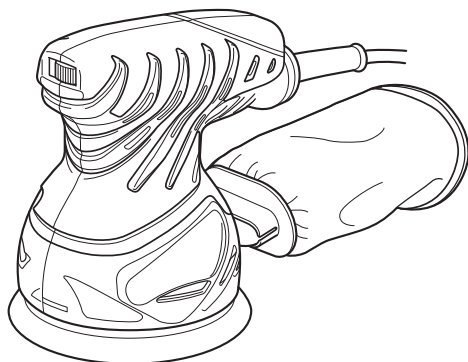


HIKOKI

**Random Orbit Sander
Exzenterschleifer
Ponceuse excentrique
Levigatrice roto-orbitale
Excentrische haakse schuurmachine
Lijadora roto-orbital
Lixadeira roto-orbital
Παλμικό τριβείο έκκεντρο**

SV 13YA • SV 13YB



Read through carefully and understand these instructions before use.
Diese Anleitung vor Benutzung des Werkzeugs sorgfältig durchlesen und verstehen.
Lire soigneusement et bien assimiler ces instructions avant usage.
Prima dell'uso leggere attentamente e comprendere queste istruzioni.
Deze gebruiksaanwijzing s.v.p. voor gebruik zorgvuldig doorlezen.
Leer cuidadosamente y comprender estas instrucciones antes del uso.
Antes de usar, leia com cuidado para assimilar estas instruções.
Διαβάστε προσεκτικά και κατανοήσετε αυτές τις οδηγίες πριν τη χρήση.

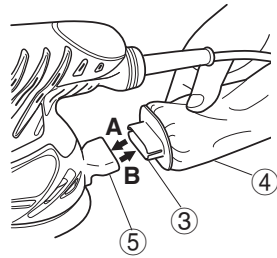


**Handling instructions
Bedienungsanleitung
Mode d'emploi
Istruzioni per l'uso
Gebruiksaanwijzing
Instrucciones de manejo
Instruções de uso
Οδηγίες χειρισμού**

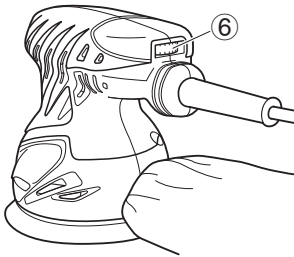
1



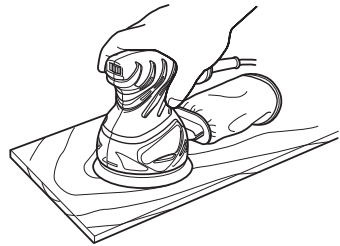
2



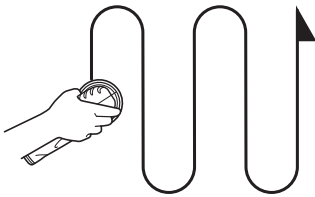
3



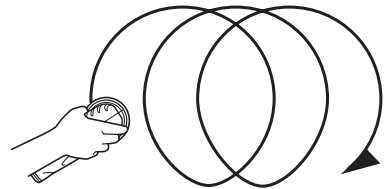
4



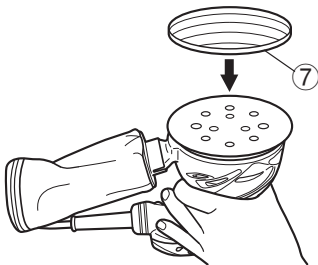
5



6







7



| | English | Deutsch | Français | Italiano |
|---|----------------|--------------------|------------------------|---------------------------------|
| ① | Sanding paper | Schleifpapier | Papier de verre | Carta abrasiva |
| ② | Pad | Polster | Tampon | Pannello |
| ③ | Dust gate | Staubausgang | Volet à poussière | Uscita polvere |
| ④ | Dust bag | Staubsack | Sac à poussière | Sacca di raccolta della polvere |
| ⑤ | Dust outlet | Staubauslaß | Déversoir de poussière | Uscita polvere |
| ⑥ | Dial | Skala | Cadran | Selettore |
| ⑦ | Polyester buff | Polyesterpolierers | Disque en polyester | Disco di pulizia in poliesere |

| | Nerderlands | Español | Português | Ελληνικά |
|---|-------------------------|---------------------------|--------------------------|-------------------------------|
| ① | Schuurpapier | Papel eseneril | Lixa | Γυαλόχαρτο |
| ② | Pannello | Sttotkussen | Apoio | Πέλημα |
| ③ | Stofschuif | Boca de salida del serrín | Boca de saída da poeira | Είσοδος σκόνης |
| ④ | Stofzak | Bolsa celector de polvo | Bolsa coletora de poeira | Σάκος σκόνης |
| ⑤ | Stof-uitlaatopening | Salida del polvo | Saída da poeira | Έξοδος σκόνης |
| ⑥ | Schijf | Dial | Manípulo | Επιλογέας |
| ⑦ | Polyester schuurelement | Pulidor de poliéster | Poliéster para polir | Μονάδα γυαλισματος πολυεστέρα |

| | | | | |
|--|---|---|--|--|
| | <p>Symbols ⚠ WARNING The following show symbols used for the machine. Be sure that you understand their meaning before use.</p> | <p>Symbole ⚠ WARNUNG Die folgenden Symbole werden für diese Maschine verwendet. Achten Sie darauf, diese vor der Verwendung zu verstehen.</p> | <p>Symboles ⚠ AVERTISSEMENT Les symboles suivants sont utilisés pour l'outil. Bien se familiariser avec leur signification avant d'utiliser l'outil.</p> | <p>Simboli ⚠ AVVERTENZA Di seguito mostriamo i simboli usati per la macchina. Assicurarsi di comprenderne il significato prima dell'uso.</p> |
|  | <p>Read all safety warnings and all instructions. Failure to follow the warnings and instructions may result in electric shock, fire and/or serious injury.</p> | <p>Lesen Sie sämtliche Sicherheitshinweise und Anweisungen durch. Wenn die Warnungen und Anweisungen nicht befolgt werden, kann es zu Stromschlag, Brand und/oder ernsthaften Verletzungen kommen.</p> | <p>Lire tous les avertissements de sécurité et toutes les instructions. Tout manquement à observer ces avertissements et instructions peut engendrer des chocs électriques, des incendies et/ou des blessures graves.</p> | <p>Leggere tutti gli avvertimenti di sicurezza e tutte le istruzioni. La mancata osservanza degli avvertimenti e delle istruzioni potrebbe essere causa di scosse elettriche, incendi e/o gravi lesioni.</p> |
|  | <p>Only for EU countries Do not dispose of electric tools together with household waste material! In observance of European Directive 2002/96/EC on waste electrical and electronic equipment and its implementation in accordance with national law, electric tools that have reached the end of their life must be collected separately and returned to an environmentally compatible recycling facility.</p> | <p>Nur für EU-Länder Werfen Sie Elektrowerkzeuge nicht in den Hausmüll! Gemäss Europäischer Richtlinie 2002/96/EG über Elektro- und Elektronik- Altgeräte und Umsetzung in nationales Recht müssen verbrauchte Elektrowerkzeuge getrennt gesammelt und einer umweltgerechten Wiederverwertung zugeführt werden.</p> | <p>Pour les pays européens Ne pas jeter les appareils électriques dans les ordures ménagères! Conformément à la directive européenne 2002/96/EG relative aux déchets d'équipements électriques ou électroniques (DEEE), et à sa transposition dans la législation nationale, les appareils électriques doivent être collectés à part et être soumis à un recyclage respectueux de l'environnement.</p> | <p>Solo per Paesi UE Non gettare le apparecchiature elettriche tra i rifiuti domestici. Secondo la Direttiva Europea 2002/96/CE sui rifiuti di apparecchiature elettriche ed elettroniche e la sua attuazione in conformità alle norme nazionali, le apparecchiature elettriche esauste devono essere raccolte separatamente, al fine di essere reimpiegate in modo eco-compatibile.</p> |
| <p>Symbolen ⚠ WAARSCHUWING Hieronder staan symbolen afgebeeld die van toepassing zijn op deze machine. U moet de betekenis hiervan begrijpen voor gebruik.</p> | <p>Simbolos ⚠ ADVERTENCIA A continuación se muestran los símbolos usados para la máquina. Asegúrese de comprender su significado antes del uso.</p> | <p>Simbolos ⚠ AVISO A seguir aparecem os símbolos utilizados pela máquina. Assimile bem seus significados antes do uso.</p> | <p>Σύμβολα ⚠ ΠΡΟΣΟΧΗ Τα παρακάτω δείχνουν τα σύμβολα που χρησιμοποιούνται στο μηχάνημα. Βεβαιωθείτε ότι κατανοείτε τη σημασία τους πριν τη χρήση.</p> | |
|  | <p>Lees alle waarschuwingen en instructies aandachtig door. Nalating om de waarschuwingen en instructies op te volgen kan in een elektrische schok, brand en/of ernstig letsel resulteren.</p> | <p>Lea todas las instrucciones y advertencias de seguridad. Si no se siguen las advertencias e instrucciones, podría producirse una descarga eléctrica, un incendio y/o daños graves.</p> | <p>Leia todas as instruções e avisos de segurança. Se não seguir todas as instruções e os avisos, pode provocar um choque eléctrico, incêndio e/ou ferimentos graves.</p> | <p>Διαβάστε όλες τις προειδοποιήσεις ασφαλείας και όλες τις οδηγίες. Η μη τήρηση των προειδοποιήσεων και οδηγιών μπορεί να προκαλέσει ηλεκτροπληξία, πυρκαγιά και/ή σοβαρό τραυματισμό.</p> |
|  | <p>Alleen voor EU-landen Geef elektrisch gereedschap niet met het huishvuil mee! Volgens de Europese richtlijn 2002/96/EG inzake oude elektrische en elektronische apparaten en de toepassing daarvan binnen de nationale wetgeving, dient gebruikt elektrisch gereedschap gescheiden te worden ingezameld en te worden afgevoerd naar een recycle bedrijf dat voldoet aan de geldende milieu-eisen.</p> | <p>Sólo para países de la Unión Europea ¡No deseche los aparatos eléctricos junto con los residuos domésticos! De conformidad con la Directiva Europea 2002/96/CE sobre residuos de aparatos eléctricos y electrónicos y su aplicación de acuerdo con la legislación nacional, las herramientas eléctricas cuya vida útil haya llegado a su fin se deberán recoger por separado y trasladar a una planta de reciclaje que cumpla con las exigencias ecológicas.</p> | <p>Apenas para países da UE Não deite ferramentas eléctricas no lixo doméstico! De acordo com a directiva europeia 2002/96/CE sobre ferramentas eléctricas e electrónicas usadas e a transposição para as leis nacionais, as ferramentas eléctricas usadas devem ser recolhidas em separado e encaminhadas a uma instalação de reciclagem dos materiais ecológica.</p> | <p>Μόνο για τις χώρες της ΕΕ Μην πετάτε τα ηλεκτρικά εργαλεία στον κάδο οικιακών απορριμμάτων! Σύμφωνα με την ευρωπαϊκή οδηγία 2002/96/ΕΚ περί ηλεκτρικών και ηλεκτρονικών συσκευών και την ενσωμάτωσή της στο εθνικό δίκαιο, τα ηλεκτρικά εργαλεία πρέπει να συλλέγονται ξεχωριστά και να επιστρέφονται για ανακύκλωση με τρόπο φιλικό προς το περιβάλλον.</p> |

GENERAL POWER TOOL SAFETY WARNINGS

⚠ WARNING

Read all safety warnings and all instructions.

Failure to follow the warnings and instructions may result in electric shock, fire and/or serious injury.

Save all warnings and instructions for future reference.

The term "power tool" in the warnings refers to your mains-operated (corded) power tool or battery-operated (cordless) power tool.

1) Work area safety

- a) **Keep work area clean and well lit.**
Cluttered or dark areas invite accidents.
- b) **Do not operate power tools in explosive atmospheres, such as in the presence of flammable liquids, gases or dust.**
Power tools create sparks which may ignite the dust or fumes.
- c) **Keep children and bystanders away while operating a power tool.**
Distractions can cause you to lose control.

2) Electrical safety

- a) **Power tool plugs must match the outlet. Never modify the plug in any way. Do not use any adapter plugs with earthed (grounded) power tools.**
Unmodified plugs and matching outlets will reduce risk of electric shock.
- b) **Avoid body contact with earthed or grounded surfaces, such as pipes, radiators, ranges and refrigerators.**
There is an increased risk of electric shock if your body is earthed or grounded.
- c) **Do not expose power tools to rain or wet conditions.**
Water entering a power tool will increase the risk of electric shock.
- d) **Do not abuse the cord. Never use the cord for carrying, pulling or unplugging the power tool. Keep cord away from heat, oil, sharp edges or moving parts.**
Damaged or entangled cords increase the risk of electric shock.
- e) **When operating a power tool outdoors, use an extension cord suitable for outdoor use.**
Use of a cord suitable for outdoor use reduces the risk of electric shock.
- f) **If operating a power tool in a damp location is unavoidable, use a residual current device (RCD) protected supply.**
Use of an RCD reduces the risk of electric shock.

3) Personal safety

- a) **Stay alert, watch what you are doing and use common sense when operating a power tool. Do not use a power tool while you are tired or under the influence of drugs, alcohol or medication.**
A moment of inattention while operating power tools may result in serious personal injury.
- b) **Use personal protective equipment. Always wear eye protection.**
Protective equipment such as dust mask, non-skid safety shoes, hard hat, or hearing protection used for appropriate conditions will reduce personal injuries.
- c) **Prevent unintentional starting. Ensure the switch is in the off-position before connecting to power source and/or battery pack, picking up or carrying the tool.**

Carrying power tools with your finger on the switch or energising power tools that have the switch on invites accidents.

- d) **Remove any adjusting key or wrench before turning the power tool on.**

A wrench or a key left attached to a rotating part of the power tool may result in personal injury.

- e) **Do not overreach. Keep proper footing and balance at all times.**

This enables better control of the power tool in unexpected situations.

- f) **Dress properly. Do not wear loose clothing or jewellery. Keep your hair, clothing and gloves away from moving parts.**

Loose clothes, jewellery or long hair can be caught in moving parts.

- g) **If devices are provided for the connection of dust extraction and collection facilities, ensure these are connected and properly used.**

Use of dust collection can reduce dust related hazards.

4) Power tool use and care

- a) **Do not force the power tool. Use the correct power tool for your application.**

The correct power tool will do the job better and safer at the rate for which it was designed.

- b) **Do not use the power tool if the switch does not turn it on and off.**

Any power tool that cannot be controlled with the switch is dangerous and must be repaired.

- c) **Disconnect the plug from the power source and/or the battery pack from the power tool before making any adjustments, changing accessories, or storing power tools.**

Such preventive safety measures reduce the risk of starting the power tool accidentally.

- d) **Store idle power tools out of the reach of children and do not allow persons unfamiliar with the power tool or these instructions to operate the power tool.**

Power tools are dangerous in the hands of untrained users.

- e) **Maintain power tools. Check for misalignment or binding of moving parts, breakage of parts and any other condition that may affect the power tool's operation.**

If damaged, have the power tool repaired before use.

Many accidents are caused by poorly maintained power tools.

- f) **Keep cutting tools sharp and clean.**

Properly maintained cutting tools with sharp cutting edges are less likely to bind and are easier to control.

- g) **Use the power tool, accessories and tool bits etc. in accordance with these instructions, taking into account the working conditions and the work to be performed.**

Use of the power tool for operations different from those intended could result in a hazardous situation.

5) Service

- a) **Have your power tool serviced by a qualified repair person using only identical replacement parts.**

This will ensure that the safety of the power tool is maintained.

PRECAUTION

Keep children and infirm persons away.

When not in use, tools should be stored out of reach of children and infirm persons.

SPECIFICATIONS

| Model | SV13YA | SV13YB |
|-------------------------------------|---------------------------------------|-------------------------|
| Voltage (by areas)* | (110 V, 120 V, 220 V, 230 V, 240 V) ~ | |
| Power Input | 230 W* | |
| No-load speed | 7000 – 12000 min ⁻¹ | 12000 min ⁻¹ |
| Sanding pad size (Outer diameter) | 125 mm | |
| Sanding paper size (Outer diameter) | 125 mm | |
| Weight (without cord) | 1.4 kg | |

* Be sure to check the nameplate on product as it is subject to change by areas.

STANDARD ACCESSORIES

- Sanding paper.....1
 - Dust bag1
- Standard accessories are subject to change without notice.

OPTIONAL ACCESSORIES (sold separately)

1. **Sanding paper**
Grain: AA40, AA60, AA80, AA120, AA180, AA240, AA320, AA400
2. **Polyester buff**
Optional accessories are subject to change without notice.

APPLICATIONS

- Roughing or finishing of woodwork and metal surfaces.
- Preliminary sanding of woodwork and metal surfaces before painting.
- Paint removal.
- Rust removal.

PRIOR TO OPERATION

1. **Power source**
Ensure that the power source to be utilized conforms to the power requirements specified on the product nameplate.
2. **Power switch**
Ensure that the power switch is in the OFF position. If the plug is connected to a receptacle while the power switch is in the ON position, the power tool will start operating immediately, which could cause a serious accident.
3. **Extension cord**
When the work area is removed from the power source, use an extension cord of sufficient thickness and rated capacity. The extension cord should be kept as short as practicable.
4. **Installing the sanding paper**
Since the attachment is a hook-and-loop type, the sanding paper can be installed easily by just pressing it onto the pad. When installing the sanding paper, in order to match it to the holes in the pad, gently fold it along the axis of two holes as shown in **Fig. 1**.
Next, use the holes along the fold as a guide to match the sanding paper and the pad. Finally, press the entire sanding paper uniformly onto the pad.
5. **Attaching and Removing the Dust Bag**
 - (1) Attaching the Dust Bag
As shown in **Fig. 2**, hold the dust gate and push it in the direction of Arrow A to attach it to the dust outlet.
 - (2) Removing the Dust Bag
As shown in **Fig. 2**, hold the dust gate and pull it in the direction of Arrow B to remove it from the dust outlet.

CAUTION

Prior to the sanding operation, make sure the material of surface you are going to sand.

If the surface under sanding operation is expected to generate harmful / toxic dusts such as lead painted surface, make sure the dust bag or appropriate dust extraction system is connected with dust outlet tightly. Wear the dust mask additionally, if available.

Do not inhale or touch the harmful / toxic dusts generated in sanding operation, the dust can endanger the health of yourself and bystanders.

6. Adjustment of speed (SV13YA only)

The SV13YA is equipped with the electric control circuit which enables non-step speed control. To adjust the speed, turn the dial shown in **Fig. 3**. When the dial is set to "1", the sander operates at the minimum speed (7000 min⁻¹). When the dial set to "6", the sander operates at the maximum speed (12000 min⁻¹). Adjust the speed according to the material to be cut and working efficiency.

By adjusting the dial, match the speed to the material and type of work.

| Material | Grain | | Dial scale |
|---|----------------------|-------------------|-------------------------|
| | Rough grinding | Fine grinding | |
| Paintwork: Sanding Repairs (scratches, rust spots) Stripping | 180 120 40 | 400 240 80 | 3 – 6 2 – 4 2 – 4 |
| Wood: Softwood Hardwood Veneers | 60 – 80 60 240 | 240 180 320 | 3 – 6 3 – 5 2 – 4 |
| Metals: Aluminium Steel Stainless steel | 80 60 120 | 240 240 240 | 2 – 4 3 – 6 3 – 6 |

Note: Please use this table as a standard.

PRACTICAL OPERATING PROCEDURES

CAUTION

Never apply water or grinding fluid when sanding. This could result in electrical shock.

1. Switching the sander ON and OFF

The power can be turned on by setting the lever to ON (1) and turned off by setting the lever to OFF (0).

CAUTION

Never turn the power switch ON when the sander is contacting the surface to be sanded. This is necessary to preclude damage to the material. The same applies when switching the power OFF.

2. How to hold the random orbit sander

While gripping the housing, lightly press the sander against the surface to be sanded so that the sanding paper uniformly contacts the surface, as shown in Fig. 4. DO NOT apply excessive pressure to the sander while sanding. Excessive-pressure may cause overload of the motor, reduced service life of the sanding paper, and lowered sanding or polishing efficiency.

3. How to move the random orbit sander

Move the sander by either moving it up and down or by moving it in circles while gradually progressing in a sideways direction (Figs. 5 and 6).

4. After installing new sanding paper

Movement of the sander may tend to become unsteady after new sanding paper has been installed, because of the new, coarse grain of the paper. This can be avoided by slightly tilting the sander forward or backward during sanding or polishing. Sander movement will become steady as the sanding paper surface becomes properly abraded.

MOUNTING THE OPTIONAL ACCESSORIES

○ Mounting the polyester buff

Since the attachment is a hook-and-loop type as with the sanding paper, the polyester buff can be mounted by just pressing it onto the pad (Fig. 7).

MAINTENANCE AND INSPECTION

1. Emptying and cleaning the Dust Bag

If the dust bag contains too much saw dust, dust collection will be affected. Empty the dust bag when it gets full.

Remove the dust bag, open the fastener, and dispose of the contents.

2. Inspecting the sanding paper

Since use of worn-out sanding paper will degrade efficiency and cause possible damage to the pad, replace the sanding paper as soon as excessive abrasion is noted.

3. Inspecting the mounting screws

Regularly inspect all mounting screws and ensure that they are properly tightened. Should any of the screws be loose, retighten them immediately. Failure to do so could result in serious hazard.

4. Maintenance of the motor

The motor unit winding is the very "heart" of the power tool.

Exercise due care to ensure the winding does not become damaged and/or wet with oil or water.

5. Replacing supply cord

If the supply cord of Tool is damaged, the Tool must be returned to HiKOKI Authorized Service Center for the cord to be replaced.

6. Servicing

Consult an authorized Service Agent in the event of power tool failure.

7. Service parts list

A: Item No.
B: Code No.
C: No. Used
D: Remarks

CAUTION

Repair, modification and inspection of HiKOKI Power Tools must be carried out by an HiKOKI Authorized Service Center.

This Parts List will be helpful if presented with the tool to the HiKOKI Authorized Service Center when requesting repair or other maintenance.

In the operation and maintenance of power tools, the safety regulations and standards prescribed in each country must be observed.

MODIFICATIONS

HiKOKI Power Tools are constantly being improved and modified to incorporate the latest technological advancements.

Accordingly, some parts (i.e. code numbers and/or design) may be changed without prior notice.

GUARANTEE

We guarantee HiKOKI Power Tools in accordance with statutory/country specific regulation. This guarantee does not cover defects or damage due to misuse, abuse, or normal wear and tear. In case of complaint, please send the Power Tool, undismantled, with the GUARANTEE CERTIFICATE found at the end of this Handling instruction, to a HiKOKI Authorized Service Center.

NOTE

Due to HiKOKI's continuing program of research and development, the specifications herein are subject to change without prior notice.

IMPORTANT

Correct connection of the plug

The wires of the main lead are coloured in accordance with the following code:

Blue: — Neutral

Brown: — Live

As the colours of the wires in the main lead of this tool may not correspond with the coloured markings identifying the terminals in your plug proceed as follows:

The wire coloured blue must be connected to the terminal marked with the letter N or coloured black. The wire coloured brown must be connected to the terminal marked with the letter L or coloured red. Neither core must be connected to the earth terminal.

NOTE

This requirement is provided according to BRITISH STANDARD 2769: 1984.

Therefore, the letter code and colour code may not be applicable to other markets except The United Kingdom.

Information concerning airborne noise and vibration

The measured values were determined according to EN60745 and declared in accordance with ISO 4871.

Measured A-weighted sound power level: 90 dB (A).

Measured A-weighted sound pressure level: 79 dB (A).

Uncertainty KpA: 3 dB (A).

Wear hearing protection.

Vibration total values (triax vector sum) determined according to EN60745.

Sanding steel plate:

Vibration emission value a_{rh} = 7.0 m/s²

Uncertainty K = 1.5 m/s²

WARNING

- The vibration emission value during actual use of the power tool can differ from the declared value depending on the ways in which the tool is used.
- To identify the safety measures to protect the operator that are based on an estimation of exposure in the actual conditions of use (taking account of all parts of the operating cycle such as the times when the tool is switched off and when it is running idle in addition to the trigger time).

ALLGEMEINE SICHERHEITSHINWEISE FÜR ELEKTROGERÄTE

⚠️ WARNUNG

Lesen Sie sämtliche Sicherheitshinweise und Anweisungen durch

Wenn die Warnungen und Anweisungen nicht befolgt werden, kann es zu Stromschlag, Brand und/oder ernsthaften Verletzungen kommen.

Bitte bewahren Sie alle Warnhinweise und Anweisungen zum späteren Nachschlagen auf.

Der Begriff „Elektrowerkzeug“ bezieht sich in den Warnhinweisen auf Elektrowerkzeuge mit Netz- (schnurgebunden) oder Akkubetrieb (schnurlos).

1) Sicherheit im Arbeitsbereich

- a) Sorgen Sie für einen sauberen und gut ausgeleuchteten Arbeitsbereich.

Zugestellte oder dunkle Bereiche ziehen Unfälle förmlich an.

- b) Verwenden Sie Elektrowerkzeuge niemals an Orten, an denen Explosionsgefahr besteht – zum Beispiel in der Nähe von leicht entflammaren Flüssigkeiten, Gasen oder Stäuben.

Bei der Arbeit mit Elektrowerkzeugen kann es zu Funkenbildung kommen, wodurch sich Stäube oder Dämpfe entzünden können.

- c) Sorgen Sie bei der Arbeit mit Elektrowerkzeugen dafür, dass sich keine Zuschauer (insbesondere Kinder) in der Nähe befinden.

Wenn Sie abgelenkt werden, können Sie die Kontrolle über das Werkzeug verlieren.

2) Elektrische Sicherheit

- a) Elektrowerkzeuge müssen mit passender Stromversorgung betrieben werden. Nehmen Sie niemals irgendwelche Änderungen am Anschlussstecker vor.

Verwenden Sie bei Elektrowerkzeugen mit Schutzkontakt (geerdet) niemals Adapterstecker.

Stecker im Originalzustand und passende Steckdosen reduzieren das Stromschlagrisiko.

- b) Vermeiden Sie Körperkontakt mit geerdeten Gegenständen wie Rohrleitungen, Heizungen, Herden oder Kühlschränken.

Bei Körperkontakt mit geerdeten Gegenständen besteht ein erhöhtes Stromschlagrisiko.

- c) Setzen Sie Elektrowerkzeuge niemals Regen oder sonstiger Feuchtigkeit aus.

Wenn Flüssigkeiten in ein Elektrowerkzeug eindringen, erhöht sich das Stromschlagrisiko.

- d) Verwenden Sie die Anschlusschnur nicht missbräuchlich. Tragen Sie das Elektrowerkzeug niemals an der Anschlusschnur, ziehen Sie es nicht damit heran und ziehen Sie den Stecker nicht an der Anschlusschnur aus der Steckdose.

Halten Sie die Anschlusschnur von Hitzequellen, Öl, scharfen Kanten und beweglichen Teilen fern.

Beschädigte oder verdrehte Anschlusschnüre erhöhen das Stromschlagrisiko.

- e) Wenn Sie ein Elektrowerkzeug im Freien benutzen, verwenden Sie ein für den Außeneinsatz geeignetes Verlängerungskabel. Ein für den Außeneinsatz geeignetes Kabel vermindert das Stromschlagrisiko.

- f) Falls sich der Betrieb des Elektrowerkzeuges in feuchter Umgebung nicht vermeiden lässt, verwenden Sie eine Stromversorgung mit Fehlerstromschutzeinrichtung (Residual Current Device, RCD).

Durch den Einsatz einer Fehlerstromschutzeinrichtung wird das Risiko eines elektrischen Schlages reduziert.

3) Persönliche Sicherheit

- a) Bleiben Sie wachsam, achten Sie auf das, was Sie tun, und setzen Sie Ihren Verstand ein, wenn Sie mit Elektrowerkzeugen arbeiten. Benutzen Sie keine Elektrowerkzeuge, wenn Sie müde sind oder unter Einfluss von Drogen, Alkohol oder Medikamenten stehen.

Bei der Arbeit mit Elektrowerkzeugen können bereits kurze Phasen der Unaufmerksamkeit zu schweren Verletzungen führen.

- b) Benutzen Sie eine persönliche Schutzausrüstung. Tragen Sie immer einen Augenschutz.

Schutzausrüstung wie Staubmaske, rutschsichere Sicherheitsschuhe, Schutzhelm und Gehörschutz senken das Verletzungsrisiko bei angemessenem Einsatz.

- c) Vermeiden Sie unbeabsichtigten Anlauf. Achten Sie darauf, dass sich der Schalter in der Aus- (Off-) Position befindet, ehe Sie das Gerät mit der Stromversorgung und/oder Batteriestromversorgung verbinden, es aufheben oder herumtragen.

Das Herumtragen von Elektrowerkzeugen mit dem Finger am Schalter oder das Herstellen der Stromversorgung bei betätigtem Schalter zieht Unfälle regelrecht an.

- d) Entfernen Sie sämtliche Einstellwerkzeuge (Einstellschlüssel), ehe Sie das Elektrowerkzeug einschalten.

Ein an einem beweglichen Teil des Elektrowerkzeugs angebrachter Schlüssel kann zu Verletzungen führen.

- e) Sorgen Sie für einen festen Stand. Achten Sie jederzeit darauf, sicher zu stehen und das Gleichgewicht zu bewahren.

Dadurch haben Sie das Elektrowerkzeug in unerwarteten Situationen besser im Griff.

- f) Kleiden Sie sich richtig. Tragen Sie keine lose Kleidung oder Schmuck. Halten Sie Haar, Kleidung und Handschuhe von beweglichen Teilen fern.

Lose Kleidung, Schmuck oder langes Haar kann von beweglichen Teilen erfasst werden.

- g) Wenn Anschlüsse für Staubabsaug- und -sammelvorrichtungen vorhanden sind, sorgen Sie dafür, dass diese richtig angeschlossen und eingesetzt werden.

Durch Entfernen des Staubes können staubbezogene Gefahren vermindert werden.

4) Einsatz und Pflege von Elektrowerkzeugen

- a) Überansprechen Sie Elektrowerkzeuge nicht. Benutzen Sie das richtige Elektrowerkzeug für Ihren Einsatzzweck.

Das richtige Elektrowerkzeug erledigt seine Arbeit bei bestimmungsgemäßem Einsatz besser und sicherer.

- b) Benutzen Sie das Elektrowerkzeug nicht, wenn es sich nicht am Schalter ein- und ausschalten lässt.

Jedes Elektrowerkzeug, das nicht mit dem Schalter betätigt werden kann, stellt eine Gefahr dar und muss repariert werden.

- c) Stecken Sie den Stecker der Stromversorgung oder Batteriestromversorgung vom Gerät ab, ehe Sie Einstellarbeiten vornehmen, Zubehörteile tauschen oder das Elektrowerkzeug verstauen.

Solche präventiven Sicherheitsmaßnahmen verhindern den unbeabsichtigten Anlauf des Elektrowerkzeugs und die damit verbundenen Gefahren.

- d) Lagern Sie nicht benutzte Elektrowerkzeuge außerhalb der Reichweite von Kindern, lassen Sie nicht zu, dass Personen das Elektrowerkzeug bedienen, die nicht mit dem Werkzeug selbst und/oder diesen Anweisungen vertraut sind.

Elektrowerkzeuge in ungeschulten Händen sind gefährlich.

- e) Halten Sie Elektrowerkzeuge in Stand. Prüfen Sie auf Fehlausrichtungen, sicheren Halt und Leichtgängigkeit beweglicher Teile, Beschädigungen von Teilen und auf jegliche andere Zustände, die sich auf den Betrieb des Elektrowerkzeugs auswirken können. Bei Beschädigungen lassen Sie das Elektrowerkzeug reparieren, ehe Sie es benutzen.

Viele Unfälle mit Elektrowerkzeugen sind auf schlechte Wartung zurückzuführen.

- f) Halten Sie Schneidwerkzeuge scharf und sauber.

Richtig gewartete Schneidwerkzeuge mit scharfen Schneidkanten bleiben weniger häufig hängen und sind einfacher zu beherrschen.

- g) Benutzen Sie Elektrowerkzeuge, Zubehör, Werkzeugspitzen und Ähnliches in Übereinstimmung mit diesen Anweisungen – beachten Sie dabei die jeweiligen Arbeitsbedingungen und die Art und Weise der auszuführenden Arbeiten.

Der Gebrauch des Elektrowerkzeuges für andere als die vorgesehenen Anwendungen kann zu gefährlichen Situationen führen.

5) Service

- a) Lassen Sie Elektrowerkzeuge durch qualifizierte Fachkräfte und unter Einsatz passender, zugelassener Originalteile warten.

Dies sorgt dafür, dass die Sicherheit des Elektrowerkzeugs nicht beeinträchtigt wird.

VORSICHT

Von Kindern und gebrechlichen Personen fernhalten. Werkzeuge sollten bei Nichtgebrauch außerhalb der Reichweite von Kindern und gebrechlichen Personen aufbewahrt werden.

TECHNISCHE DATEN

| Modell | SV13YA | SV13YB |
|---|---------------------------------------|-------------------------|
| Spannung (je nach Gebiet)* | (110 V, 120 V, 220 V, 230 V, 240 V) ~ | |
| Leistungsaufnahme | 230 W* | |
| Leerlaufdrehzahl | 7000 – 12000 min ⁻¹ | 12000 min ⁻¹ |
| Größe des Schleifschuhs (Außendurchmesser) | 125 mm | |
| Größe des Schleifpapiers (Außendurchmesser) | 125 mm | |
| Gewicht (Ohne Kabel) | 1,4 kg | |

* Vergessen sie nicht, die Produktangaben auf dem Typenschild zu überprüfen, da sich diese je nach Verkaufsgebiet ändern.

STANDARDZUBEHÖR

- Schleifpapier1
 - Staubsack1
- Das Standardzubehör kann ohne vorherige Bekanntmachung jederzeit geändert werden.

SONDERZUBEHÖR (separat zu beziehen)

1. Schleifpapier

Körnung: AA40, AA60, AA80, AA120, AA180, AA240, AA320, AA400

2. Polyester-Polierer

Das Sonderzubehör kann ohne vorherige Bekanntmachung jederzeit geändert werden.

ANWENDUNGSGEBIETE

- Aufrauen oder Abschmirgeln von Holzteilen oder Metallflächen.
- Vorbereiten von Holzteilen oder Metallflächen zum Lackieren.
- Entfernen von Lackresten.
- Entfernen von Rost.

VOR INBETRIEBNAHME

1. Netzspannung

Prüfen, daß die zu verwendende Netzspannung der Angabe auf dem Typenschild entspricht.

2. Netzschalter

Prüfen, daß der Netzschalter auf "AUS" steht. Wenn der Stecker an das Netz angeschlossen wird, während der Schalter auf "EIN" steht, beginnt das Werkzeug sofort zu laufen, was gefährlich ist.

3. Verlängerungskabel

Wenn der Arbeitsbereich nicht in der Nähe des Netzanschlusses liegt, ist ein Verlängerungskabel ausreichenden Querschnitts und ausreichender Nennleistung zu verwenden. Das Verlängerungskabel sollte so kurz wie möglich gehalten werden.

4. Anbringen des Sandpapiers

Da die Anbringung durch einfaches Einhaken und Festdrücken geschieht, kann das Sandpapier durch einfaches Aufdrücken auf das Haltestück befestigt werden. Beim Anbringen des Sandpapiers dieses vorsichtig entlang der Achse zwischen den beiden Löchern falten wie in **Abb. 1** gezeigt, um es richtig an die Löcher im Haltestück anzupassen. Schließlich das ganze Sandpapierstück gleichmäßig auf das Haltestück drücken.

5. Anbringen und Abnehmen des Staubsaugers

- (1) Anbringen des Staubsaugers
Wie in **Abb. 2** gezeigt, die Staubverbindung halten und in Richtung des Pfeils A drücken, um sie am Staubauslaß anzubringen.
- (2) Abnehmen des Staubsaugers
Wie in **Abb. 2** gezeigt, die Staubverbindung halten und in Richtung des Pfeils B drücken, um sie vom Staubauslaß abzunehmen.

ACHTUNG

Achten Sie vor dem Schleifen auf die Oberfläche des zu schleifenden Materials.
Falls die Oberfläche beim Schleifen voraussichtlich schädliche oder gar giftige Stäube freisetzen könnte – wie bei mit Bleifarben behandelten Oberflächen – achten Sie darauf, dass der Staubfangbehälter oder ein geeignetes Staubabsaugsystem dicht mit dem Staubauslass verbunden ist.

Tragen Sie zusätzlich eine Staubschutzmaske, wenn vorhanden.

Atmen Sie keine beim Schleifen entstehenden schädlichen oder gar giftigen Stäube ein – der Staub kann Ihre oder die Gesundheit von Zuschauern gefährden.

6. Geschwindigkeitsregler (nur SV13YA)

Die SV13YA ist mit einem Kontrollstromkreis ausgestattet, der stufenlose Geschwindigkeitskontrolle ermöglicht. Um die Geschwindigkeit einzustellen, die Skalenscheibe, die auf **Abb. 3** gezeigt ist, drehen. Wenn die Scheibe auf „1“ eingestellt ist, arbeitet die Schleifer auf Mindestgeschwindigkeit (7000 min⁻¹). Wenn auf „6“ eingestellt, arbeitet die Schleifer auf Höchstgeschwindigkeit (12000 min⁻¹). Die Geschwindigkeit je nach Schnittmaterial und Arbeitsleistung einstellen.

Durch Einstellen des Drehreglers kann die Arbeitsgeschwindigkeit dem Material und dem Typ der Arbeit angepaßt werden.

| Material | Körnung | | Drehreglerskala |
|------------------------------------|------------------|---------------|-----------------|
| | Rauhes Schleifen | Feinschleifen | |
| Lackierarbeiten: | | | |
| Schleifen | 180 | 400 | 3 – 6 |
| Schleifkorrekturen (Kratzer, Rost) | 120 | 240 | 2 – 4 |
| Abschleifen | 40 | 80 | 2 – 4 |
| Holz: | | | |
| Weichholz | 60 – 80 | 240 | 3 – 6 |
| Hartholz | 60 | 180 | 3 – 5 |
| Furniere | 240 | 320 | 2 – 4 |
| Metalle: | | | |
| Aluminium | 80 | 240 | 2 – 4 |
| Stahl | 60 | 240 | 3 – 6 |
| Edelstahl | 120 | 240 | 3 – 6 |

Hinweis: Diese Tabelle bitte nur als allgemeine Richtlinie verwenden.

PRAKTISCHE ARBEITSWEISE

ACHTUNG

Niemals Wasser oder Schleifflüssigkeit beim Schleifen verwenden. Das kann zu elektrischen Schlägen führen.

1. Ein- und Ausschalten des Schleifers

Durch Einstellung des Hebels auf ON (1) wird der Schleifer ein- und durch Einstellung auf OFF (0) ausgeschaltet.

ACHTUNG

Den Schleifer niemals einschalten, wenn die Maschine die zu schleifende Fläche berührt, um Beschädigungen des Werkstücks zu verhindern. Das gleiche gilt beim Ausschalten.

2. So halten Sie den Exzentschleifer

Das Gehäuse halten und den Schleifer leicht gegen die zu schleifende Fläche drücken, so daß das Schleifpapier einen gleichmäßigen Kontakt hat, siehe **Abb. 4**. Beim Schleifen keine übermäßigen Druck auf den Schwingschleifer ausüben, weil dadurch der Motor überlastet, die Nutzungsdauer des Schleifpapiers verkürzt und die Schleif- oder Polierleistung vermindert wird.

3. Bewegen des Exzentschleifers

Den Exzentschleifers entweder nach oben und unten oder in Kreisen bewegen, und dabei langsam zur Seite fortschreiten (**Abb. 5 und 6**).

4. Nach Einsetzen von neuem Schleifpapier

Nach Einsetzen von neuem Schleifpapier kann der Schwingschleifer wegen des anfänglich größeren Kornes des Papiers zu ungleichmäßiger Bewegung tendieren. Dies läßt sich vermeiden, wenn der Schleifer beim Schleifen oder Polieren leicht nach vorne oder hinten geneigt wird. Die Bewegung des Schwingschleifers wird stetig, wenn das Schleifpapier etwas abgeschliffen ist.

ANBRINGEN VON SONDERZUBEHÖRTEILEN

○ Anbringen des Polyesterpolierers

Da die Befestigung durch einfaches Einhaken geschieht wie beim Sandpapier kann der Polyesterpolierer ebenfalls durch einfaches Andrücken an das Haltestück angebracht werden (**Abb. 7**).

WARTUNG UND INSPEKTION

1. Leeren und Reinigen des Staubsacks

Die Aufnahmefähigkeit verringert sich, wenn der Staubbeutel bereits zu viel Staub enthält. Der Staubbeutel soll geleert werden noch bevor dieser ganz voll ist. Den Staubbeutel abnehmen, die Halterung öffnen und den Inhalt ausleeren.

2. Inspektion des Schleifpapiers

Die Weiterverwendung von abgenutztem Schleifpapier führt zu verminderter Leistung und kann eine Beschädigung des Schleifschuhs verursachen. Daher sollte das Schleifpapier erneuert werden, sobald übermäßiger Abrieb festgestellt wird.

3. Inspektion der Befestigungsschrauben

Alle Befestigungsschrauben werden regelmäßig inspiziert und geprüft, ob sie gut angezogen sind. Wenn sich eine der Schrauben lockert, muß sie sofort wieder angezogen werden. Geschieht das nicht, kann das zu erheblichen Gefahren führen.

4. Wartung des Motors

Die Motorwicklung ist das "Herz" des Elektrowerkzeugs. Daher ist besonders sorgfältig darauf zu achten, daß die Wicklung nicht beschädigt wird und/oder mit Öl oder Wasser in Berührung kommt.

5. Auswechseln des Netzkabels

Wenn das Netzkabel des Werkzeugs beschädigt wird, muss das Werkzeug zum Auswechseln des Netzkabels an ein von HiKOKI autorisiertes Wartungszentrum zurückgegeben werden.

6. Instandhaltung

Im Falle eines Versagens eine autorisierte Wartungswerkstatt zu Rate ziehen.

7. Liste der Wartungsteile

- A: Punkt Nr.
- B: Code Nr.
- C: Verwendete Anzahl
- D: Bemerkungen

ACHTUNG

Reparatur, Modifikation und Inspektion von HiKOKI-Elektrowerkzeugen müssen durch ein autorisiertes HiKOKI-Kundendienstzentrum durchgeführt werden.

Diese Teileliste ist hilfreich, wenn sie dem autorisierten HiKOKI-Kundendienstzentrum zusammen mit dem Werkzeug für Reparatur oder Wartung ausgehändigt wird.

Bei Betrieb und Wartung von Elektrowerkzeugen müssen die Sicherheitsvorschriften und Normen beachtet werden.

MODIFIKATIONEN

HiKOKI-Elektrowerkzeuge werden fortwährend verbessert und modifiziert, um die neuesten technischen Fortschritte einzubauen.

Dementsprechend ist es möglich, daß einige Teile (z.B. Codenummern bzw. Entwurf) ohne vorherige Benachrichtigung geändert werden.

GARANTIE

Auf HiKOKI-Elektrowerkzeuge gewähren wir eine Garantie unter Zugrundelegung der jeweils geltenden gesetzlichen und landesspezifischen Bedingungen. Dieses Garantie erstreckt sich nicht auf Gehäusedefekte und nicht auf Schäden, die auf Missbrauch, bestimmungswidrigen Einsatz oder normalen Verschleiß zurückzuführen sind. Im Schadensfall senden Sie das nicht zerlegte Elektrowerkzeug zusammen mit dem GARANTIESCHEIN, den Sie am Ende der Bedienungsanleitung finden, an ein von HiKOKI autorisiertes Servicecenter.

ANMERKUNG

Aufgrund des ständigen Forschungs- und Entwicklungsprogramms von HiKOKI sind Änderungen der hierin gemachten technischen Angaben nicht ausgeschlossen.

Information über Betriebslärm und Vibration

Die gemessenen Werte wurden entsprechend EN60745 bestimmt und in Übereinstimmung mit ISO 4871 ausgewiesen.

Gemessener A-gewichteter Schallpegel: 90 dB (A)

Gemessener A-gewichteter Schalldruck: 79 dB (A)

Messunsicherheit KPa: 3 dB (A)

Gehörschutz tragen.

Gesamtvibrationswerte (3-Achsen-Vektorsumme), bestimmt gemäß EN60745.

Stahlschleifplatte:

Vibrationsemissionswert $a_h = 7,0 \text{ m/s}^2$

Messunsicherheit K = 1,5 m/s^2

WARNUNG

- Der Vibrationsemissionswert während der tatsächlichen Benutzung des Elektrowerkzeugs kann von dem deklarierten Wert abweichen, abhängig davon, wie das Werkzeug verwendet wird.
- Zur Festlegung der Sicherheitsmaßnahmen zum Schutz des Bedieners, die auf einer Expositionseinschätzung unter den tatsächlichen Benutzungsbedingungen beruhen (unter Berücksichtigung aller Bereiche des Betriebszyklus, darunter neben der Triggerzeit auch die Zeiten, in denen das Werkzeug ausgeschaltet ist oder im Leerlaufbetrieb läuft).

AVERTISSEMENTS DE SÉCURITÉ GÉNÉRAUX CONCERNANT LES OUTILS ÉLECTRIQUES

⚠ AVERTISSEMENT

Lire tous les avertissements de sécurité et toutes les instructions.

Tout manquement à observer ces avertissements et instructions peut engendrer des chocs électriques, des incendies et/ou des blessures graves.

Conservez tous les avertissements et toutes les instructions pour vous y référer ultérieurement.

Le terme "outil électrique", utilisé dans les avertissements, se réfère aux outils électriques (câblé) ou aux outils à piles (sans fil).

1) Sécurité sur l'aire de travail

a) Maintenir l'aire de travail propre et bien éclairée.

Les endroits encombrés ou sombres sont propices aux accidents.

b) Ne pas utiliser d'outils électriques en présence de liquides, gaz ou poussière inflammables, au risque de provoquer une explosion.

Les outils électriques créent des étincelles susceptibles d'enflammer la poussière ou les vapeurs.

c) Ne pas laisser les enfants et les visiteurs s'approcher de vous lorsque vous utilisez un outil électrique.

Les distractions peuvent faire perdre le contrôle.

2) Sécurité électrique

a) Les prises de l'outil électrique doivent correspondre à la prise secteur.

Ne jamais modifier la prise.

Ne pas utiliser d'adaptateurs avec les outils électriques mis à la masse.

Les prises non modifiées et les prises secteurs correspondantes réduisent les risques de choc électrique.

b) Éviter tout contact avec les surfaces mises à la masse telles que les tuyaux, radiateurs, bandes et réfrigérateurs.

Le risque de choc électrique est accru en cas de mise à la masse du corps.

c) Ne pas exposer les outils électriques à la pluie ou à des conditions humides.

Si l'eau pénètre dans l'outil, cela augmente les risques de choc électrique.

d) Ne pas utiliser le cordon à tort. Ne jamais utiliser le cordon pour transporter ou débrancher l'outil électrique.

Maintenir le cordon loin de la chaleur, de l'huile, des bords pointus ou des pièces mobiles.

Les cordons endommagés ou usés augmentent les risques de choc électrique.

e) En cas d'utilisation d'un outil électrique à l'extérieur, utiliser un cordon de rallonge adapté à un usage extérieur.

L'utilisation d'un cordon adapté à l'usage extérieur réduit les risques de choc électrique.

f) Si vous devez utiliser un outil électrique dans un endroit humide, utilisez une alimentation protégée contre les courants résiduels.

L'utilisation d'un dispositif de protection contre les courants résiduels réduit le risque de choc électrique.

3) Sécurité personnelle

a) Restez alerte, regarder ce que vous faites et usez de votre bon sens en utilisant un outil électrique.

Ne pas utiliser d'outil électrique si vous êtes sous l'influence de drogues, d'alcool ou de médicaments.

Pendant l'utilisation d'outils électrique, un instant d'inattention peut entraîner des blessures graves.

b) Utiliser un équipement de protection individuelle. Toujours porter des verres de protection.

L'utilisation d'équipements de protection tels que les masques anti-poussière, les chaussures de sécurité anti-dérapantes, les casques ou les protections auditives dans des conditions appropriées réduisent les risques de blessures.

c) Empêcher les démarrages intempestifs. Veiller à ce que l'interrupteur soit en position d'arrêt avant de brancher à une source d'alimentation et/ou une batterie, de ramasser l'outil au sol ou de le transporter.

Transporter les outils électriques avec le doigt sur l'interrupteur ou brancher les outils électriques avec l'interrupteur en position de marche peut entraîner des accidents.

d) Retirer toute clé de sécurité ou clé avant de mettre l'outil électrique en marche.

Laisser une clé ou une clé de sécurité sur une partie mobile de l'outil électrique peut engendrer des blessures.

e) Ne pas trop se pencher. Toujours garder une bonne assise et un bon équilibre pendant le travail.

Cela permet un meilleur contrôle de l'outil électrique dans des situations imprévisibles.

f) Porter des vêtements adéquats. Ne pas porter de vêtements amples ni de bijoux. Maintenir les cheveux, les vêtements et les gants loin des pièces mobiles.

Les vêtements amples ou les cheveux longs peuvent se prendre dans les pièces mobiles.

g) En cas de dispositifs destinés au raccordement d'installations d'extraction et de recueil de la poussière, veiller à ce qu'ils soient correctement raccordés et utilisés.

L'utilisation d'un dispositif de collecte de la poussière peut réduire les dangers associés à la poussière.

4) Installation et entretien d'un outil électrique

a) Ne pas forcer sur l'outil électrique. Utiliser l'outil électrique adapté à vos travaux.

Le bon outil électrique fera le travail mieux et en toute sécurité au régime pour lequel il a été conçu.

b) Ne pas utiliser l'outil électrique si l'interrupteur ne le met pas en position de marche et d'arrêt.

Tout outil ne pouvant être contrôlé par l'interrupteur est dangereux et doit être réparé.

c) Débrancher la prise et/ou la batterie avant de procéder à des réglages, au remplacement des accessoires ou au stockage des outils électriques.

Ces mesures préventives de sécurité réduisent les risques de démarrage accidentel de l'outil électrique.

d) Stockez les outils électriques inutilisés hors de la portée des enfants et ne pas laisser des personnes non familiarisées avec l'outil ou ces instructions utiliser l'outil électrique.

Les outils électriques sont dangereux entre les mains d'utilisateurs non habilités.

e) Entretien les outils électriques. Vérifier l'absence de mauvais alignement ou d'arrêt, d'endommagement de pièces ou toute autre condition susceptible d'affecter l'opération de l'outil.

Si l'outil est endommagé, le faire réparer avant utilisation.

De nombreux accidents sont dus à des outils mal entretenus.

f) Maintenir les outils coupants aiguisés et propres.

Des outils coupants bien entretenus avec des bords aiguisés sont moins susceptibles de se coincer et plus simples à contrôler.

g) Utiliser l'outil électrique, les accessoires et les mèches de l'outil, etc. conformément à ces instructions en tenant compte des conditions d'utilisation et du travail à réaliser.

L'utilisation de l'outil électrique pour des opérations différentes de celles pour lesquelles il a été conçu est dangereuse.

5) Service

a) Faire entretenir l'outil électrique par un technicien habilité à l'aide de pièces de rechange identiques exclusivement.

Cela garantira le maintien de la sécurité de l'outil électrique.

PRECAUTIONS

Maintenir les enfants et les personnes infirmes éloignés.

Lorsque les outils ne sont pas utilisés, ils doivent être rangés hors de portée des enfants et des personnes infirmes.

CARACTERISTIQUES

| Modèle | SV13YA | SV13YB |
|---|---------------------------------------|-------------------------|
| Tension (par zone)* | (110 V, 120 V, 220 V, 230 V, 240 V) ~ | |
| Puissance d'entrée | 230 W* | |
| Vitesse sans charge | 7000 – 12000 min ⁻¹ | 12000 min ⁻¹ |
| Dimension du coussinet (Diamètre externe) | 125 mm | |
| Dimension du papier du verre (Diamètre externe) | 125 mm | |
| Poids (sans fil) | 1,4 kg | |

* Assurez-vous de vérifier la plaque signalétique se trouvant sur le produit, car elle peut changer suivant les régions.

ACCESSOIRES STANDARD

- Papier de verre1
 - Sac à poussière.....1
- L'accessoire standard est sujet à changement sans préavis.

ACCESSOIRES EN OPTION (vendus séparément)

1. Papier de verre

Grain: AA40, AA60, AA80, AA120, AA180, AA240, AA320, AA400

2. Disque de polyester

Les accessoires en option sont sujets à changement sans préavis.

APPLICATIONS

- Dégrossissage ou finition de surfaces en bois ou en métal.
- Ponçage préliminaire de surfaces en bois ou en métal avant de peindre.
- Pour enlever la peinture.
- Pour enlever la rouille.

AVANT LA MISE EN MARCHÉ

1. Source de puissance

S'assurer que la source de puissance à utiliser correspond à la puissance indiquée sur la plaque signalétique du produit.

2. Interrupteur de puissance

S'assurer que l'interrupteur de puissance est en position ARRÊT. Si la fiche est branchée alors que l'interrupteur est sur MARCHÉ, l'outil démarre immédiatement et peut provoquer un grave accident.

3. Fil de rallonge

Lorsque la zone de travail est éloignée de la source de puissance, utiliser un fil de rallonge d'une épaisseur suffisante et d'une capacité nominale suffisante. Le fil de rallonge doit être aussi court que possible.

4. Installation du papier de verre

Grâce à la fixation à rabattement, il suffit de poser le papier de verre sur la patin pour le mettre en place. Quand vous installez le papier de verre, pour qu'il corresponde aux deux orifices sur le patin, pliez-le le long de l'axe des deux orifices comme illustré sur la Fig. 1.

Ensuite, servez-vous des orifices le long de la pliure en tant que guide pour faire correspondre le papier de verre au patin. Enfin, pressez le papier de verre de façon uniforme sur le patin.

5. Fixation et retrait du sac à poussière

(1) Fixation du sac à poussière
Tenir l'entonnoir de poussière et le pousser dans le sens de la flèche A pour le fixer au déversoir de poussière, comme indiqué par la Fig. 2.

(2) Retrait du sac à poussière
Tenir l'entonnoir de poussière et le tirer dans le sens de la flèche B pour le détacher du déversoir de poussière, comme indiqué par la Fig. 2.

ATTENTION

Avant de commencer le ponçage, contrôlez le type de matériau que vous allez poncer.

Si la surface de ponçage risque de dégager des poussières dangereuses / toxiques telle qu'une surface en plomb peinte, assurez-vous que le sac récupérant la poussière ou le système d'extraction de la poussière est bien connecté à la sortie de poussière.

Portez un masque contre la poussière si vous en possédez un.

N'inhalez pas et ne touchez pas les poussières dangereuses / toxiques générées lors du ponçage car ces poussières pourraient nuire à votre santé ou à celle des personnes se trouvant près de vous.

6. Réglage de la vitesse (SV13YA uniquement)

La SV13YA est équipée d'un circuit de contrôle électrique qui permet un contrôle de vitesse progressif. Pour régler la vitesse, tourner le cadran montré à la **Fig. 3**. Quand le cadran est réglé sur

"1", la ponceuse excentrique fonctionne à la vitesse minimale (7000 min⁻¹). Quand le cadran est réglé sur "6" la ponceuse excentrique fonctionne à la vitesse maximale (12000 min⁻¹). Régler la vitesse suivant le matériel devant être coupé et le rendement de travail.

Réglez la vitesse sur l'échelle graduée selon le matériau et le type de travail à effectuer.

| Matériau | Grain | | Echelle graduée |
|---|----------------------|-------------------|-------------------------|
| | Polissage grossier | Polissage fin | |
| Travail de peinture: Ponçage Opérations de ponçage (éraflures, taches de rouille) Dévernissage | 180 120 40 | 400 240 80 | 3 – 6 2 – 4 2 – 4 |
| Bois: Bois mou Bois dur Contreplaqué | 60 – 80 60 240 | 240 180 320 | 3 – 6 3 – 5 2 – 4 |
| Métaux: Aluminium Acier Acier inoxydable | 80 60 120 | 240 240 240 | 2 – 4 3 – 6 3 – 6 |

Remarque: Veuillez utiliser ce tableau comme standard.

MARCHE A SUIVRE POUR L'UTILISATION DE LA PONCEUSE

ATTENTION

Ne jamais utiliser d'eau ou de fluide de ponçage au cours des opérations de ponçage. Cela peut entraîner un risque de commotion électrique.

1. Mise en MARCHE et ARRÊT de la ponceuse

La ponceuse peut être mise sous tension en mettant le levier sur la position MARCHE (ON) (1) et hors tension en mettant ce levier sur ARRÊT (OFF) (0).

ATTENTION

Ne jamais mettre l'interrupteur d'alimentation sur MARCHE (ON) lorsque la ponceuse est en contact avec la surface à poncer. Cette précaution est nécessaire pour éviter d'endommager la pièce à travailler. La même précaution doit être prise lorsque l'interrupteur d'alimentation est mis sur ARRÊT (OFF).

2. Comment tenir la ponceuse excentrique

Tenir l'enveloppe et presser légèrement la ponceuse sur la surface à poncer de manière à ce que le papier de verre soit uniformément en contact avec la surface à poncer, comme indiqué par la **Fig. 4**. NE JAMAIS appliquer une pression excessive sur la ponceuse au cours du ponçage. Une pression excessive peut provoquer une surcharge du moteur, réduire la durée de vie du papier de verre et diminuer l'efficacité du ponçage ou du polissage.

3. Comment déplacer la ponceuse

Déplacez-la en la bougeant vers le haut et le bas ou en effectuant des cercles de plus en plus grands (**Fig. 5 et 6**).

4. Après la mise en place d'un papier de verre neuf

Le mouvement de la ponceuse a tendance à devenir irrégulier après la mise en place d'un papier de verre neuf, le grain d'un papier neuf étant toujours grossier. Ce phénomène peut être évité en inclinant légèrement la ponceuse vers l'avant ou vers l'arrière pendant le ponçage ou le polissage. Le mouvement de la ponceuse deviendra de plus en plus régulier au fur et à mesure que la surface du papier de verre s'use.

MONTAGE DES ACCESSOIRES EN OPTION

○ Installation du disque en polyester

Etant donné que la fixation est de type à rabattement comme pour le papier de verre, il suffit de presser le disque en polyester contre le patin pour l'installer (**Fig. 7**).

ENTRETIEN EN CONTROLE

1. Vidage et nettoyage du sac à poussière

Si le sac à poussière contient trop de sciure de bois, la récupération de poussière sera difficile. Vider le sac lorsqu'il est plein.

Enlever le sac à poussière, ouvrir la fermeture et jeter le contenu.

2. Vérification du papier de verre

Remplacer le papier de verre dès que des traces d'usure excessive sont visibles, car l'utilisation d'un papier de verre trop usé diminuera l'efficacité des opérations et risque, de plus, d'endommager le coussinet.

3. Contrôle des vis de montage

Vérifier régulièrement les vis de montage et s'assurer qu'elles sont correctement serrées. Resserrer immédiatement toute vis desserrée. Sinon, il y a danger sérieux.

4. Entretien du moteur

Le bobinage de l'ensemble moteur est le "coeur" même de l'outil électro-portatif. Veiller soigneusement à ce que ce bobinage ne soit pas endommagé et/ou mouillé par de l'huile ou de l'eau.

5. Remplacement du cordon d'alimentation

Si le cordon d'alimentation de l'outil est endommagé, rapporter l'outil à un service après-vente HiKOKI agréé pour faire remplacer le cordon.

6. Entretien

Consulter un agent agréé en cas de panne.

7. Liste des pièces de rechange

- A: No. élément
- B: No. code
- C: No. utilisé
- D: Remarques

ATTENTION

Les réparations, modifications et inspections des outils électriques HIKOKI doivent être confiées à un service après-vente HIKOKI agréé.

Il sera utile de présenter cette liste de pièces au service après-vente HIKOKI agréé lorsqu'on apporte un outil nécessitant des réparations ou tout autre entretien.

Lors de l'utilisation et de l'entretien d'un outil électrique, respecter les règlements et les normes de sécurité en vigueur dans le pays en question.

MODIFICATIONS

Les outils électriques HIKOKI sont constamment améliorés et modifiés afin d'incorporer les tous derniers progrès technologiques.

En conséquence, il est possible que certaines pièces (c.-à-d. no. de code et/ou dessin) soient modifiées sans avis préalable.

GARANTIE

Nous garantissons que l'ensemble des Outils électriques HIKOKI sont conformes aux réglementations spécifiques statutaires/nationales. Cette garantie ne couvre pas les défauts ni les dommages inhérents à une mauvaise utilisation, une utilisation abusive ou l'usure et les dommages normaux. En cas de réclamation, veuillez envoyer l'Outil électrique, en l'état, accompagné du CERTIFICAT DE GARANTIE qui se trouve à la fin du Mode d'emploi, dans un service d'entretien autorisé.

NOTE

Par suite du programme permanent de recherche et de développement HIKOKI, ces spécifications peuvent faire l'objet de modifications sans avis préalable.

Au sujet du bruit et des vibrations

Les valeurs mesurées ont été déterminées en fonction de la norme EN60745 et déclarées conforme à ISO 4871.

Niveau de puissance sonore pondérée A: 90 dB (A)
Niveau de pression acoustique pondérée A: 79 dB (A)
Incertitude KpA: 3 dB (A)

Porter des protections anti-bruit.

Valeurs totales des vibration (somme vectorielle triaxiale) déterminée conformément à EN60745.

Plaque de ponçage en acier:
Valeur d'émission de vibration $a_h = 7,0 \text{ m/s}^2$
Incertitude K = 1,5 m/s^2

AVERTISSEMENT

- La valeur d'émission de vibration en fonctionnement de l'outil électrique peut être différente de la valeur déclarée, en fonction des utilisations de l'outil.
- Pour identifier les mesures de protection de l'utilisateur fondées sur une estimation de l'exposition en conditions d'utilisation (tenant compte de tous les aspects du cycle d'utilisation, tels que les moments où l'outil est mis hors tension ou lorsqu'il tourne à vide en plus des temps de déclenchements).

AVVERTIMENTI GENERALI DI SICUREZZA SUGLI UTENSILI ELETTRICI

⚠ AVVERTENZA

Leggere tutti gli avvertimenti di sicurezza e tutte le istruzioni.

La mancata osservanza degli avvertimenti e delle istruzioni potrebbe essere causa di scosse elettriche, incendi e/o gravi lesioni.

Salvare tutti gli avvertimenti e le istruzioni per riferimenti futuri.

Il termine "elettroutensili" riportato nelle avvertenze si riferisce agli elettroutensili azionati con alimentazione di rete (via cavi) o a batterie (senza cavi).

1) Sicurezza dell'area operativa

a) Mantenere l'area operativa pulita e ordinata.

Aree operative sporche o disordinate possono favorire gli infortuni.

b) Non utilizzare gli elettroutensili in atmosfere esplosive, ad es. in presenza di liquidi, gas o polveri infiammabili.

Gli elettroutensili generano delle scintille che potrebbero accendere la polvere o i fumi.

c) Tenere lontani bambini e astanti durante l'utilizzo degli elettroutensili.

Qualsiasi distrazione può essere causa di perdita di controllo.

2) Sicurezza elettrica

a) Le spine degli elettroutensili devono essere idonee alle prese disponibili.

Non modificare mai le prese.

Con gli elettroutensili a massa (messi a terra), non utilizzare alcun adattatore.

L'utilizzo di spine intatte e corrispondenti alle prese disponibili ridurrà il rischio di scosse elettriche.

b) Evitare qualsiasi contatto con le superfici a massa o a terra, quali tubi, radiatori, fornelli e frigoriferi.

In caso di messa a terra o massa del corpo, sussiste un maggior rischio di scosse elettriche.

c) Non esporre gli elettroutensili alla pioggia o all'umidità.

La penetrazione di acqua negli elettroutensili aumenterà il rischio di scosse elettriche.

d) Non tirare il cavo. Non utilizzarlo per il trasporto, o per tirare o scollegare l'elettroutensile.

Tenere il cavo lontano da fonti di calore, oli, bordi appuntiti o parti in movimento.

Cavi danneggiati o attorcigliati possono aumentare il rischio di scosse elettriche.

e) Durante l'uso degli elettroutensili all'esterno, utilizzare una prolunga idonea per usi esterni.

L'utilizzo di cavi per esterno riduce il rischio di scosse elettriche.

f) Se è impossibile evitare l'impiego di un utensile elettrico in un luogo umido, utilizzare l'alimentazione protetta da un dispositivo a corrente residua (RCD).

L'uso di un RCD riduce il rischio di scosse elettriche.

3) Sicurezza personale

a) Durante l'uso degli elettroutensili, state all'erta, verificate ciò che state eseguendo e adottate sempre il buon senso.

Non utilizzate gli elettroutensili qualora siate stanchi, sotto l'influenza di farmaci, alcol o cure mediche.

Anche un attimo di disattenzione durante l'uso degli elettroutensili potrebbe essere causa di gravi lesioni personali.

b) Indossate l'attrezzatura di protezione personale. Indossate sempre le protezioni oculari.

L'attrezzatura protettiva, quali maschera facciale, calzature antiscivolo, caschi o protezioni oculari ridurrà il rischio di lesioni personali.

c) Impedite le accensioni involontarie. Prima del collegamento a una sorgente di alimentazione e/o pacco batteria e prima di raccogliere o trasportare l'utensile, verificate che l'interruttore sia posizionato su OFF.

Il trasporto degli elettroutensili tenendo le dita sull'interruttore o l'attivazione elettrica degli utensile che hanno l'interruttore su ON, implica il rischio di incidenti.

d) Prima di attivare l'elettroutensile, rimuovete qualsiasi chiave di regolazione.

Lasciando la chiave in un componente in rotazione dell'elettroutensile, sussiste il rischio di lesioni personali.

e) Mantenersi in equilibrio. Mantenersi sempre su due piedi, in equilibrio stabile.

Ciò consente di controllare al meglio l'elettroutensile in caso di situazioni impreviste.

f) Vestirsi in modo adeguato. Non indossare abiti larghi o gioielli. Tenere i capelli, gli abiti e i guanti lontano dalle parti in movimento.

Abiti allentati, gioielli e capelli lunghi potrebbero impigliarsi nelle parti in movimento.

g) In caso di dispositivi provvisti di collegamento ad apparecchiature di rimozione e raccolta polveri, verificare che queste siano collegate e utilizzate in modo adeguato.

L'utilizzo della raccolta della polvere può ridurre i rischi connessi alle polveri.

4) Utilizzo e manutenzione degli elettroutensili

a) Non utilizzare elettroutensili non idonei. Utilizzare l'elettroutensile idoneo alla propria applicazione.

Utilizzando l'elettroutensile corretto, si garantirà un'esecuzione migliore e più sicura del lavoro, alla velocità di progetto.

b) Non utilizzare l'elettroutensile qualora non sia possibile accenderlo/spegnere tramite l'interruttore.

È pericoloso utilizzare elettroutensili che non possano essere azionati dall'interruttore. Provvedere alla relativa riparazione.

c) Prima di effettuare qualsiasi regolazione, sostituire gli accessori o depositare gli elettroutensili, scollegare la spina dalla presa elettrica e/o il pacco batteria dall'utensile elettrico.

Queste misure di sicurezza preventive riducono il rischio di avvio involontario dell'elettroutensile.

d) Depositare gli elettroutensili non utilizzati lontano dalla portata dei bambini ed evitare che persone non esperte di elettroutensili o non a conoscenza di quanto riportato sulle presenti istruzioni azionino l'elettroutensile.

È pericoloso consentire che utenti non esperti utilizzino gli elettroutensili.

e) Manutenzione degli elettroutensili. Verificare che non visiano componenti in movimento disallineati o bloccati, componenti rotti o altre condizioni che potrebbero influenzare negativamente il funzionamento dell'elettroutensile.

In caso di guasti, provvedere alla riparazione dell'elettrotensile prima di riutilizzarlo.

Molti incidenti sono causati da una scarsa manutenzione.

- f) Mantenere gli strumenti di taglio affilati e puliti.** *Gli strumenti di taglio in condizioni di manutenzione adeguata, con bordi affilati, sono meno soggetti al bloccaggio e sono più facilmente controllabili.*
- g) Utilizzare l'elettrotensile, gli accessori, le barrette, ecc. in conformità a quanto riportato nelle presenti istruzioni, tenendo in debita considerazione le condizioni operative e il tipo di lavoro da eseguire.**

L'uso dell'utensile elettrico per operazioni diverse da quelle previste potrebbe causare una situazione pericolosa.

5) Assistenza

- a) Affidate le riparazioni dell'elettrotensile a persone qualificate che utilizzino solamente parti di ricambio identiche.**

Ciò garantirà il mantenimento della sicurezza dell'elettrotensile.

PRECAUZIONI

Tenere lontano dalla portata di bambini e invalidi. Quando non utilizzati, gli strumenti dovranno essere depositi lontano dalla portata di bambini e invalidi.

CHARATTERISTICHE

| Modello | SV13YA | SV13YB |
|---|---------------------------------------|-------------------------|
| Voltaggio (per zona)* | (110 V, 120 V, 220 V, 230 V, 240 V) ~ | |
| Potenza assorbita | 230 W* | |
| Velocità senza carico | 7000 – 12000 min ⁻¹ | 12000 min ⁻¹ |
| Misura del cuscinetto abrasivo (Diametro esterno) | 125 mm | |
| Misura della carta abrasiva (Diametro esterno) | 125 mm | |
| Peso (escluso il cavo) | 1,4 kg | |

* Accertatevi di aver controllato bene la piastrina perché essa varia da zona.

ACCESSORI STANDARD

- Carta abrasiva.....1
 - Sacca di raccolte della polvere.....1
- L'accessorio standard può essere modificato senza preavviso.

ACCESSORI DISPONIBILI A RICHIESTA (Venduti separatamente)

- 1. Carta vetrata**
Grana: AA40, AA60, AA80, AA120, AA180, AA240, AA320, AA400
- 2. Disco di pulizia in poliestere**
Gli accessori disponibili a richiesta possono essere modificati senza preavviso.

APPLICAZIONI

- Per sgrossare o rifinire superfici in legno e metallo.
- Smerigliatura iniziale di superfici in legno e metallo prima di applicare la vernice.
- Per togliere la vernice.
- Per togliere la ruggine.

PRIMA DI INIZIARE LE OPERAZIONE

- 1. Alimentazione**
Assicurarsi che la rete di alimentazione che si vuole usare sia compatibile con le caratteristiche relative all'alimentazione di corrente specificate nella piastrina dell'apparecchio.
- 2. Interruttore di corrente**
Mettere l'interruttore in posizione SPENTO. Se la spina è infilata in una presa mentre l'interruttore è acceso, l'utensile elettrico si mette immediatamente in moto, facilitando il verificarsi di incidenti gravi.

3. Prolunga del cavo

Quando l'ambiente di lavoro è lontano da una presa di corrente, usare una prolunga del cavo di sufficiente spessore e di prestazione adeguata. La prolunga deve essere più corta possibile.

4. Montaggio della carta abrasiva

Poiché l'accessorio è di tipo ad aggancio, la cartavetrata può essere applicata facilmente premendo sul cuscinetto.

Quando si applica la carta vetrata, per farla corrispondere ai fori sul cuscinetto, piegarla lungo l'asse dei due fori come mostrato nella **Fig. 1**.

Quindi, usare i fori lungo la piegatura come guida per fare corrispondere la cartavetrata al cuscinetto. Per ultimo, stendere uniformemente la cartavetrata sul cuscinetto.

5. Applicazione e rimozione della sacca di raccolta della polvere

(1) Applicazione della sacca di raccolta della polvere
Come mostrato nella **Fig. 2**, trattenere l'ingresso polvere e spingerlo in direzione della freccia A per applicarlo all'uscita polvere.

(2) Rimozione della sacca di raccolta della polvere
Come mostrato nella **Fig. 2**, trattenere l'ingresso polvere e tirarlo in direzione della freccia B per staccarlo dall'uscita polvere.

ATTENZIONE

Prima di eseguire le operazioni di carteggiatura, verificare il materiale della superficie da carteggiare.

Nel caso in cui la superficie da carteggiare potrebbe generare polveri dannose / tossiche, ad es. le superfici con vernice a base di piombo, verificare che il sacco raccogli-polvere o il sistema di estrazione polveri sia adeguatamente collegato all'uscita di eliminazione polveri.

Se disponibile, indossare anche la maschera antipolvere.

Porre attenzione a non inalare o toccare le polveri dannose / tossiche generate durante l'operazione di carteggiatura: la polvere potrebbe essere dannosa per voi e le persone circostanti.

6. Regolazione della velocità (solo SV13YA)

È il SV13YA che consente di regolare la velocità in modo continuo. Per regolare la velocità far girare il selettore nel modo illustrato in Fig. 3. Quando il selettore si trova in posizione "1", la levigatrice funziona al regime minimo (7000 min⁻¹). Quando il selettore si trova in posizione "6", la levigatrice funziona al regime massimo (12000 min⁻¹). Regolare la velocità a seconda del materiale da tagliare e dell'efficienza richiesta.

Regolando la scala, fare corrispondere la velocità al materiale e tipo di lavoro.

| Materiale | Grena | | Scala |
|--|--------------------------|--------------------|-------|
| | Smerigliatura grossolana | Smerigliatura fine | |
| Lavori vernicianti: | | | |
| Smerigliatura | 180 | 400 | 3 - 6 |
| Riparazioni di Smerigliatura (graffi, punti arrugginiti) | 120 | 240 | 2 - 4 |
| Sverniciature | 40 | 80 | 2 - 4 |
| Legno: | | | |
| Legno morbido | 60 - 80 | 240 | 3 - 6 |
| Legno duro | 60 | 180 | 3 - 5 |
| Verniciato | 240 | 320 | 2 - 4 |
| Metalli: | | | |
| Alluminio | 80 | 240 | 2 - 4 |
| Acciaio | 60 | 240 | 3 - 6 |
| Acciaio inossidabile | 120 | 240 | 3 - 6 |

Nota: Si prega di usare questa tabella come standard.

PROCEDIMENTI DI FUNZIONAMENTO PRATICO

ATTENZIONE

Non aggiungere mai acqua o fluido abrasivo mentre si smeriglia. Ne può causare una folgorazione.

1. Accendere o spegnere della sabbiatrice (posizioni ON e OFF)

L'utensile viene acceso ponendo la levetta su ON (1) e spenta ponendo la levetta su OFF (0).

ATTENZIONE

Non accendere mai l'interruttore mentre la sabbiatrice è a contatto con la superficie da smerigliare. Ciò è necessario per evitare danni all'oggetto da lavorare. La stessa cosa vale quando si spegne l'interruttore.

2. Come fissare la levigatrice roto-orbitale

Afferrando l'utensile, premere leggermente la sabbiatrice contro la superficie da levigare in modo che la carta abrasiva sia uniformemente a contatto con la superficie Fig. 4. NON esercitare una pressione eccessiva sulla sabbiatrice mentre si sta smerigliando. Una eccessiva pressione può causare sovraccarico al motore, vita limitata alla carta abrasiva e una minore efficacia di smerigliatura o levigatura.

3. Come muovere la levigatrice

Spostare la levigatrice muovendola in alto o in basso o in cerchio spostandosi gradualmente in direzione laterale (Fig. 5 e 6).

4. Dopo aver messo una nuova carta abrasiva

Il movimento della sabbiatrice può tendere a diventare irregolare dopo aver messo una nuova carta abrasiva, a causa della nuova, grossa grana della carta. Ciò può essere evitato inclinando lievemente avanti e indietro la levigatrice durante la smerigliatura o la levigatura. Il movimento di levigatura diventerà costante quando la superficie della carta si sarà convenientemente ridotta.

MONTAGGIO DEGLI ACCESSORI SPECIALI

○ Montaggio del disco di pulizia in poliesteri

Poiché l'aggancio è di tipo ad aggancio come quello della cartavetrata, il disco di pulizia in poliesteri può essere montato semplicemente premendo sul cuscinetto (Fig. 7).

MANUTENZIONE E CONTROLLI

1. Svuotamento e pulitura del sacco per la polvere

Se il portapolvere contiene troppa segatura, la raccolta di polvere sarà ostacolata. Svuotare il portapolvere quando si riempie.

Rimuovere il portapolvere, aprire la chiusura e gettare via il contenuto.

2. Controllo della carta abrasiva

Poiché l'uso di carta abrasiva logora diminuisce l'efficacia di lavoro e causa danni al cuscinetto, sostituire la carta abrasiva non appena si nota un eccessivo logoramento.

3. Controllo delle viti di tenuta

Controllare regolarmente tutte le viti di tenuta e assicurarsi che siano esclusivamente serrate. Nel caso che una di queste viti dovesse allentarsi riserrarla immediatamente. Se si non ottiene di farlo, si può causare una grave incidente.

4. Manutenzione del motore

L'avvolgimento del motore il vero e proprio "cuore" degli attrezzi elettrici. Fare attenzione a non danneggiare l'avvolgimento e/o non bagnarlo con olio o acqua.

5. Sostituzione del cavo di alimentazione

Se il cavo di alimentazione dell'attrezzo è danneggiato, l'attrezzo deve essere rinviato ad un centro assistenza autorizzato HiKOKI per la sostituzione del cavo.

6. Manutenzione

In caso di mancato funzionamento di un utensile elettrico, rivolgersi ad una officina autorizzata.

7. Lista dei pezzi di ricambio

- A: N. voce
- B: N. codice
- C: N. uso
- D: Note

CAUTELA

Riparazioni, modifiche e ispezioni di utensili elettrici HiKOKI devono essere eseguite da un centro assistenza HiKOKI autorizzato.

Questa lista dei pezzi torna utile se viene presentata con l'utensile al centro assistenza HiKOKI autorizzato quando si richiedono riparazioni o altri interventi di manutenzione.

Nell'uso e nella manutenzione degli utensili elettrici devono essere osservate le normative di sicurezza e i criteri prescritti in ciascun paese.

MODIFICHE

Gli utensili elettrici HiKOKI vengono continuamente migliorati e modificati per includere le più recenti innovazioni tecnologiche.

Di conseguenza, alcuni pezzi (p.es. numero di codice e/o design) possono essere modificati senza preavviso.

GARANZIA

Garantiamo gli Utensili Elettrici HiKOKI in conformità alle specifiche normative imposte dalla legge e dai paesi. Questa garanzia non copre difetti o danni dovuti a uso erraneo, abuso o normale usura. In caso di lamentele, si prega di inviare l'Utensile Elettrico, non smontato, insieme al CERTIFICATO DI GARANZIA che si trova al termine di queste Istruzioni per l'uso, ad un Centro di Assistenza Autorizzato HiKOKI.

NOTA

A causa del continuo programma di ricerca e sviluppo della HiKOKI, le caratteristiche riportate in questo foglio sono soggette a cambiamenti senza preventiva comunicazione.

Informazioni riguardanti i rumori trasmessi dall'aria e le vibrazioni

I valori misurati sono stati determinati in conformità a EN60745 e descritti in conformità alla normativa ISO 4871.

Livello misurato di potenza sonora pesato A: 90 dB (A)

Livello misurato di pressione sonora pesato A: 79 dB (A)

KpA incertezza: 3 dB (A)

Indossare i dispositivi di protezione acustica.

Valori totali di vibrazione (somma vettori triass.) determinati secondo la norma EN60745.

Lastra di acciaio levigante:

Valore di emissione vibrazioni $a_h = 7,0 \text{ m/s}^2$

Incerteza $K = 1,5 \text{ m/s}^2$

AVVERTENZA

- Il valore di emissione vibrazioni durante l'uso effettivo dell'utensile può essere diverso dal valore dichiarato in base alle modalità di utilizzo dell'utensile stesso.
- Per individuare le misure di sicurezza per la protezione dell'operatore basate su stima dell'esposizione nelle effettive condizioni di utilizzo (prendendo in considerazione tutte le parti del ciclo di funzionamento come i tempi in cui l'utensile resta spento e quando funziona senza essere utilizzato in aggiunta al tempo di avvio).

ALGEMENE VEILIGHEIDSWAARSCHUWINGEN VOOR ELEKTRISCH GEREEDSCHAP

⚠ WAARSCHUWING

Lees alle waarschuwingen en instructies aandachtig door.

Nalating om de waarschuwingen en instructies op te volgen kan in een elektrische schok, brand en/of ernstig letsel resulteren.

Bewaar alle waarschuwingen en aanwijzingen voor eventuele naslag in de toekomst.

De term "elektrisch gereedschap" heeft zowel betrekking op elektrisch gereedschap dat via de netvoeding van stroom wordt voorzien als gereedschap dat via een accu (snoerloos) van stroom wordt voorzien.

1) Veiligheid van de werkplek

- a) Zorg voor een schone en goed verlichte werkplek.

Een rommelige of donkere werkplek verhoogt de kans op ongelukken.

- b) Gebruik het elektrisch gereedschap niet in een omgeving met ontplofbare vloeistoffen, gassen of stof.

Elektrisch gereedschap kan vonken afgeven. Deze vonkjes kunnen stofdeeltjes of gassen doen ontbranden.

- c) Houd kinderen en andere toeschouwers tijdens het gebruik van elektrische gereedschap uit de buurt.

Afleidingen kunnen gevaarlijk zijn.

2) Elektrische veiligheid

- a) De stekker op het elektrische gereedschap moet geschikt zijn voor aansluiting op de wandcontactdoos.

De stekker mag op geen enkele manier gemodificeerd worden. Gebruik geen verloopstekker met geaard elektrisch gereedschap.

Deugdelijke stekkers en geschikte wandcontactdozen verminderen het risico op een elektrische schok.

- b) Vermijd lichamelijk contact met geaarde oppervlakken zoals leidingen, radiatoren, fornuizen en koelkasten.

Wanneer uw lichaam in contact staat met geaarde oppervlakken loopt u een groter risico op een elektrische schok.

- c) Stel het elektrisch gereedschap niet bloot aan regen of vochtige omstandigheden.

Het risico op een elektrische schok wordt vergroot wanneer er water in het elektrisch gereedschap terecht komt.

- d) Behandel het snoer voorzichtig. Draag het gereedschap nooit door dit bij het snoer vast te houden. Trek niet aan het snoer wanneer u de stekker uit het stopcontact wilt halen.

Houd het snoer uit de buurt van warmtebronnen, olie, scherpe randen of bewegende onderdelen. Een beschadigd of verward snoer verhoogt het risico op een elektrische schok.

- e) Gebruik buitenshuis een verlengsnoer dat specifiek geschikt is voor het gebruik buiten.

Het gebruik van een snoer dat specifiek geschikt is voor gebruik buitenshuis vermindert het risico op een elektrische schok.

- f) Als het elektrisch gereedschap in een vochtige omgeving gebruikt moet worden, dient een voeding met RCD (reststroom-apparaat) beveiliging te worden gebruikt.

Gebruik van een RCD vermindert de kans op een elektrische schok.

3) Persoonlijke veiligheid

- a) Blijf waakzaam, let voortdurend op uw werk en gebruik uw gezond verstand wanneer u elektrisch gereedschap gebruikt.

Gebruik geen elektrisch gereedschap wanneer u moe bent of onder invloed van drugs, alcohol of medicijnen.

Eén moment van onoplettendheid kan in ernstig lichamelijk letsel resulteren.

- b) Gebruik persoonlijke beschermingsmiddelen. Draag altijd oogbescherming.

Beschermingsmiddelen zoals stofmaskers, niet-glijdende veiligheidsschoenen, een helm of oorbescherming vermindert het risico op lichamelijk letsel.

- c) Voorkom dat het gereedschap per ongeluk kan starten. Controleer of de schakelaar in de uit-stand staat voordat u de voeding en/of de accu aansluit, het gereedschap oppakt of gaat dragen.

Zorg ervoor dat u tijdens het verplaatsen van het elektrisch gereedschap uw vingers uit de buurt van de schakelaar houdt en sluit de stroombron niet aan terwijl de schakelaar op aan staat om ongelukken te vermijden.

- d) Verwijder sleutels en moersleutels uit het gereedschap voordat u het elektrisch gereedschap aanzet.

Een (moer-)sleutel die op een bewegend onderdeel van het elektrisch gereedschap bevestigd is kan in lichamelijk letsel resulteren.

- e) Reik niet te ver. Zorg ervoor dat u te allen tijde stevig staat en uw evenwicht behoudt.

Op deze manier heeft u tijdens een onverwachte situatie meer controle over het elektrisch gereedschap.

- f) Draag geen loszittende kleding of sieraden. Houd uw haar, kleding en handschoenen uit de buurt van bewegende onderdelen.

Loszittende kleding, sieraden en lang haar kunnen in de bewegende onderdelen verstrikt raken.

- g) Indien het elektrisch gereedschap van een aansluiting voor stofafzuiging is voorzien dan dient u ervoor te zorgen dat de stofafzuiging aangesloten en op de juiste manier gebruikt wordt.

Het gebruik van stofafzuiging vermindert eventuele stofgerelateerde risico's.

4) Bediening en onderhoud van elektrisch gereedschap

- a) Het elektrisch gereedschap mag niet geforceerd worden. Gebruik het juiste gereedschap voor het karwei.

U kunt de klus beter en veiliger uitvoeren wanneer u het juiste elektrische gereedschap gebruikt.

- b) Gebruik het elektrisch gereedschap niet als de schakelaar niet goed werkt.

Elektrisch gereedschap dat niet via de schakelaar bediend kan worden is gevaarlijk en moet onmiddellijk gerepareerd worden.

- c) Haal de stekker uit het stopcontact voordat u de voeding en/of de accu van het elektrisch gereedschap losmaakt, afstellingen verricht, accessoires verwisselt of voordat u het elektrisch gereedschap opbergt.

Dergelijke preventieve veiligheidsmaatregelen verminderen het risico dat het elektrisch gereedschap per ongeluk opstart.

d) **Berg elektrisch gereedschap buiten het bereik van kinderen op en sta niet toe dat personen die niet bekend zijn met het juiste gebruik van het gereedschap of deze voorschriften dit elektrisch gereedschap gebruiken.**

Elektrisch gereedschap is gevaarlijk in onbevoegde handen.

e) **Het elektrisch gereedschap moet regelmatig onderhouden worden. Controleer het gereedschap op een foutieve uitlijning, vastgelopen of defecte bewegende onderdelen en andere problemen die van invloed zijn op de juiste werking van het gereedschap. Indien het gereedschap defect of beschadigd is moet het gerepareerd worden voordat u het gereedschap opnieuw gebruikt.**

Slecht onderhouden elektrisch gereedschap is verantwoordelijk voor een groot aantal doe-het-zelf ongelukken.

f) **Houd snijwerktuigen scherp en schoon.**

Goed onderhouden snijwerktuigen met scherpe snijranden lopen minder snel vast en zijn gemakkelijker in het gebruik.

g) **Elektrisch gereedschap, toebehoren, bits enz. moeten in overeenstemming met deze instructies worden gebruikt waarbij de werkomstandigheden en het werk in overweging moeten worden genomen.**

Gebruik van het elektrisch gereedschap voor andere doeleinden dan waarvoor het is bedoeld, kan resulteren in een gevaarlijke situatie.

5) **Onderhoudsbeurt**

a) **Het gereedschap mag uitsluitend door bevoegd onderhoudspersoneel worden onderhouden die authentieke onderdelen gebruikt.**

Hierdoor kunt u erop aan dat de veiligheid van het elektrisch gereedschap behouden blijft.

VOORZORGMATREGELEN

Houd kinderen en kwetsbare personen op een afstand.

Het gereedschap moet na gebruik buiten het bereik van kinderen en andere kwetsbare personen worden opgeborgen.

TECHNISCHE GEGEVENS

| Model | SV13YA | SV13YB |
|---|---------------------------------------|-------------------------|
| Voltage (verschillend van gebied tot gebied)* | (110 V, 120 V, 220 V, 230 V, 240 V) ~ | |
| Opgenomen vermogen | 230 W* | |
| Toerental onbelast | 7000 – 12000 min ⁻¹ | 12000 min ⁻¹ |
| Afmetingen schuurzool (Buitenste diameter) | 125 mm | |
| Afmetingen schuurpapier (Buitenste diameter) | 125 mm | |
| Gewicht (zonder kabel) | 1,4 kg | |

* Controleer het naamplaatje op het apparaat daarhet apparaat afhankelijk van het gebied waar het verkocht wordt gewijzigd kan worden.

STANDAARD TOEBEHOREN

- Schuurpapier.....1
 - Stofzak1
- De standaard toebehoren kunnen zonder aankondiging ieder moment worden veranderd.

EXTRA TOEBEHOREN (los te verkrijgen)

1. Schuurpapier

Korrel: AA40, AA60, AA80, AA120, AA180, AA240, AA320, AA400

2. Polyester schuurelement

De extra toebehoren kunnen zonder aankondiging op ieder moment worden veranderd.

TOEPASSINGEN

- Bijvlakken en afwerken van houten en metalen oppervlakken.
- Schuren van houten en metalen oppervlakken, voor het schilderen.
- Verwijderen van oude verflagen.
- Verwijderen van roest.

VOOR HET GEBRUIK

1. Netspanning

Controleren of de netspanning overeenkomt met de opgave op het naamplaatje.

2. Netschakelaar

Controleren of de netschakelaar op "UIT" staat. Wanneer de stekker op het net aangesloten is, terwijl de schakelaar op "AAN" staat, t gevouwen gedeelte) van het schuurpapier naar binnen en ga daarna op dezelfde wijze te werk voor het insteken van het andere gevouwen gedeelte.

3. Verlengsnoer

Wanneer het werkterrein niet in de buurt van een stopcontact ligt, dan moet men gebruik maken van een verlengsnoer, dat voldoende dwarsprofiel en voldoende nominaal vermogen heeft. Het verlengsnoer moet zo kort mogelijk gehouden worden.

4. Aanbrengen van het schuurpapier

Aangezien dit apparaat gebruik maakt van een haak/lusbevestiging, kan het schuurpapier gemakkelijk geplaatst worden, door dit eenvoudigweg tegen het schuurkussen te drukken. Voordat u het schuurpapier plaatst, dient u dit voorzichtig te vouwen langs de denkbeeldige lijn tussen de twee uitsparingen, zodat het schuurpapier goed op de uitsparingen in het schuurkussen valt, zoals getoond in **Afb. 1**.

Breng het schuurpapier vervolgens op de juiste plaats, met behulp van de uitsparingen in papier en kussen. Als het schuurpapier op de juiste plaats is, druk dit dan met een gelijkmatige beweging tegen het schuurkussen.

5. Aanbrengen en verwijderen van de stofzak

(1) Aanbrengen van de stofzak

Houd de stofpoort zoals aangegeven in **Afb. 2** en druk deze in de richting van pijl A op de stofuitlaatopening aan.

(2) Verwijderen van de stofzak

Pak de stofpoort vast zoals aangegeven in **Afb. 2** en trek deze in de richting van pijl B van de stofuitlaatopening af.

LET OP

Stel vast met wat voor materiaal u heeft te maken voordat u met het schuren begint.

Indien er een risico bestaat dat het te behandelen oppervlak schadelijke / giftige stoffen zoals lood kan afgeven, zorg er dan voor dat de stofzak of een geschikt stofafzuigingssysteem goed op de stofuitlaat is aangesloten.

Wij adviseren bovendien dat u een stofmasker draagt. De schadelijke / giftige stoffen die tijdens het schuren vrijkomen mogen niet ingeademd worden. Deze stof is schadelijk voor uw gezondheid en de gezondheid van anderen.

6. Snelheidsregelaar (alleen op de SV13YA)

De SV13YA is uitgerust met een elektrisch regelingscircuit hetgeen traploze snelheidsregeling mogelijk maakt. Draai de schijf, zie **Afb. 3** om de snelheid in te stellen. Wanneer de schijf op „1” is gezet, functioneert de schuurmachine met de minimum snelheid (7000 min⁻¹). Wanneer de schijf op „6” is gezet, functioneert de schuurmachine met de maximum snelheid (12000 min⁻¹). Stel de snelheid overeenkomstig de te behandelen materialen en de werkingsefficiëntie in.

Met behulp van de regelaar kunt u de snelheid van de schuurbeweging optimaal instellen voor het soort werk en het type materiaal.

| Materiaal | Korrel | | Schaalverdeling |
|--------------------------------|-----------------|-----------------|-----------------|
| | Grof schuurwerk | Fijn schuurwerk | |
| Geverfde vlakken: | | | |
| Bijschuren | 180 | 400 | 3 - 6 |
| Reparaties (krassen, roest) | 120 | 240 | 2 - 4 |
| Verwijderen van oude verflagen | 40 | 80 | 2 - 4 |
| Hout: | | | |
| Zachthout | 60 - 80 | 240 | 3 - 6 |
| Hardhout | 60 | 180 | 3 - 5 |
| Fineer | 240 | 320 | 2 - 4 |
| Metaal: | | | |
| Aluminium | 80 | 240 | 2 - 4 |
| Staal | 60 | 240 | 3 - 6 |
| Roestvrij staal | 120 | 240 | 3 - 6 |

Opmerking: Gebruik de onderstaande tabel als richtlijn.

PARAKTISCHE WERKWIJZE

LET OP

Gebruik nooit water of slijpvlloeistof bij werkzaamheden met de vlakschuurmachine. Dit kan namelijk een elektrische schok veroorzaken.

1. In- en uitschakelen van de vlakschuurmachine

Zet de hendel op ON (1) voor het inschakelen en op OFF (0) voor het uitschakelen van de vlakschuurmachine.

LET OP

Schakel de vlakschuurmachine nooit in wanneer de machine in contact is met het te schuren oppervlak. Dit om beschadiging van het werkstuk te voorkomen. Hetzelfde geldt bij het uitschakelen.

2. Het vasthouden van de excentrische haakse schuurmachine

Pak de vlakschuurmachine bij de behuizing vast en druk de machine lichtjes tegen het te schuren oppervlak, zodat het schuurpapier het oppervlak gelijkmatig aanraakt. Zie **Afb. 4**. Bij het schuren moet geen overmatige druk op de vlakschuurmachine worden uitgeoefend. Dit kan namelijk leiden tot overbelasting van de motor, een kortere levensduur van het schuurpapier en een geringere schuuren polijsteffect.

3. Beweging tijdens het schuren

Beweeg de schuurmachine heen en weer of voer cirkelvormige bewegingen uit en werk op deze manier het gehele te schuren oppervlak zijwaarts af (**Afb. 5 en 6**).

4. Na het inzetten van nieuw schuurpapier

Na het aanbrengen van nieuw schuurpapier kan de nieuwe, grove korrel van het papier leiden tot een ongelijkmatige beweging van de vlakschuurmachine. Dit kan vermeden worden door de vlakschuurmachine tijdens het schuren of polijsten licht naar voren of achteren te kantelen. De beweging van de vlakschuurmachine wordt constanter zodra het papier voldoende is afgeschuurd.

BEVESTIGEN VAN DE EXTRA TOEBEHOREN

○ Aanbrengen van het polyester schuurelement

Aangezien dit apparaat gebruik maakt van een haak/lusbevestiging, kan het polyester schuurelement gemakkelijk geplaatst worden, door dit eenvoudigweg tegen het schuurkussen te drukken (**Afb. 7**).

ONDERHOUD EN INSPECTIE

- 1. Het legen en reinigen van de stofzak**
Alz de stofzak teveel zaagafval en stof bevat, zal het verzamelen van zaagafval en stof niet naar behoren plaatsvinden.
Maak daarom de stofzak leeg wanneer deze vol raakt. Verwijder hiervoor de stofzak, open de sluiting en verwijder de inhoud van de stofzak.
- 2. Inspectie van het schuurpapier**
Aangezien het verder gebruiken van versleten schuurpapier leidt tot een verminderd arbeidseffect en een mogelijke beschadiging van de schuurzool, moet het schuurpapier meteen worden vervangen zodra een bovenmatige slijtage wordt vastgesteld.
- 3. Inspectie van de bevestigingsschroef**
Alle bevestigingsschroeven worden regelmatig geïnspecteerd en gecontroleerd of zij juist aangedraaid zijn. Wanneer één van de schroeven losraakt, dan moet deze onmiddellijk opnieuw aangedraaid worden. Gebeurt dat niet, dan kan dat tot aanzienlijke gevaren leiden.
- 4. Onderhoud van de motor**
De motorwikkeling is het "hart" van het elektrische gereedschap. Er moet daarom bijzonder zorgvuldig op gelet worden, dat de wikkeling niet beschadigd en/of met olie of water bevochtigd wordt.
- 5. Vervangen van het stroomsnoer**
Als het stroomsnoer van het gereedschap beschadigd raakt, moet het gereedschap aan een erkend HiKOKI Service-centrum worden geretourneerd om het stroomsnoer te laten vervangen.
- 6. Service**
Bij weigering van het gereedschap een bevoegde dealer raadplegen.
- 7. Lijst vervangingsonderdelen**
A: Ond.nr.
B: Codenr.
C: Gebr.nr.
D: Opm.

LET OP

Reparatie, modificatie en inspectie van HiKOKI elektrisch gereedschap dient te worden uitgevoerd door een erkend HiKOKI Service-centrum. Deze Onderdelenlijst komt van pas wanneer u deze samen met het gereedschap aanbiedt bij het erkende HiKOKI Service-centrum wanneer u om reparatie of ander onderhoud verzoekt.
Bij gebruik en onderhoud van elektrisch gereedschap dienen de in het land waar u zich bevindt geldende veiligheidsregelgeving en veiligheidsstandaarden strikt te worden opgevolgd.

MODIFICATIES

HiKOKI elektrisch gereedschap wordt voortdurend verbeterd en gewijzigd teneinde gebruik te kunnen maken van de nieuwste technische ontwikkelingen. Daarom is mogelijk dat sommige onderdelen (zoals codenummers en/of ontwerp) zonder voorafgaande kennisgeving gewijzigd worden.

GARANTIE

De garantie op het elektrisch gereedschap van HiKOKI is in overeenstemming met de wettelijke/landspecifieke richtlijnen. Deze garantie dekt geen defecten of schade als gevolg van foutief gebruik, misbruik of normale slijtage. In geval van klachten verzoeken wij u het elektrisch gereedschap samen met het GARANTIECERTIFICAAT dat u achterin deze handleiding aantreft naar een erkend servicecentrum van HiKOKI te sturen. Indien door de gebruiker de machine wordt gedemonteerd vervalt de aanspraak op garantie.

AANTEKENING

Op grond van het voortdurende research- en ontwikkelingsprogramma van HiKOKI zijn veranderingen van de hierin genoemde technische opgaven voorbehouden.

Informatie betreffende luchtgeluid en trillingen

De gemeten waarden zijn verkregen overeenkomstig EN60745 en voldoen aan de eisen van ISO 4871.

Gemeten A-gewogen geluidsniveau: 90 dB (A)
Gemeten A-gewogen geluidsdrukniveau: 79 dB (A)
Onzekerheid KpA: 3 dB (A)

Draag gehoorbescherming.

Totale trillingswaarden (triax vector som) bepaald overeenkomstig EN60745.

Schuren van plaatstaal:
Trillingsemissiewaarde $a_h = 7,0 \text{ m/s}^2$
Onzekerheid K = 1,5 m/s²

WAARSCHUWING

- De trillingsemissiewaarde tijdens het feitelijke gebruik van het elektrisch gereedschap kan afwijken van de opgegeven waarde afhankelijk van de manieren waarop het gereedschap wordt gebruikt.
- Neem kennis van de veiligheidsmaatregelen voor de bescherming van de operator welke gebaseerd zijn op een schatting van blootstelling onder feitelijke gebruiksomstandigheden (rekening houdend met alle onderdelen van de gebruikscyclus, zoals de tijd dat het gereedschap is uitgeschakeld en wanneer dit onbelast draait inclusief de triggertijd).

ADVERTENCIAS DE SEGURIDAD GENERAL DE LA HERRAMIENTA ELÉCTRICA

⚠ ADVERTENCIA

Lea todas las instrucciones y advertencias de seguridad.

Si no se siguen las advertencias e instrucciones, podría producirse una descarga eléctrica, un incendio y/o daños graves.

Guarde todas las advertencias e instrucciones para futura referencia.

El término "herramienta eléctrica" en las advertencias hace referencia a la herramienta eléctrica que funciona con la red de suministro (con cable) o a la herramienta eléctrica que funciona con pilas (sin cable).

1) Seguridad del área de trabajo

- a) Mantenga la zona de trabajo limpia y bien iluminada.

Las zonas desordenadas u oscuras pueden provocar accidentes.

- b) No utilice las herramientas eléctricas en entornos explosivos como, por ejemplo, en presencia de líquidos inflamables, gases o polvo.

Las herramientas eléctricas crean chispas que pueden inflamar el polvo o los humos.

- c) Mantenga a los niños y transeúntes alejados cuando utilice una herramienta eléctrica.

Las distracciones pueden hacer que pierda el control.

2) Seguridad eléctrica

- a) Los enchufes de las herramientas eléctricas tienen que ser adecuados a la toma de corriente.

No modifique el enchufe.

No utilice enchufes adaptadores con herramientas eléctricas conectadas a tierra.

Si no se modifican los enchufes y se utilizan tomas de corriente adecuadas se reducirá el riesgo de descarga eléctrica.

- b) Evite el contacto corporal con superficies conectadas a tierra como tuberías, radiadores y frigoríficos.

Hay mayor riesgo de descarga eléctrica si su cuerpo está en contacto con el suelo.

- c) No exponga las herramientas eléctricas a la lluvia o a la humedad.

La entrada de agua en una herramienta eléctrica aumentará el riesgo de descarga eléctrica.

- d) No utilice el cable incorrectamente. No utilice el cable para transportar, tirar de la herramienta eléctrica o desenchufarla.

Mantenga el cable alejado del calor, del aceite, de bordes afilados o piezas móviles.

Los cables dañados o enredados aumentan el riesgo de descarga eléctrica.

- e) Cuando utilice una herramienta eléctrica al aire libre, utilice un cable prolongador adecuado para utilizarse al aire libre.

La utilización de un cable adecuado para usarse al aire libre reduce el riesgo de descarga eléctrica.

- f) Si no se puede evitar el uso de una herramienta eléctrica en un lugar húmedo, utilice un suministro protegido mediante un dispositivo de corriente residual (RCD).

El uso de un RCD reduce el riesgo de descarga eléctrica.

3) Seguridad personal

- a) Esté atento, preste atención a lo que hace y utilice el sentido común cuando utilice una herramienta eléctrica.

No utilice una herramienta eléctrica cuando esté cansado o esté bajo la influencia de drogas, alcohol o medicación.

La distracción momentánea cuando utiliza herramientas eléctricas puede dar lugar a importantes daños personales.

- b) Utilice un equipo de protección. Utilice siempre una protección ocular.

El equipo de protección como máscara para el polvo, zapatos de seguridad antideslizantes, casco o protección para oídos utilizado para condiciones adecuadas reducirá los daños personales.

- c) Evite un inicio involuntario. Asegúrese de que el interruptor está en "off" antes de conectar la herramienta a una fuente de alimentación y/o batería, cogerla o transportarla.

El transporte de herramientas eléctricas con el dedo en el interruptor o el encendido de herramientas eléctricas con el interruptor encendido puede provocar accidentes.

- d) Retire las llaves de ajuste antes de encender la herramienta eléctrica.

Si se deja una llave en una pieza giratoria de la herramienta eléctrica podrían producirse daños personales.

- e) No se extralimite. Mantenga un equilibrio adecuado en todo momento.

Esto permite un mayor control de la herramienta eléctrica en situaciones inesperadas.

- f) Vístase adecuadamente. No lleve prendas sueltas o joyas. Mantenga el pelo, la ropa y los guantes alejados de las piezas móviles.

La ropa suelta, las joyas y el pelo largo pueden pillarse en las piezas móviles.

- g) Si se proporcionan dispositivos para la conexión de extracción de polvo e instalaciones de recogida, asegúrese de que están conectados y se utilizan adecuadamente.

La utilización de un sistema de recogida de polvo puede reducir los riesgos relacionados con el polvo.

4) Utilización y mantenimiento de las herramientas eléctricas

- a) No fuerce la herramienta eléctrica. Utilice la herramienta eléctrica correcta para su aplicación.

La herramienta eléctrica correcta trabajará mejor y de forma más segura si se utiliza a la velocidad para la que fue diseñada.

- b) No utilice la herramienta eléctrica si el interruptor no la enciende y apaga.

Las herramientas eléctricas que no pueden controlarse con el interruptor son peligrosas y deben repararse.

- c) Desconecte el enchufe de la fuente eléctrica y/o la batería de la herramienta eléctrica antes de hacer ajustes, cambiar accesorios o almacenar herramientas eléctricas.

Estas medidas de seguridad preventivas reducen el riesgo de que la herramienta eléctrica se ponga en marcha accidentalmente.

- d) Guarde las herramientas eléctricas que no se utilicen para que no las cojan los niños y no permita que utilicen las herramientas eléctricas personas no familiarizadas con las mismas o con estas instrucciones.

Las herramientas eléctricas son peligrosas si son utilizadas por usuarios sin formación.

- e) **Mantenimiento de las herramientas eléctricas.** Compruebe si las piezas móviles están mal alineadas o unidas, si hay alguna pieza rota u otra condición que pudiera afectar al funcionamiento de las herramientas eléctricas. Si la herramienta eléctrica está dañada, llévela a reparar antes de utilizarla.
Se producen muchos accidentes por no realizar un mantenimiento correcto de las herramientas eléctricas.
- f) **Mantenga las herramientas de corte afiladas y limpias.**
Las herramientas de corte correctamente mantenidas con los bordes de corte afilados son más fáciles de controlar.

- g) **Utilice la herramienta eléctrica, los accesorios y las brocas de la herramienta, etc. de acuerdo con estas instrucciones, teniendo en cuenta las condiciones laborales y el trabajo que se va a realizar.**

La utilización de la herramienta eléctrica para operaciones diferentes a aquellas pretendidas podría dar lugar a una situación peligrosa.

- 5) **Revisión**
a) **Lleve su herramienta a que la revise un experto cualificado que utilice sólo piezas de repuesto idénticas.**
Esto garantizará el mantenimiento de la seguridad de la herramienta eléctrica.

PRECAUCIÓN

Mantenga a los niños y a las personas enfermas alejadas.

Cuando no se utilicen, las herramientas deben almacenarse fuera del alcance de los niños y de las personas enfermas.

ESPECIFICACIONES

| | | |
|--|---------------------------------------|-------------------------|
| Modelo | SV13YA | SV13YB |
| Voltaje (por áreas)* | (110 V, 120 V, 220 V, 230 V, 240 V) ~ | |
| Acometida | 230 W* | |
| Velocidad de marcha en vacío | 7000 – 12000 min ⁻¹ | 12000 min ⁻¹ |
| Medida del disco esmerilado (Diámetro externo) | 125 mm | |
| Medida del papel esmeril (Diámetro externo) | 125 mm | |
| Peso (sin cable) | 1,4 kg | |

* Verificar indefectiblemente los datos de la placa de características de la máquina, pues varían de acuerdo al país de destino.

ACCESORIO ESTANDARD

- Papel de lija.....1
 - Bolsa colector de polvo.....1
- El accesorio estándar está sujeto a cambios sin previo aviso.

ACCESORIOS FACULTATIVOS (de venta por separado)

1. **Papel de lija**
Grano: AA40, AA60, AA80, AA120, AA180, AA240, AA320, AA400
2. **Pulidor de poliéster**
Los accesorios facultativos están sujetos a cambios sin previo aviso.

APLICACIONES

- Desbastado o acabado de superficies de madera y de metal.
- Lijado preliminar de superficies de madera y metal antes de pintar.
- Eliminación de pintura.
- Eliminación de óxido.

ANTES DE LA PUESTA EN MARCHA

1. **Alimentación**
Asegurarse de que la alimentación de red que ha de ser utilizada responda a las exigencias de corriente especificadas en la placa de características del producto.
2. **Conmutador de alimentación**
Asegurarse de que el conmutador de alimentación esté en la posición OFF (desconectado). Si la clavija está conectada en la caja del enchufe mientras el conmutador de alimentación esté posición ON (conectado) las herramientas eléctricas empezarán a trabajar inmediatamente, provocando un serio accidente.
3. **Cable de prolongación**
Cuando está alejada el área de trabajo de la red de alimentación, usar un cable de prolongación de un grosor de potencia nominal y suficiente. El cable de prolongación debe ser mantenido lo más corto posible.
4. **Instalación del papel de lija**
Como la fijación es de tipo gancho y bucle, el papel de lija podrá instalarse fácilmente presionándolo simplemente en la almohadilla. Cuando instale el papel de lija, para hacerlo coincidir con los orificios de la almohadilla, dóblelo suavemente a lo largo del eje de dos orificios como se muestra en la Fig. 1.
A continuación, utilice los orificios a lo largo de la doblez como guía para adaptar el papel de lija a la almohadilla. Finalmente, presione todo el papel de lija uniformemente contra la almohadilla.

5. Fijación y extracción de la bolsa colectora de polvo

- (1) Fijación de la bolsa colectora de polvo
Como se muestra en la **Fig. 2**, sujete la entrada del polvo y presiónela en el sentido de la flecha A para fijarla a la salida del polvo.
- (2) Extracción de la bolsa colectora de polvo
Como se muestra en la **Fig. 2**, sujete la entrada del polvo y presiónela en el sentido de la flecha B para extraerla de la salida del polvo.

PRECAUCIÓN

Antes de la operación de lijado, compruebe si es posible que el material de la superficie que vaya a lijar produzca polvos nocivos o tóxicos.

Si es posible que la superficie que se vaya a lijar produzca polvos nocivos o tóxicos, como en el caso de una superficie con pintura al plomo, fije la bolsa de polvo u otro sistema apropiado de extracción del polvo a la salida de polvo.

Además, si dispone de ella, utilice la máscara de protección contra el polvo.

No inhale ni toque los polvos nocivos o tóxicos generados en la operación de lijado, ya que podría suponer un riesgo para su salud y la de las personas cercanas.

6. Ajuste de la velocidad (SV13YA)

El modelo SV13YA está equipado con un circuito eléctrico de control que permite controlar la velocidad sin ir paso a paso. Para ajustar la velocidad, girar el selector como se muestra en la **Fig. 3**. Cuando el selector indica "1", la lijadora funciona a la mínima velocidad (7000 min⁻¹). Cuando el selector indique "6", la lijadora funciona a la máxima velocidad (12000 min⁻¹). Ajustar la velocidad de acuerdo al material a cortar y a la eficiencia de trabajo.

Ajustando el dial, adapte la velocidad al material y al tipo de la pieza de trabajo.

| Material | Grano | | Escala del dial |
|--|------------------|-----------------|-----------------|
| | Esmerilado tosco | Esmerilado fino | |
| Pintura: | | | |
| Esmerilar | 180 | 400 | 3 - 6 |
| Reparaciones con lijado (rajaduras, puntos de óxido) | 120 | 240 | 2 - 4 |
| Desbarbado | 40 | 80 | 2 - 4 |
| Madera: | | | |
| Madera blanda | 60 - 80 | 240 | 3 - 6 |
| Madera dura | 60 | 180 | 3 - 5 |
| Chapa | 240 | 320 | 2 - 4 |
| Metales: | | | |
| Aluminio | 80 | 240 | 2 - 4 |
| Acero | 60 | 240 | 3 - 6 |
| Acero inoxidable | 120 | 240 | 3 - 6 |

Nota: Utilice esta tabla como norma.

PROCEDIMIENTOS PRACTICOS OPERATIVOS**PRECAUCION**

No aplicar nunca agua ni fluido abrasivo cuando se está lijando. Esto podría causar una descarga eléctrica.

1. Encendido y apagado de la lijadora

La alimentación puede encenderse poniendo la palanca en la posición ON (1) y apagarse poniéndola en la posición OFF (0).

PRECAUCION

No encender nunca la lijadora cuando esté en contacto con la superficie a lijar. Esto es para prevenir daños en la pieza a trabajar.

Lo mismo puede aplicarse al apagar la lijadora.

2. Cómo sujetar la lijadora roto-orbital

Mientras se agarra la lijadora, apretarla ligeramente contra la superficie a lijar de forma que el papel de lija toque uniformemente la superficie, como se muestra en la **Fig. 4**. No aplicar una fuerza excesiva sobre la lijadora al efectuar el trabajo. Una presión excesiva podría causar sobrecalentamientos en el motor, reducir la duración de servicio del papel de lija y disminuir la eficiencia del trabajo.

3. Forma de sujetar la lijadora

Mueva la lijadora hacia arriba y hacia abajo o en círculos avanzando gradualmente en sentido lateral (**Figs. 5 y 6**).

4. Después de la instalación de un papel de lija nuevo

Debido a que el papel de lija nuevo tendrá los granos más bastos, el movimiento de la lijadora tenderá a ser irregular después de haberlo colocado. Esto puede evitarse inclinando ligeramente la lijadora hacia adelante y hacia atrás durante los trabajos de lijado o pulido. El movimiento de la lijadora más uniforme después de que la superficie del papel esté apropiadamente desgastada.

MONTAJE DE ACCESORIOS FACULTATIVOS**○ Montaje del pulidor de poliéster**

Como la fijación es de tipo gancho y bucle, como en el caso de papel de lija, el pulidor de poliéster podrá montarse presionándolo en la almohadilla (**Fig. 7**).

MANTENIMIENTO E INSPECCION**1. Vaciar y limpiar el selector de polvo**

Si la bolsa para el serrín contiene demasiado serrín la recolección de serrín será deficiente. Vacíe la bolsa de serrín cuando se llene.

Extraiga la bolsa para el serrín, abra la cremallera, y vacíe el serrín.

2. Inspección del papel de lija

Cambiar el papel de lija tan pronto como se note en él una abrasión excesiva. La utilización de un papel de lija desgastado disminuirá la eficiencia del trabajo y podría dañar la almohadilla.

3. Inspeccionar los tornillos de montaje

Regularmente inspeccionar todos los tornillos de montaje y asegurarse de que estén apretados firmemente. Si cualquier tornillo estuviera suelto, volver a apretarlo inmediatamente. El no hacer esto provocaría un riesgo serio.

4. Mantenimiento del motor

La unidad de bobinado del motor es el verdadero "corazón" de las herramientas eléctricas.

Prestar el mayor cuidado y asegurarse de que el bobinado no se dañe y/o se humedezca con aceite o agua.

5. Reemplazo del cable de alimentación

Si el cable de alimentación de la herramienta está dañado, envíe la herramienta al Centro de Servicio Autorizado de HiKOKI para que le cambien el cable de alimentación.

6. Servicio

Consultar a un representante de servicio autorizado en caso de fallo de la herramienta eléctrica.

7. Lista de repuestos

- A: N°. ítem
- B: N°. código
- C: N°. usado
- D: Observaciones

PRECAUCIÓN

La reparación, modificación e inspección de las herramientas eléctricas HiKOKI deben ser realizadas por un Centro de Servicio Autorizado de HiKOKI.

Esta lista de repuestos será de utilidad si es presentada junto con la herramienta al Centro de Servicio Autorizado de HiKOKI, para solicitar la reparación o cualquier otro tipo de mantenimiento.

En el manejo y el mantenimiento de las herramientas eléctricas, se deberán observar las normas y reglamentos vigentes en cada país.

MODIFICACIONES

HiKOKI Power Tools introduce constantemente mejoras y modificaciones para incorporar los últimos avances tecnológicos.

Por consiguiente, algunas partes (por ejemplo, números de códigos y/o diseño) pueden ser modificadas sin previo aviso.

GARANTÍA

Las herramientas motorizadas de HiKOKI incluye una garantía conforme al reglamento específico legal/nacional. Esta garantía no cubre los defectos o daños debidos al uso incorrecto, el abuso o el desgaste normal. En caso de reclamación, envíe la herramienta motorizada, sin desmontar y con el CERTIFICADO DE GARANTÍA que aparece al final de estas instrucciones de uso, al Centro de Servicio Autorizado de HiKOKI.

OBSERVACION

Debido al programa continuo de investigación y desarrollo de HiKOKI éstas especificaciones están sujetas a cambio sin previo aviso.

Información sobre el ruido propagado por el aire y vibración

Los valores medidos se determinaron de acuerdo con EN60745 declararon de conformidad con ISO 4871.

Nivel de potencia auditiva ponderada A: 90 dB (A)

Nivel de presión auditiva ponderada A: 79 dB (A)

Duda KpA: 3 dB (A)

Utilice protecciones auriculares.

Valores totales de la vibración (suma de vectores triax.) determinados de acuerdo con EN60745.

Placa de acero lijadora:

Valor de emisión de la vibración $a_h = 7,0 \text{ m/s}^2$

Incertidumbre K = 1,5 m/s²

ADVERTENCIA

- El valor de emisión de la vibración durante la utilización de la herramienta eléctrica puede ser diferente del valor declarado dependiendo de las formas de utilización de la herramienta.
- Para identificar las medidas seguras para proteger al operario basadas en una estimación de exposición en las condiciones reales de uso (teniendo en cuenta todas las partes del ciclo de funcionamiento como tiempos cuando la herramienta está apagada y cuando funciona lentamente además del tiempo de activación).

AVISOS GERAIS DE SEGURANÇA PARA A FERRAMENTA ELÉCTRICA

⚠ AVISO

Leia todas as instruções e avisos de segurança.

Se não seguir todas as instruções e os avisos, pode provocar um choque eléctrico, incêndio e/ou ferimentos graves.

Guarde todos os avisos e instruções para referência futura.

O termo "ferramenta eléctrica" em todos os avisos refere-se à sua ferramenta ligada à corrente (com fios) ou à ferramenta eléctrica a baterias (sem fios).

1) Segurança da área de trabalho

a) Mantenha a área de trabalho limpa e bem iluminada.

As áreas escuras ou cheias de material são propícias aos acidentes.

b) Não trabalhe com ferramentas eléctricas em ambientes explosivos, tais como na presença de líquidos inflamáveis, gases ou pó.

As ferramentas eléctricas criam faíscas que podem inflamar o pó dos fumos.

c) Mantenha as crianças e outras pessoas afastadas quando trabalhar com uma ferramenta eléctrica.

As distrações podem fazer com que perca controlo.

2) Segurança eléctrica

a) As fichas da ferramenta eléctrica devem corresponder às tomadas.

Nunca modifique a ficha.

Não utilize fichas adaptadoras com ferramentas eléctricas ligadas à terra.

As fichas não modificadas e tomadas correspondentes reduzirão o risco de choques eléctricos.

b) Evite contacto corporal com superfícies ligadas à terra, tais como tubos, radiadores, máquinas e frigoríficos.

Existe um risco acrescido de choque eléctrico se o seu corpo estiver ligado à terra.

c) Não exponha ferramentas eléctricas à chuva ou condições de humidade.

A entrada de água numa ferramenta eléctrica aumentará o risco de choques eléctricos.

d) Não abuse do fio. Nunca utilize o fio para transportar, puxar ou desligar a ferramenta eléctrica.

Mantenha o fio afastado do calor, óleo, margens afiadas ou peças em movimento.

Os fios danificados ou entrelaçados podem aumentar o risco de choques eléctricos.

e) Quando trabalhar com uma ferramenta eléctrica no exterior, utilize uma extensão adequada para utilização exterior.

A utilização de um fio adequado para utilização no exterior reduz o risco de choques eléctricos.

f) Se não for possível evitar a utilização de uma máquina eléctrica num local húmido, utilize uma fonte de alimentação protegida por um dispositivo de corrente residual (RCD).

A utilização de um RCD reduz o risco de choque eléctrico.

3) Segurança pessoal

a) Mantenha-se alerta, esteja atento ao que está a fazer e utilize senso comum quando trabalhar com uma ferramenta eléctrica.

Não utilize uma ferramenta eléctrica quando estiver cansado ou sob a influência de drogas, álcool ou medicamentos.

Um momento de desatenção enquanto trabalha com ferramentas eléctricas pode resultar em ferimentos pessoais graves.

b) Utilize equipamento de protecção pessoal. Utilize sempre protecção para os olhos.

O equipamento de protecção, tal como uma máscara de pó, sapatos de segurança anti-derrapantes, chapéu rígido ou protecção auricular utilizados para condições adequadas reduzirá os ferimentos pessoais.

c) Evite ligar por acidente. Certifique-se de que o interruptor está na posição de desligado antes de ligar a fonte de alimentação e/ou bateria, levantar ou transportar a ferramenta.

Transportar ferramentas eléctricas com o dedo no interruptor ou activar ferramentas que estão com o interruptor ligado é propício a acidentes.

d) Remova qualquer chave de parafusos ou chave-inglesa de regulação antes de ligar a ferramenta.

Uma chave-inglesa ou de parafusos ligada à parte rotativa da ferramenta pode provocar ferimentos pessoais.

e) Não se estique. Mantenha sempre o controlo e equilíbrio adequados.

Isto permite obter um melhor controlo da ferramenta em situações inesperadas.

f) Use vestuário adequado. Não use roupas largas ou jóias. Mantenha o cabelo, roupas e luvas afastados das peças móveis.

As roupas largas, jóias ou cabelo comprido podem ser apanhados em peças móveis.

g) Se forem fornecidos dispositivos para a ligação de extractores de pó e dispositivos de recolha, certifique-se de que estes estão ligados e são utilizados adequadamente.

A utilização de uma recolha de pó pode reduzir os perigos relacionados com o pó.

4) Utilização da ferramenta e manutenção

a) Não force a ferramenta eléctrica. Utilize a ferramenta correcta para a sua aplicação.

A ferramenta correcta fará o trabalho melhor e com mais segurança à velocidade para a qual foi concebida.

b) Não utilize a ferramenta eléctrica se o interruptor não a ligar ou desligar.

Qualquer ferramenta que não possa ser controlada com o interruptor é perigosa e deve ser reparada.

c) Desligue a ficha da rede antes e/ou a bateria da ferramenta eléctrica antes de efectuar quaisquer regulações, mudar os acessórios ou guardar ferramentas eléctricas.

Tais medidas de segurança de prevenção reduzem o risco de ligar a ferramenta eléctrica acidentalmente.

d) Guarde as ferramentas eléctricas fora do alcance de crianças e não permita que pessoas não habituadas à ferramenta eléctrica ou estas instruções trabalhem com a ferramenta.

As ferramentas eléctricas são perigosas nas mãos de utilizadores inexperientes.

e) Efectue a manutenção de ferramentas eléctricas. Verifique a existência de desalinhamentos ou dobragens das peças móveis, quebras de peças e quaisquer outras condições que possam afectar o funcionamento das ferramentas eléctricas.

Se danificada, mande reparar a ferramenta antes de utilizar.

Muitos acidentes são causados por ferramentas com má manutenção.

f) Mantenha as ferramentas de corte afiadas e limpas.

As ferramentas de corte com uma manutenção adequada e extremidades afiadas são menos propensas a dobrar e mais fáceis de controlar.

g) Utilize a ferramenta eléctrica, acessórios e pontas de ferramentas, etc., de acordo com estas instruções, tomando em consideração as condições de trabalho e o trabalho a ser efectuado.

A utilização de uma ferramenta eléctrica para operações diferentes das concebidas pode resultar num mau funcionamento.

5) Manutenção

- a) Faça a manutenção da sua ferramenta eléctrica por um pessoal de reparação qualificado e utilize apenas peças de substituição idênticas.**
Isto garantirá que a segurança da ferramenta eléctrica é mantida.

AVISO

Mantenha afastadas das crianças e pessoas doentes. Quando não estiverem a ser utilizadas, as ferramentas devem ser guardadas fora do alcance de crianças e pessoas doentes.

ESPECIFICAÇÕES

| | | |
|--|---------------------------------------|-------------------------|
| Modelo | SV13YA | SV13YB |
| Voltagem (por áreas)* | (110 V, 120 V, 220 V, 230 V, 240 V) ~ | |
| Potência de entrada | 230 W* | |
| Rotação sem carga | 7000 – 12000 min ⁻¹ | 12000 min ⁻¹ |
| Tamanho do apoio de lixa (Diâmetro exterior) | 125 mm | |
| Tamanho da lixa (Diâmetro exterior) | 125 mm | |
| Peso (sem fio) | 1,4 kg | |

* Não deixe de verificar a voltagem na placa identificadora constante do produto, pois ela está sujeita a mudanças conforme a área.

ACESSÓRIOS-PADRÃO

- Lixa1
 - Bolsa coletora de poeira1
- Os acessórios-padrão estão sujeitos a mudanças sem aviso prévio.

ACESSÓRIOS OPCIONAIS (vendidos separadamente)

1. Lixa

Grão: AA40, AA60, AA80, AA120, AA180, AA240, AA320, AA400

2. Poliéster de polir

Os acessórios opcionais estão sujeitos a mudanças sem aviso prévio.

APLICAÇÕES

- Desbaste ou acabamento de madeira e superfícies metálicas.
- Lixagem preliminar de madeira e superfícies metálicas antes de pintar.
- Remoção de tinta.
- Remoção de ferrugem.

ANTES DA OPERAÇÃO

1. Fonte de energia

Certifique-se de que a fonte de energia a ser utilizada está conforme às exigências especificadas na placa identificadora do produto.

2. Interruptor

Certifique-se de que o interruptor está na posição desligada. Se o plugue estiver conectado a um receptáculo quando o interruptor estiver ligado, a ferramenta elétrica vai começar a operar imediatamente, podendo provocar um grave acidente.

3. Cabo de extensão

Quando o local de trabalho não possuir uma fonte de energia, utilize um cabo de extensão de espessura e de potência nominal suficientes. A extensão deve ser mantida tão curta quanto possível.

4. Instalar o papel de lixagem

Uma vez que o acessório é do tipo engate, o papel de lixagem pode ser facilmente instalado premindo-o no respectivo apoio. Quando instalar o papel de lixagem, certifique-se de que o faz corresponder aos orifícios no apoio, dobre-o com cuidado no eixo dos dois orifícios, tal como indicado no **Fig. 1**.

De seguida, utilize os orifícios na dobra, como um guia para fazer corresponder o papel e o respectivo apoio. Por fim, prima todo o papel de lixagem de forma uniforme no apoio.

5. Para prender e remover a bolsa coletora de poeira

- (1) Para prender a bolsa coletora de poeira
Como mostra a **Fig. 2**, segure a boca de saída da poeira e empurre-a na direção da Seta A para prendê-la à saída da poeira.
- (2) Remoção da bolsa coletora de poeira
Como mostra a **Fig. 2**, segure a boca de saída da poeira e puxe-a na direção da Seta B para retirá-la da saída de poeira.

CUIDADO

Antes da operação de lixagem, verifique o material da superfície que vai lixar.

Se a superfície debaixo da operação de lixagem puder gerar pós perigosos / tóxicos, tais como uma superfície pintada a chumbo, certifique-se de que o saco do pó ou o sistema de extração de pó está bem ligado à saída de pó.

Se disponível, use uma máscara contra pó.

Não respire ou toque nos pós perigosos / tóxicos gerados na operação de lixagem, uma vez que o pó pode colocar a sua saúde, ou a de terceiros, em perigo.

6. Regulação da velocidade (apenas SV13YA)

A SV13YA está equipada com um circuito de controlo eléctrico que permite o controlo de velocidade sem incrementos. Para regular a velocidade, rode o manípulo tal como indicado no **Fig. 3**.

Quando o manípulo estiver em "1", a lixadeira funciona à velocidade mínima de (7000 min⁻¹). Quando o manípulo está definido para "6", a lixadeira funciona à velocidade máxima (12000 min⁻¹). Regule a velocidade de acordo com o material a ser cortado e a eficiência de trabalho.

Ao ajustar o manípulo, faça corresponder a velocidade ao material e tipo de trabalho.

| Material | Grão | | Escala do manípulo |
|---|----------------|---------------|--------------------|
| | Desbaste forte | Desbaste fino | |
| Pintura: Lixagem | | | |
| Reparações (arranhões, pontos de ferrugem) | 180 | 400 | 3 – 6 |
| Decapagem | 120 | 240 | 2 – 4 |
| | 40 | 80 | 2 – 4 |
| Madeira: Madeira mole | 60 – 80 | 240 | 3 – 6 |
| Madeira dura | 60 | 180 | 3 – 5 |
| Folheado | 240 | 320 | 2 – 4 |
| Metals: Alumínio | 80 | 240 | 2 – 4 |
| Aço | 60 | 240 | 3 – 6 |
| Aço inoxidável | 120 | 240 | 3 – 6 |

Nota: Utilize igualmente esta tabela como referência.

PROCEDIMENTOS PRÁTICOS DE OPERAÇÃO**CUIDADO**

Ao lixar nunca aplique água ou fluido de retificação. Isto pode resultar em choque eléctrico.

1. Para ligar e desligar a lixadeira

Pode-se ligar a ferramenta colocando a alavanca em ON (1) e desligar, colocando a alavanca em OFF (0).

CUIDADO

Não ligue nunca a lixadeira quando ela estiver em contacto com a superfície a ser lixada. Isto é necessário para excluir danos ao material. O mesmo se aplica ao desligar a ferramenta.

2. Como segurar na lixadeira roto-orbital

Ao mesmo tempo em que segura a caixa, pressione levemente a lixadeira contra a superfície a ser lixada de maneira que a lixa entre em contacto uniformemente com a superfície, como mostra a **Fig. 4**. NÃO aplique pressão excessiva à lixadeira enquanto estiver lixando. Uma pressão excessiva pode causar sobrecarga do motor, reduzir a vida útil da lixa e diminuir a eficácia do lixamento ou do polimento.

3. Como mover a lixadeira roto-orbital

Mova a lixadeira movendo-a para cima e para baixo em círculos, progredindo gradualmente numa direcção lateral (**Figs. 5 e 6**).

4. Depois de instalar uma nova lixa

O movimento da lixadeira tende a se tornar instável depois que uma nova lixa é instalada, por causa do novo e grosso grão do papel. Isto pode ser evitado inclinando-se ligeiramente a lixadeira para frente ou para trás durante a operação de lixamento ou de polimento. O movimento da lixadeira vai se tornar estável à medida em que a superfície da lixa se tornar adequadamente desgastada.

MONTAGEM DOS ACESSÓRIOS OPCIONAIS**○ Instalar o poliéster de polir**

Uma vez que o acessório é do tipo engate, tal como o papel de lixagem, o poliéster de polir pode ser instalado premindo-o para o apoio (**Fig. 7**).

MANUTENÇÃO E INSPEÇÃO**1. Esvaziamento e limpeza da bolsa coletora de poeira**

Se a bolsa coletora de poeira contiver poeira demais, a coleta de poeira será afetada. Esvazie a bolsa coletora de poeira quando ela ficar cheia.

Retire a bolsa coletora de poeira, abra o fecho e jogue fora o conteúdo dela.

2. Inspeção da lixa

Como o uso de lixa desgastada degrada a eficiência e pode causar danos ao apoio, substitua a lixa tão logo for observado um desgaste excessivo.

3. Inspeção dos parafusos de montagem

Inspeccione regularmente todos os parafusos de montagem e se certifique de que estão corretamente apertados. Se algum deles estiver frouxo, reaperte-o imediatamente. Caso isso não seja feito, pode resultar em perigo grave.

4. Manutenção do motor

A unidade de enrolamento do motor é o verdadeiro "coração" da ferramenta eléctrica. Cuide bem para assegurar que o enrolamento não se danifique e/ou se molhe com óleo ou água.

5. Substituição do cabo de alimentação

Se o cabo de alimentação estiver danificado, a Ferramenta deve ser levada à Oficina Autorizada da HIKOKI para substituição do mesmo.

6. Assistência Técnica

Em caso de falhas na ferramenta elétrica, consulte um Serviço de Assistência Técnica autorizado .

7. Lista de peças para conserto

- A: Item N°
- B: Código N°
- C: N° Usado
- D: Observações

CUIDADO

Consertos, modificações e inspeção de Ferramentas Elétricas da HIKOKI devem ser realizados por uma Oficina Autorizada da HIKOKI.

Esta lista de peças pode ser útil se apresentada com a ferramenta na Oficina Autorizada da HIKOKI ao solicitar conserto ou manutenção.

Na operação e na manutenção das ferramentas elétricas, devem-se observar as normas de segurança e os padrões prescritos por cada país.

MODIFICAÇÃO

As Ferramentas Elétricas da HIKOKI estão sempre sendo aperfeiçoadas e modificadas para incorporar os mais recentes avanços tecnológicos.

Dessa forma, algumas peças (isto é, números de código e/ ou design) podem mudar sem aviso prévio.

GARANTIA

Garantimos que a HiKOKI Power Tools obedece às respectivas normas específicas estatutárias/de país. Esta garantia não cobre avarias ou danos derivados de má utilização, abuso ou desgaste normal. Em caso de queixa, envie a Ferramenta, não desmontada, juntamente com o CERTIFICADO DE GARANTIA que se encontra no fundo destas instruções de utilização, para um Centro de Serviço Autorizado HiKOKI.

NOTA

Devido ao contínuo programa de pesquisa e desenvolvimento da HIKOKI, as especificações aqui contidas estão sujeitas a mudanças sem aviso prévio.

Informação a respeito de ruídos e vibração do ar

Os valores medidos foram determinados de acordo com a EN60745 e declarados em conformidade com a ISO 4871.

Nível de potência sonora ponderada A medida: 90 dB (A)

Nível de pressão sonora ponderada A medida: 79 dB (A)

Imprecisão KpA: 3 dB (A)

Use proteção auditiva.

Os valores totais da vibração (soma do vector triax) são determinados de acordo com a norma EN60745.

Chapa metálica para lixar:

Valor de emissão de vibrações $a_h = 7,0 \text{ m/s}^2$

Incerteza K = 1,5 m/s^2

AVISO

- O valor de emissão de vibrações durante a utilização da ferramenta eléctrica pode ser diferente do valor declarado, consoante as formas de utilização da ferramenta.
- Para identificar as medidas de segurança para proteger o operador, que são baseadas numa estimativa de exposição nas actuais condições de utilização (tendo em conta todas as partes do ciclo de funcionamento, tais como os tempos em que a ferramenta é desligada e quando está a funcionar ao ralenti, além do tempo de accionamento do gatilho).

ΓΕΝΙΚΕΣ ΠΡΟΕΙΔΟΠΟΙΗΣΕΙΣ ΑΣΦΑΛΕΙΑΣ ΗΛΕΚΤΡΙΚΟΥ ΕΡΓΑΛΕΙΟΥ

⚠️ ΠΡΟΣΟΧΗ

Διαβάστε όλες τις προειδοποιήσεις ασφαλείας και όλες τις οδηγίες.

Η μη τήρηση των προειδοποιήσεων και οδηγιών μπορεί να προκαλέσει ηλεκτροπληξία, πυρκαγιά και/ή σοβαρό τραυματισμό.

Φυλάξτε όλες τις προειδοποιήσεις και τις οδηγίες για μελλοντική αναφορά.

Ο όρος "ηλεκτρικό εργαλείο" στις προειδοποιήσεις αναφέρεται στο ηλεκτρικό εργαλείο (με καλώδιο) που λειτουργεί στους αγωγούς ή στο ηλεκτρικό εργαλείο που λειτουργεί στη μπαταρία (χωρίς καλώδιο).

1) Ασφάλεια χώρου εργασίας

a) Διατηρείτε το χώρο εργασίας καθαρό και καλά φωτισμένο.

Σε ακατάστατες ή σκοτεινές περιοχές μπορεί να προκληθούν ατυχήματα.

b) Μην χρησιμοποιείτε τα ηλεκτρικά εργαλεία σε περιβάλλον, στο οποίο μπορεί να προκληθεί έκρηξη, όπως παρουσία εύφλεκτων υγρών, αερίων ή σκόνης. Τα ηλεκτρικά εργαλεία δημιουργούν σπινθήρες, οι οποίοι μπορεί να αναφλέξουν τη σκόνη ή τον καπνό.

c) Κρατήστε τα παιδιά και τους παρευρισκόμενους μακριά όταν χρησιμοποιείτε ένα ηλεκτρικό εργαλείο.

Αν αποσπαστεί η προσοχή σας, υπάρχει κίνδυνος να χάσετε τον έλεγχο.

2) Ηλεκτρική ασφάλεια

a) Τα φως των ηλεκτρικών εργαλείων πρέπει να είναι κατάλληλα για τις πρίζες.

Μην τροποποιήσετε ποτέ το φως με οποιονδήποτε τρόπο.

Μη χρησιμοποιείτε φως προσαρμογής με γειωμένα ηλεκτρικά εργαλεία.

Τα μη τροποποιημένα φως και οι κατάλληλες πρίζες μειώνουν τον κίνδυνο ηλεκτροπληξίας.

b) Αποφύγετε τη σωματική επαφή με γειωμένες επιφάνειες όπως σωλήνες, θερμάστρες, μαγειρικές συσκευές και ψυγεία.

Υπάρχει αυξημένος κίνδυνος ηλεκτροπληξίας όταν το σώμα σας είναι γειωμένο.

c) Μην εκθέτετε τα ηλεκτρικά εργαλεία στη βροχή ή σε συνθήκες υγρασίας.

Το νερό που εισέρχεται σε ένα ηλεκτρικό εργαλείο αυξάνει τον κίνδυνο ηλεκτροπληξίας.

d) Μην ασκείτε δύναμη στο καλώδιο. Μη χρησιμοποιείτε ποτέ το καλώδιο για να μεταφέρετε, να τραβήξετε ή να βγάλετε από την πρίζα το ηλεκτρικό εργαλείο.

Κρατήστε το καλώδιο μακριά από θερμότητα, λάδι, κοφτερές γωνίες και κινούμενα μέρη. Τα κατεστραμμένα ή μπερδεμένα καλώδια αυξάνουν τον κίνδυνο ηλεκτροπληξίας.

e) Όταν χρησιμοποιείτε το εργαλείο σε εξωτερικό χώρο, χρησιμοποιήστε καλώδιο προέκτασης που προορίζεται για χρήση σε εξωτερικό χώρο.

Η χρήση ενός καλωδίου κατάλληλου για εξωτερικό χώρο μειώνει τον κίνδυνο ηλεκτροπληξίας.

f) Αν είναι αναπόφευκτη η λειτουργία ενός ηλεκτρικού εργαλείου σε χώρο με υγρασία, χρησιμοποιείτε διάταξη προστασίας ρεύματος διαρροής (RCD).

Η χρήση της RCD μειώνει τον κίνδυνο ηλεκτροπληξίας.

3) Προσωπική ασφάλεια

a) Να είστε σε ετοιμότητα, να βλέπετε αυτό που κάνετε και να χρησιμοποιείτε την κοινή λογική όταν χρησιμοποιείτε ένα ηλεκτρικό εργαλείο.

Μη χρησιμοποιείτε ηλεκτρικά εργαλεία όταν είστε κουρασμένοι ή υπό την επίρροια ναρκωτικών ουσιών, οινοπνεύματος ή φαρμάκων.

Μια στιγμή απροσεξίας κατά τη χρήση ενός ηλεκτρικού εργαλείου μπορεί να προκαλέσει σοβαρό προσωπικό τραυματισμό.

b) Χρησιμοποιείτε προσωπικό προστατευτικό εξοπλισμό. Φοράτε πάντα προστασία για τα μάτια.

Μο προστατευτικός εξοπλισμός, όπως μάσκα για τη σκόνη, αντιολισθητικά παπούτσια, σκληρό καπέλο ή προστασία για τα αυτιά, που χρησιμοποιείται για ανάλογες συνθήκες μπορεί να μειώσει τους τραυματισμούς.

c) Προλαμβάνετε τυχόν κλειδιά εκκίνησης. Βεβαιωθείτε ότι ο διακόπτης είναι σε θέση απενεργοποίησης πριν συνδέσετε τη συσκευή με πηγή ρεύματος και/ή τη θήκη της μπαταρίας, πριν σηκώσετε ή μεταφέρετε το εργαλείο.

Η μεταφορά ηλεκτρικού εργαλείου με τα δάχτυλά σας στο διακόπτη ή η ηλεκτροδότηση ηλεκτρικού εργαλείου με ενεργοποιημένο το διακόπτη μπορεί να προκαλέσουν ατυχήματα.

d) Να αφαιρείτε τυχόν κλειδιά ρυθμιζόμενου ανοιγματος ή τα απλά κλειδιά πριν θέσετε σε λειτουργία το ηλεκτρικό εργαλείο.

Ένα απλό κλειδί ή ένα κλειδί ρυθμιζόμενου ανοιγματος που είναι προσαρτημένο σε περιστρεφόμενο εξάρτημα του ηλεκτρικού εργαλείου μπορεί να προκαλέσει προσωπικό τραυματισμό.

e) Μην τεντώνεστε. Να διατηρείτε πάντοτε το κατάλληλο πάτημα και την ισορροπία σας.

Με αυτόν τον τρόπο μπορείτε να ελέγχετε καλύτερα το ηλεκτρικό εργαλείο σε μη αναμενόμενες καταστάσεις.

f) Να είστε ντυμένοι κατάλληλα. Μη φοράτε φαρδιά ρούχα ή κοσμήματα. Να κρατάτε τα μαλλιά σας, τα ρούχα σας και τα γάντια σας μακριά από κινούμενα μέρη.

Τα φαρδιά ρούχα, τα κοσμήματα και τα μακριά μαλλιά μπορεί να πιαστούν σε κινούμενα μέρη.

g) Αν παρέχονται εξαρτήματα για τη σύνδεση συσκευών εξαγωγής και συλλογής σκόνης, να βεβαιώνετε ότι είναι συνδεδεμένα και χρησιμοποιούνται με το σωστό τρόπο.

Η χρήση συλλέκτη σκόνης μειώνει τους κινδύνους που προέρχονται από τη σκόνη.

4) Χρήση και φροντίδα ηλεκτρικών εργαλείων

a) Μην ασκείτε δύναμη στο ηλεκτρικό εργαλείο. Να χρησιμοποιείτε το ηλεκτρικό εργαλείο που είναι κατάλληλο για το είδος της εργασίας που εκτελείτε.

Το κατάλληλο ηλεκτρικό εργαλείο θα εκτελέσει την εργασία καλύτερα και με μεγαλύτερη ασφάλεια με τον τρόπο που σχεδιάστηκε.

b) Μη χρησιμοποιήσετε το ηλεκτρικό εργαλείο αν ο διακόπτης λειτουργίας δεν ανοίγει και δεν κλείνει.

Ένα ηλεκτρικό εργαλείο που δεν ελέγχεται από το διακόπτη λειτουργίας είναι επικίνδυνο και πρέπει να επισκευαστεί.

c) Αποσυνδέστε το βύσμα από την πηγή ισχύος και/ή τη θήκη μπαταρίας από το ηλεκτρικό εργαλείο πριν προβείτε σε ρυθμίσεις, αλλαγή εξαρτήματος ή αποθήκευση του ηλεκτρικού εργαλείου.

Αυτά τα προληπτικά μέτρα ασφαλείας μειώνουν τον κίνδυνο να ξεκινήσει το ηλεκτρικό εργαλείο κατά λάθος.

d) Αποθηκεύετε τα εργαλεία που δεν χρησιμοποιείτε μακριά από παιδιά και μην αφήνετε τα άτομα που δεν είναι εξοικειωμένα με το ηλεκτρικό εργαλείο ή με αυτές τις οδηγίες να χρησιμοποιούν το ηλεκτρικό εργαλείο.

Τα ηλεκτρικά εργαλεία είναι επικίνδυνα στα χέρια μη εκπαιδευμένων ατόμων.

e) Συντηρείτε τα ηλεκτρικά εργαλεία. Να ελέγχετε την ευθυγράμμισή τους ή το μπλοκάρισμα των κινούμενων μερών, τη θραύση των εξαρτημάτων και οποιαδήποτε άλλη κατάσταση που ενδέχεται να επηρεάσει τη λειτουργία του ηλεκτρικού εργαλείου. Σε περίπτωση βλάβης, το ηλεκτρικό εργαλείο πρέπει να επισκευαστεί πριν χρησιμοποιηθεί.

Πολλά ατυχήματα προκαλούνται από ηλεκτρικά εργαλεία που δεν έχουν συντηρηθεί σωστά.

f) Διατηρείτε τα εργαλεία κοπής κοφτερά και καθαρά.

Τα κατάλληλα συντηρημένα εργαλεία κοπής με κοφτερές γωνίες μπλοκάρουν πιο δύσκολα και ελέγχονται πιο εύκολα.

g) Χρησιμοποιείτε το ηλεκτρικό εργαλείο, τα εξαρτήματα και τα μέρη κ.τ.λ. σύμφωνα με τις παρούσες οδηγίες, λαμβάνοντας υπόψη τις συνθήκες εργασίας και την εργασία που θα εκτελέσετε.

Η χρήση του ηλεκτρικού εργαλείου για εργασίες πέρα από εκείνες για τις οποίες προορίζεται, ενδέχεται να δημιουργήσει κινδύνους.

5) Σέρβις

a) Να δίνετε το ηλεκτρικό εργαλείο για σέρβις σε κατάλληλα εκπαιδευμένα άτομα και να χρησιμοποιείτε μόνο γνήσια ανταλλακτικά.

Με αυτόν τον τρόπο είστε σίγουροι για την ασφάλεια του ηλεκτρικού εργαλείου.

ΠΡΟΦΥΛΑΞΗ

Μακριά από τα παιδιά και τους αναπήρους.

Όταν δεν χρησιμοποιούνται, τα εργαλεία πρέπει να φυλάσσονται μακριά από τα παιδιά και τους αναπήρους.

ΤΕΧΝΙΚΑ ΧΑΡΑΚΤΗΡΙΣΤΙΚΑ

| Μοντέλο | SV13YA | SV13YB |
|---|---------------------------------------|-------------------------|
| Τάση (ανά περιοχή)* | (110 V, 120 V, 220 V, 230 V, 240 V) ~ | |
| Ισχύς εισόδου | 230 W* | |
| Ταχύτητα χωρίς φορτίο | 7000 – 12000 min ⁻¹ | 12000 min ⁻¹ |
| Μέγεθος γυαλόχαρτου (Εξωτερική διάμετρος) | 125 mm | |
| Μέγεθος γυαλόχαρτου (Εξωτερική διάμετρος) | 125 mm | |
| Βάρος (χωρίς καλώδιο) | 1,4 kg | |

* Βεβαιωθείτε να ελέγξετε την πινακίδα στο προϊόν επειδή υπόκεινται σε αλλαγή σε εξάρτηση από την περιοχή.

ΚΑΝΟΝΙΚΑ ΕΞΑΡΤΗΜΑΤΑ

- Γυαλόχαρτο1
 - Σάκος σκόνης1
- Τα κανονικά εξαρτήματα μπορούν να αλλάξουν χωρίς προειδοποίηση.

ΠΡΟΑΙΡΕΤΙΚΑ ΕΞΑΡΤΗΜΑΤΑ

(πωλούνται ξεχωριστά)

1. Γυαλόχαρτο

Κόκκος: AA40, AA60, AA80, AA120, AA180, AA240, AA320, AA400

2. Μονάδα γυαλισματος πολυεστέρα

Τα προαιρετικά εξαρτήματα υπόκεινται σε αλλαγή χωρίς προειδοποίηση.

ΕΦΑΡΜΟΓΕΣ

- Ξύσιμο ή γυάλισμα ξύλινων και μεταλλικών επιφανειών.
- Αρχικό ξύσιμο ξύλινων και μεταλλικών επιφανειών πριν από τη βαφή.
- Αφαίρεση μπογιάς.
- Αφαίρεση σκουριάς.

ΠΡΙΝ ΤΗ ΛΕΙΤΟΥΡΓΙΑ

1. Πηγή ρεύματος

Βεβαιωθείτε ότι η πηγή ρεύματος που πρόκειται να χρησιμοποιηθεί είναι εναρμονισμένη με τις απαιτήσεις σε ρεύμα που αναφέρεται στην πινακίδα του εργαλείου.

2. Διακόπτης ρεύματος

Βεβαιωθείτε ότι ο διακόπτης ρεύματος βρίσκεται στη θέση OFF. Αν το βίωμα είναι στη μπίτσα καθώς ο διακόπτης ρεύματος βρίσκεται στο ON, το εργαλείο θα αρχίσει να λειτουργεί αμέσως, με πιθανότητα πρόκλησης σοβαρού ατυχήματος.

3. Καλώδιο προέκτασης

Όταν ο χώρος εργασίας βρίσκεται μακριά από την παροχή ρεύματος, χρησιμοποιήστε ένα καλώδιο προέκτασης με κατάλληλο πάχος και ικανότητα μεταφοράς ρεύματος. Το καλώδιο προέκτασης πρέπει να είναι τόσο κοντό όσο είναι πρακτικά δυνατό.

4. Τοποθέτηση του γυαλόχαρτου

Επειδή το προσάρτημα είναι τύπου άγκιστρου-θηλιάς, το γυαλόχαρτο μπορεί να τοποθετηθεί εύκολα με απλή πίεση στο πέλμα. Όταν τοποθετείτε το γυαλόχαρτο, για να το ταιριάξετε στις τρύπες του πέλματος, διπλώστε το απαλά κατά μήκος του άξονα των δύο οπών όπως φαίνεται στην **Εικ. 1**.

Κατόπιν, χρησιμοποιήστε τις τρύπες στο διπλωμένο χαρτί ως οδηγό για να ταιριάξετε το γυαλόχαρτο με το πέλμα. Τέλος, πιέστε ολόκληρο το γυαλόχαρτο ομοιόμορφα πάνω στο πέλμα.

5. Σύνδεση και Αφαίρεση του Σάκου Σκόνης**(1) Σύνδεση του Σάκου Σκόνης**

Όπως φαίνεται στην **Εικ. 2**, κρατήστε την είσοδο της σκόνης και σπρώξτε την μέσα προς την διεύθυνση του Βέλους Α, για να την συνδέσετε στην έξοδο της σκόνης.

(2) Αφαίρεση του Σάκου Σκόνης

Όπως φαίνεται στην **Εικ. 2**, κρατήστε την είσοδο της σκόνης και τραβήξτε την προς την διεύθυνση του Βέλους Β για να την αφαιρέσετε από την έξοδο της σκόνης.

ΠΡΟΣΟΧΗ

Πριν από το τρίψιμο με γυαλόχαρτο, ελέγξτε το υλικό της επιφάνειας που πρόκειται να τριφτε.

Αν η επιφάνεια για τρίψιμο ενδέχεται να δημιουργήσει επιβλαβή / τοξική σκόνη όπως η επιφάνεια με μολυβδόουχο χρώμα, φροντίστε η σακούλα της σκόνης ή το ανάλογο σύστημα εξαγωγής σκόνης να είναι συνδεδεμένο καλά στην έξοδο της σκόνης. Επιπλέον φοράτε τη μάσκα σκόνης, αν υπάρχει.

Μην εισπνέετε ή αγγίζετε την επιβλαβή / τοξική σκόνη που παράγεται από το τρίψιμο με γυαλόχαρτο, η σκόνη μπορεί να εκθέσει σε κίνδυνο τη υγεία τη δική σας και των παρευρισκομένων.

6. Ρύθμιση ταχύτητας (SV13YA μόνο)

Το SV13YA είναι εφοδιασμένο με ηλεκτρικό κύκλωμα ελέγχου που επιτρέπει τον μη βηματικό έλεγχο του κινητήρα. Για να ρυθμίσετε την ταχύτητα, γυρίστε τον επιλογέα που φαίνεται στην **Εικ. 3**.

Όταν ο επιλογέας είναι στο "1", το τριβείο λειτουργεί στην ελάχιστη ταχύτητα (7000 min⁻¹). Όταν ο επιλογέας είναι στο "6", το τριβείο λειτουργεί στη μέγιστη ταχύτητα (12000 min⁻¹). Ρυθμίστε την ταχύτητα σύμφωνα με το υλικό και την αποτελεσματικότητα της εργασίας.

Γυρίζοντας τον επιλογέα, αντιστοιχίστε την ταχύτητα στο υλικό και τον τύπο εργασίας.

| Υλικό | Κόκκος | | Κλίμακα επιλογέα |
|--|--------------------|-------------------|-------------------|
| | Χοντρός κόκκος | Λεπτός κόκκος | |
| Βαφή: Ξύσιμο Επισκευές (γδαρσίματα, σημεία με σκουριά) Απογύμνωση | 180 120 40 | 400 240 80 | 3-6 2-4 2-4 |
| Ξύλο: Μαλακή ξυλεία Σκληρή ξυλεία Καπλαμάδες | 60-80 60 240 | 240 180 320 | 3-6 3-5 2-4 |
| Μέταλλα: Αλουμίνιο Χάλυβας Ανοξειδωτος χάλυβας | 80 60 120 | 240 240 240 | 2-4 3-6 3-6 |

Σημείωση: Παρακαλείστε να χρησιμοποιείτε αυτόν τον πίνακα ως πρότυπο.

ΠΡΑΚΤΙΚΕΣ ΔΙΑΔΙΚΑΣΙΕΣ ΛΕΙΤΟΥΡΓΙΑΣ**ΠΡΟΣΟΧΗ**

Ποτέ να μην βάλετε νερό ή λειαντικό υγρό όταν τριφτε. Αυτό μπορεί να προκαλέσει ηλεκτροπληξία.

1. Άνοιγμα ON και σβήσιμο OFF του τριβείου

Το ηλεκτρικό ρεύμα μπορεί να ανοίξει βάζοντας τον μοχλό στο ON (1) και να κλείσει βάζοντας το μοχλό στο OFF (0).

ΠΡΟΣΟΧΗ

Ποτέ να μην στρέψετε τον διακόπτη του ρεύματος στο ON όταν το τριβείο βρίσκεται σε επαφή με την επιφάνεια που πρόκειται να τριφτεί. Αυτό είναι απαραίτητο για να αποφευχθεί η ζημιά στο υλικό. Το ίδιο ισχύει και όταν κλείνετε το ρεύμα στο OFF.

2. Πώς να κρατάτε το έκκεντρο παλμικό τριβείο

Καθώς κρατάτε το περιβλήμα του, ελαφρά πιέστε το τριβείο πάνω στην επιφάνεια που πρόκειται να τριφτεί έτσι ώστε το γυαλόχαρτο να εφάπτεται ομοιόμορφα στην επιφάνεια, όπως φαίνεται στην **Εικ. 4**. ΜΗΝ εφαρμόσετε εξαιρετική δύναμη στο τριβείο κατά την

λείανση. Η υπερβολική δύναμη μπορεί να προκαλέσει υπερφόρτιση στο μοτέρ, σμίκρυνση του χρόνου ζωής του γυαλόχαρτου, και χαμηλότερη ικανότητα τριψίματος ή λουστράρισματος.

3. Πώς να μετακινείτε το έκκεντρο παλμικό τριβείο
Μετακινήστε το τριβείο πάνω και κάτω ή κυκλικά κινούμενοι προοδευτικά προς τα πλάγια (**Εικόνες 5 και 6**).**4. Μετά την τοποθέτηση του καινούργιου γυαλόχαρτου**

Η κίνηση του τριβείου μπορεί να είναι μη ασταθής μετά την τοποθέτηση ενός καινούργιου γυαλόχαρτου, εξαιτίας του καινούργιου και τραχύ κόκκου του γυαλόχαρτου. Αυτό μπορεί να αποφευχθεί με το να γείρετε ελαφρά το τριβείο εμπρός ή πίσω κατά το τρίψιμο ή το λουστράρισμα. Η κίνηση του τριβείου θα γίνει σταθερή καθώς η επιφάνεια του γυαλόχαρτου αποκτήσει το κατάλληλο ξύσιμο.

ΣΤΕΡΕΩΣΗ ΤΩΝ ΠΡΟΑΙΡΕΤΙΚΩΝ ΕΞΑΡΤΗΜΑΤΩΝ

○ Τοποθέτηση της μονάδας γυαλισματος πολυεστέρα

Επειδή το προσάρτημα είναι τύπου άγκιστρου-θηλιάς παρόμοιο με εκείνο του γυαλόχαρτου, η μονάδα γυαλισματος πολυεστέρα μπορεί να τοποθετηθεί εύκολα με απλή πίεση στο πέλμα (Εικ. 7).

ΣΥΝΤΗΡΗΣΗ ΚΑΙ ΕΛΕΓΧΟΣ

1. Άδειασμα και καθάρισμα του Σάκου Σκόνης

Αν ο σάκος σκόνης περιέχει πάρα πολύ σκόνη, η συλλογή σκόνης θα επηρεαστεί. Αδειάστε το σάκο σκόνης όταν γεμίσει.

Αφαιρέστε το σάκο σκόνης και ανοίξετε το μάνδαλο, και πετάξτε το περιεχόμενο.

2. Έλεγχος του γυαλόχαρτου

Επειδή η χρήση ενός φθαρμένου γυαλόχαρτου θα ελαττώσει την απόδοση και θα προκαλέσει την πιθανή ζημιά στο προστατευτικό, αντικαταστήστε το γυαλόχαρτο όταν παρατηρηθεί υπερβολική φθορά.

3. Έλεγχος των βιδών στερέωσης

Ελέγχετε περιοδικά όλες τις βίδες στερέωσης και βεβαιωθείτε ότι είναι κατάλληλα σφιγμένες. Στην περίπτωση που χαλαρώσει οποιαδήποτε βίδα σφίξτε την ξανά αμέσως. Αν δεν το κάνετε αυτό μπορεί να έχει ως αποτέλεσμα το σοβαρό τραυματισμό.

4. Συντήρηση του μοτέρ

Η περιέλιξη της μονάδα του μοτέρ είναι η καρδιά του ηλεκτρικού εργαλείου.

Δώστε μεγάλη προσοχή για να σιγουρευτείτε ότι η περιέλιξη δεν θα πάθει ζημιά και / ή θα βρεχθεί με λάδι ή νερό.

5. Αντικατάσταση του καλωδίου παροχής ρεύματος

Αν το καλώδιο παροχής ρεύματος του Εργαλείου πάθει ζημιά, το Εργαλείο πρέπει να επιστραφεί στο Εξουσιοδοτημένο Κέντρο Εξυπηρέτησης HiKOKI για να αντικατασταθεί.

6. Σέρβις

Συμβουλευτείτε έναν εξουσιοδοτημένο Αντιπρόσωπο Σέρβις στην περίπτωση βλάβης του ηλεκτρικού εργαλείου.

7. Λίστα συντήρησης των μερών

A: Αρ. Αντικειμένου

B: Αρ. Κωδικού

C: Αρ. που χρησιμοποιήθηκε

D: Παρατηρήσεις

ΠΡΟΣΟΧΗ

Η επισκευή, η τροποποίηση και ο έλεγχος των Ηλεκτρικών Εργαλείων HiKOKI πρέπει να γίνεται από ένα Εξουσιοδοτημένο κέντρο σέρβις της HiKOKI.

Αυτή η Λίστα των Μερών θα είναι χρήσιμη αν παρουσιαστεί μαζί με το εργαλείο στο εξουσιοδοτημένο Κέντρο Σέρβις της HiKOKI όταν ζητάτε επισκευή ή κάποια άλλη συντήρηση.

Κατά τον έλεγχο και τη συντήρηση των ηλεκτρικών εργαλείων, οι κανόνες ασφαλείας και οι κανονισμοί που υπάρχουν σε κάθε χώρα πρέπει να ακολουθούνται.

ΤΡΟΠΟΠΟΙΗΣΗ

Τα Ηλεκτρικά Εργαλεία HiKOKI βελτιώνονται συνεχώς και τροποποιούνται για να συμπεριλάβουν τις τελευταίες τεχνολογικές προόδους.

Κατά συνέπεια, ορισμένα τμήματα (δηλ. κωδικοί αριθμοί και / ή σχεδιασμός) μπορούν να αλλάξουν χωρίς προηγούμενη ειδοποίηση.

ΕΓΓΥΗΣΗ

Εγγυώμαστε τα εργαλεία HiKOKI Power Tools σύμφωνα με τη νομοθεσία και τους κανονισμούς ανά χώρα. Η παρούσα εγγύηση δεν καλύπτει ελαττώματα ή ζημιές λόγω κακής χρήσης, κακοποίησης ή φυσιολογικής φθοράς. Σε περίπτωση παραπόνων παρακαλούμε αποστείλετε το Power Tool χωρίς να το αποσυναρμολογήσετε μαζί με το ΠΙΣΤΟΠΟΙΗΤΙΚΟ ΕΓΓΥΗΣΗΣ το οποίο βρίσκεται στο τέλος των οδηγιών αυτών, σε Εξουσιοδοτημένο Κέντρο Επισκευής της HiKOKI.

ΣΗΜΕΙΩΣΗ

Εξαιτίας του συνεχιζόμενου προγράμματος έρευνας και ανάπτυξης της HiKOKI τα τεχνικά χαρακτηριστικά που εδώ αναφέρονται μπορούν να αλλάξουν χωρίς προηγούμενη ειδοποίηση.

Πληροφορίες που αφορούν τον εκπεμπόμενο θόρυβο και τη δόνηση

Οι τιμές μετρήθηκαν σύμφωνα με το EN60745 και βρέθηκαν σύμφωνες με το ISO 4871.

Μετρηθείσα τυπική στάθμη ηχητικής ισχύος A: 90 dB (A)
Μετρηθείσα τυπική στάθμη ηχητικής πίεσης A: 79 dB (A)
Αβεβαιότητα Kpa: 3 dB (A)

Φοράτε προστατευτικά αυτιών.

Συνολικές τιμές δόνησης (διανυσματικό άθροισμα τριαξονικού καλωδίου) που καθορίζονται σύμφωνα με το πρότυπο EN60745.

Ατσίλινη πλάκα τριβείου:

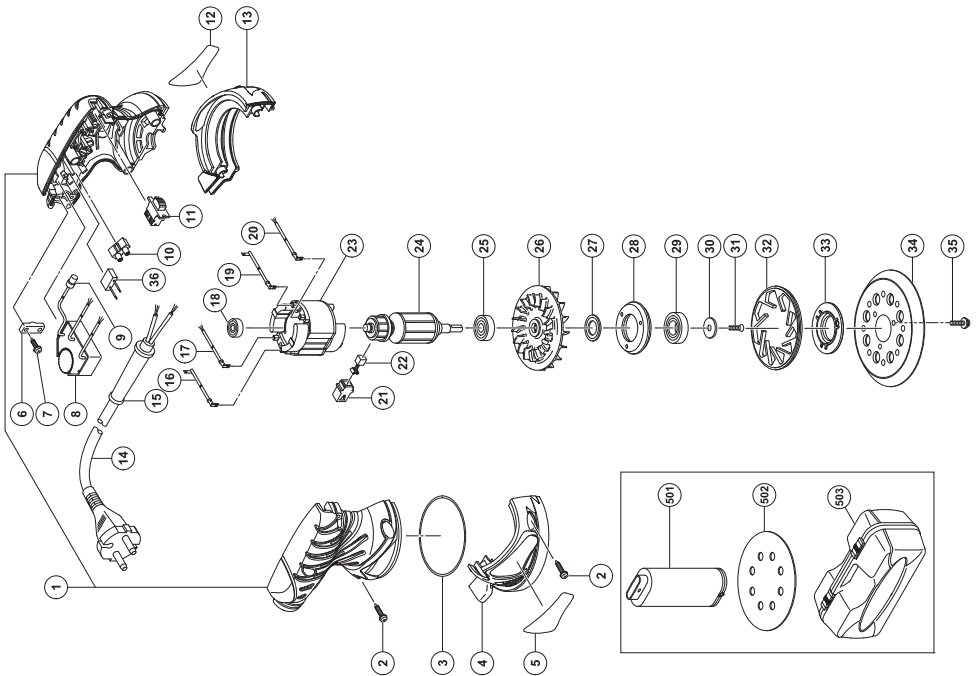
Τιμή εκπομπής δόνησης $a_h = 7,0 \text{ m/s}^2$

Αβεβαιότητα K = 1,5 m/s^2

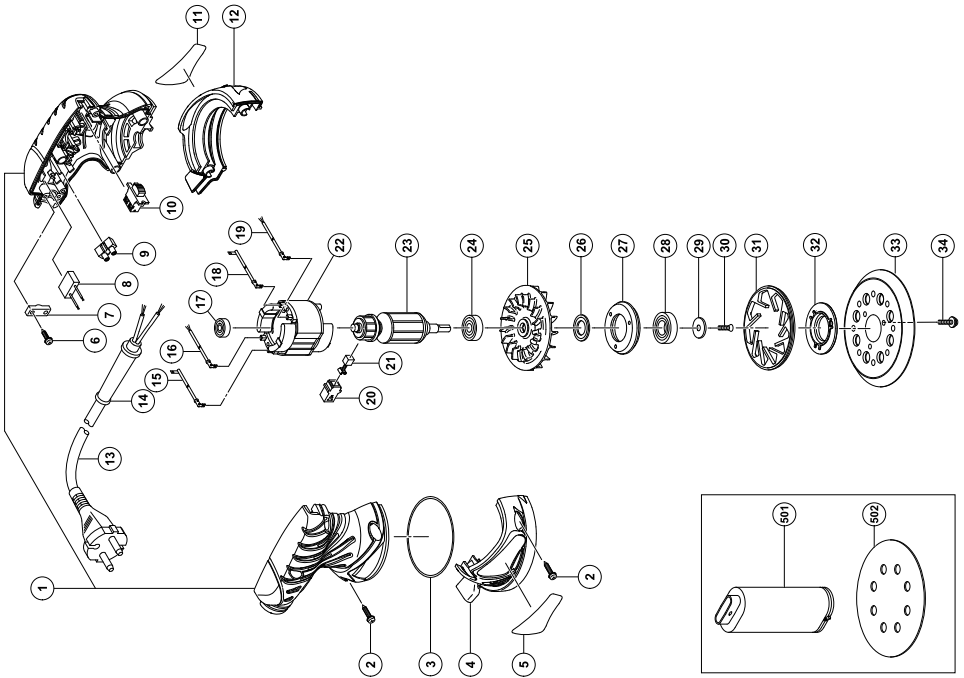
ΠΡΟΣΟΧΗ

○ Η τιμή εκπομπής δόνησης κατά την ουσιαστική χρήση του ηλεκτρικού εργαλείου μπορεί να διαφέρει από τη δηλωμένη τιμή, ανάλογα με το που και πως χρησιμοποιείται το εργαλείο.

○ Για να αναγνωρίσετε τα μέτρα ασφαλείας για την προστασία του χειριστή που βασίζονται σε μία εκτίμηση της έκθεσης στις πραγματικές συνθήκες χρήσης (λαμβάνοντας υπόψη όλα τα μέρη του κύκλου λειτουργίας όπως τα διαστήματα που το εργαλείο είναι απενεργοποιημένο και όταν λειτουργεί στο ρελαντί μαζί με το χρόνο διέγερσης).



| A | B | C | D |
|------|----------|---|----------------|
| 1 | 324-249 | 1 | |
| 2 | 301-653 | 7 | D4 x 20 |
| 3 | 993-195 | 1 | |
| 4 | 324-207 | 1 | |
| 5 | _____ | 1 | |
| 6 | 937-631 | 1 | |
| 7 | 984-750 | 2 | D4 x 16 |
| 8-1 | 324-245 | 1 | 110V |
| 8-2 | 324-248 | 1 | 220V |
| 8-3 | 324-244 | 1 | 230V |
| 8-4 | 324-247 | 1 | 240V |
| 9 | 959-140 | 1 | |
| 10 | 938-307 | 1 | |
| 11 | 311-948 | 1 | |
| 12 | _____ | 1 | |
| 13 | 324-206 | 1 | |
| 14 | _____ | 1 | |
| 15 | 953-327 | 1 | D8.8 |
| 16 | 322-764 | 1 | |
| 17 | 322-761 | 1 | |
| 18 | 626-VVM | 1 | 626VVC2PS2L |
| 19 | 322-763 | 1 | |
| 20 | 322-762 | 1 | |
| 21 | 930-483 | 2 | |
| 22 | 999-041 | 2 | |
| 23-1 | 340-616C | 1 | 110V |
| 23-2 | 340-616E | 1 | 220V-230V |
| 23-3 | 340-616F | 1 | 240V |
| 24-1 | 360-696C | 1 | 110V |
| 24-2 | 360-696E | 1 | 220V-230V |
| 24-3 | 360-696F | 1 | 240V |
| 25 | 629-VVM | 1 | 629VVC2PS2L |
| 26 | 324-521 | 1 | |
| 27 | 324-208 | 1 | |
| 28 | 324-212 | 1 | |
| 29 | 600-2DW | 1 | 6002DDWCMP2S2L |
| 30 | 309-422 | 1 | |
| 31 | 993-244 | 1 | M4 x 12 |
| 32 | 324-210 | 1 | |
| 33 | 324-211 | 1 | |
| 34 | 324-209 | 1 | |
| 35 | 307-109 | 3 | M4 x 16 |
| 36 | 930-039 | 1 | |
| 501 | 310-339 | 1 | |
| 502 | 308-519 | 1 | A-P120 |
| 503 | 324-613 | 1 | |



| A | B | C | D |
|------|----------|---|---------------|
| 1 | 324-214 | 1 | |
| 2 | 301-653 | 7 | D4 × 20 |
| 3 | 993-195 | 1 | |
| 4 | 324-207 | 1 | |
| 5 | — | 1 | |
| 6 | 984-750 | 2 | D4 × 16 |
| 7 | 937-631 | 1 | |
| 8 | 930-039 | 1 | |
| 9 | 938-307 | 1 | |
| 10 | 311-948 | 1 | |
| 11 | — | 1 | |
| 12 | 324-206 | 1 | |
| 13 | — | 1 | |
| 14 | 953-327 | 1 | D8.8 |
| 15 | 322-764 | 1 | |
| 16 | 322-761 | 1 | |
| 17 | 626-VVM | 1 | 626VVC2PS2L |
| 18 | 322-763 | 1 | |
| 19 | 322-762 | 1 | |
| 20 | 930-483 | 2 | |
| 21 | 999-041 | 2 | |
| 22-1 | 340-618C | 1 | 110V |
| 22-2 | 340-618E | 1 | 220V-230V |
| 22-3 | 340-618F | 1 | 240V |
| 23-1 | 360-698C | 1 | 110V |
| 23-2 | 360-698E | 1 | 220V-230V |
| 23-3 | 360-698F | 1 | 240V |
| 24 | 629-VVM | 1 | 629VVC2PS2L |
| 25 | 324-521 | 1 | |
| 26 | 324-208 | 1 | |
| 27 | 324-212 | 1 | |
| 28 | 600-2DW | 1 | 600DDWCMP2S2L |
| 29 | 309-422 | 1 | |
| 30 | 993-244 | 1 | M4 × 12 |
| 31 | 324-210 | 1 | |
| 32 | 324-211 | 1 | |
| 33 | 324-209 | 1 | |
| 34 | 307-109 | 3 | M4 × 16 |
| 501 | 310-339 | 1 | A-P120 |
| 502 | 308-519 | 1 | |

| | |
|---|---|
| <p>English</p> <p><u>GUARANTEE CERTIFICATE</u></p> <p>① Model No. ② Serial No. ③ Date of Purchase ④ Customer Name and Address ⑤ Dealer Name and Address (Please stamp dealer name and address)</p> | <p>Nederlands</p> <p><u>GARANTIEBEWIJS</u></p> <p>① Modelnummer ② Serienummer ③ Datum van aankoop ④ Naam en adres van de gebruiker ⑤ Naam en adres van de handelaar (Stempel a.u.b. naam en adres vande de handelaar)</p> |
| <p>Deutsch</p> <p><u>GARANTIESCHEIN</u></p> <p>① Modell-Nr. ② Serien-Nr. ③ Kaufdatum ④ Name und Anschrift des Kunden ⑤ Name und Anschrift des Händlers (Bitte mit Namen und Anschrift des Handlers abstempeln)</p> | <p>Español</p> <p><u>CERTIFICADO DE GARANTIA</u></p> <p>① Número de modelo ② Número de serie ③ Fecha de adquisición ④ Nombre y dirección del cliente ⑤ Nombre y dirección del distribuidor (Se ruega poner el sellú del distribuidor con su nombre y dirección)</p> |
| <p>Français</p> <p><u>CERTIFICAT DE GARANTIE</u></p> <p>① No. de modèle ② No. de série ③ Date d'achat ④ Nom et adresse du client ⑤ Nom et adresse du revendeur (Cachet portant le nom et l'adresse du revendeur)</p> | <p>Português</p> <p><u>CERTIFICADO DE GARANTIA</u></p> <p>① Número do modelo ② Número do série ③ Data de compra ④ Nome e morada do cliente ⑤ Nome e morada do distribuidor (Por favor, carimbe o nome e morada do distribuidor)</p> |
| <p>Italiano</p> <p><u>CERTIFICATO DI GARANZIA</u></p> <p>① Modello ② N° di serie ③ Data di acquisto ④ Nome e indirizzo dell'acquirente ⑤ Nome e indirizzo del rivenditore (Si prega di apporre il timbro con questi dati)</p> | <p>Ελληνικά</p> <p><u>ΠΙΣΤΟΠΟΙΗΤΙΚΟ ΕΓΓΥΗΣΗΣ</u></p> <p>① Αρ. Μοντέλου ② Αύξων Αρ. ③ Ημερομηνία αγοράς ④ Όνομα και διεύθυνση πελάτη ⑤ Όνομα και διεύθυνση μεταπωλητή (Παρακαλούμε να χρησιμοποιηθεί σφραγίδα)</p> |



HIKOKI

| | |
|---|--|
| ① | |
| ② | |
| ③ | |
| ④ | |
| ⑤ | |



Hikoki Power Tools Deutschland GmbH

Siemensring 34, 47877 Willich, Germany
Tel: +49 2154 49930
Fax: +49 2154 499350
URL: <http://www.hikoki-powertools.de>

Hikoki Power Tools Netherlands B.V.

Brabanthaven 11, 3433 PJ Nieuwegein, The Netherlands
Tel: +31 30 6084040
Fax: +31 30 6067266
URL: <http://www.hikoki-powertools.nl>

Hikoki Power Tools (U.K.) Ltd.

Precedent Drive, Rooksley, Milton Keynes, MK 13, 8PJ,
United Kingdom
Tel: +44 1908 660663
Fax: +44 1908 606642
URL: <http://www.hikoki-powertools.uk>

Hikoki Power Tools France S.A.S.

Parc de l'Eglantier 22, rue des Cerisiers, Lisses-C.E. 1541,
91015 EVRY CEDEX, France
Tel: +33 1 69474949
Fax: +33 1 60861416
URL: <http://www.hikoki-powertools.fr>

Hikoki Power Tools Belgium N.V./S.A.

Koningin Astridlaan 51, B-1780 Wommel, Belgium
Tel: +32 2 460 1720
Fax: +32 2 460 2542
URL: <http://www.hikoki-powertools.be>

Hikoki Power Tools Italia S.p.A

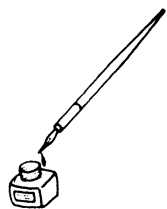
Via Piave 35, 36077, Altavilla Vicentina (VI), Italy
Tel: +39 0444 548111
Fax: +39 0444 548110
URL: <http://www.hikoki-powertools.it>

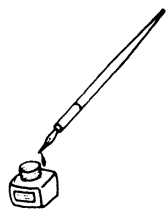
Hikoki Power Tools Ibérica, S.A.


C/ Puigbarral, 26-28, Pol. Ind. Can Petit, 08227 Terrassa
(Barcelona), Spain
Tel: +34 93 735 6722
Fax: +34 93 735 7442
URL: <http://www.hikoki-powertools.es>

Hikoki Power Tools Österreich GmbH

IndustrieZentrum NÖ –Süd, Straße 7, Obj. 58/A6 2355
Wiener Neudorf, Austria
Tel: +43 2236 64673/5
Fax: +43 2236 63373
URL: <http://www.hikoki-powertools.at>





| | |
|--|---|
| <p>English</p> <p>EC DECLARATION OF CONFORMITY</p> <p>We declare under our sole responsibility that Random Orbit Sander, identified by type and specific identification code *1), is in conformity with all relevant requirements of the directives *2) and standards *3). Technical file at *4) – See below.</p> <p>The European Standard Manager at the representative office in Europe is authorized to compile the technical file.</p> <p>The declaration is applicable to the product affixed CE marking.</p> | <p>Nederlands</p> <p>EC VERKLARING VAN CONFORMITEIT</p> <p>Wij verklaren onder onze eigen verantwoordelijkheid dat Excentrische haakse schuurmachine, geïdentificeerd door het type en de specifieke identificatiecode*1), voldoet aan alle relevante bepalingen van de richtlijnen*2) en normen*3). Technische documentatie bij*4) – zie onder.</p> <p>De Europese Normen Manager bij de vertegenwoordiging in Europa is gemachtigd om het technisch dossier samen te stellen.</p> <p>Deze verklaring is van toepassing op producten voorzien van de CE-markeringen.</p> |
| <p>Deutsch</p> <p>EG-KONFORMITÄTSERKLÄRUNG</p> <p>Wir erklären in alleiniger Verantwortung, dass der durch den Typ und den spezifischen Identifizierungscode *1) identifizierte Exzenterschleifer allen einschlägigen Bestimmungen der Richtlinien *2) und Normen *3) entspricht. Technische Unterlagen unter *4) – Siehe unten.</p> <p>Die Leitung der repräsentativen Behörde für europäische Normen und Richtlinien ist berechtigt, die technischen Unterlagen zusammenzustellen.</p> <p>Die Erklärung gilt für die an dem Produkt angebrachte CE-Kennzeichnung.</p> | <p>Español</p> <p>DECLARACIÓN DE CONFORMIDAD DE LA CE</p> <p>Declaramos bajo nuestra única responsabilidad que la Lijadora roto-orbital, identificada por tipo y por código de identificación específico *1), está en conformidad con todas las disposiciones correspondientes de las directivas *2) y de las normas *3). Documentación técnica en *4) – Ver a continuación.</p> <p>El Director de Normas Europeas en la oficina de representación en Europa está autorizado para elaborar el expediente técnico.</p> <p>La declaración se aplica al producto con marcas de la CE.</p> |
| <p>Français</p> <p>DECLARATION DE CONFORMITE CE</p> <p>Nous déclarons sous notre entière responsabilité que la ponceuse excentrique, identifiée par le type et le code d'identification spécifique *1) est en conformité avec toutes les exigences applicables des directives *2) et des normes *3). Dossier technique en *4) - Voir ci-dessous.</p> <p>Le Gestionnaire des normes européennes du bureau de représentation en Europe est autorisé à constituer le dossier technique.</p> <p>Cette déclaration s'applique aux produits désignés CE.</p> | <p>Português</p> <p>DECLARAÇÃO DE CONFORMIDADE CE</p> <p>Declaramos, sob nossa única e inteira responsabilidade, que Lixadeira Roto-orbital, identificada por tipo e código de identificação específico *1), está em conformidade com todos os requerimentos relevantes das diretivas *2) e normas *3). Ficheiro técnico em *4) – Consulte abaixo.</p> <p>O Gestor de Normas Europeias no escritório de representação na Europa está autorizado a compilar o ficheiro técnico.</p> <p>A declaração aplica-se aos produtos com marca CE.</p> |
| <p>Italiano</p> <p>DICHIARAZIONE DI CONFORMITÀ CE</p> <p>Dichiariamo sotto la nostra esclusiva responsabilità che la levigatrice roto-orbitale, identificata dal tipo e dal codice identificativo specifico *1), è conforme a tutti i requisiti delle direttive *2) e degli standard *3). Documentazione tecnica presso *4) – Vedere sotto.</p> <p>Il gestore delle norme europee presso l'ufficio di rappresentanza in Europa è autorizzato a compilare il fascicolo tecnico.</p> <p>La dichiarazione è applicabile ai prodotti cui sono applicati i marchi CE.</p> | <p>Ελληνικά</p> <p>ΕΚ ΔΗΛΩΣΗ ΕΝΑΡΜΟΝΙΣΜΟΥ</p> <p>Δηλώνουμε με αποκλειστική μας ευθύνη ότι το Παλμικό τριβείο έκκεντρο, το οποίο προσδιορίζεται από τον τύπο και ειδικό αναγνωριστικό κωδικό *1), είναι σύμφωνο με όλες τις σχετικές απαιτήσεις των Οδηγιών *2) και στα σχετικά πρότυπα *3). Τεχνικό Αρχείο στο *4) – Δείτε παρακάτω.</p> <p>Ο Διαχειριστής Ευρωπαϊκών Προτύπων στο γραφείο εκπροσώπησης στην Ευρώπη είναι εξουσιοδοτημένος για τη σύνταξη του τεχνικού φακέλου.</p> <p>Η δήλωση ισχύει μόνο για το προϊόν που είναι τοποθετημένη η σήμανση CE.</p> |
| <p>*1) SV13YB C330322R C330321M C330322T SV13YA C330330R C330329M</p> <p>*2) 2006/42/EC, 2014/30/EU, 2011/65/EU</p> <p>*3) EN60745-1:2009+A11:2010 EN60745-2-4:2009+A11:2011 EN55014-1:2006+A1:2009+A2:2011 EN55014-2:1997+A1:2001+A2:2008 EN61000-3-2:2014 EN61000-3-3:2013</p> | |
| <p>*4) Representative office in Europe Hikoki Power Tools Deutschland GmbH Siemensring 34, 47877 Willich, Germany</p> <p>Head office in Japan Koki Holdings Co., Ltd. Shinagawa Intercity Tower A, 15-1, Konan 2-chome, Minato-ku, Tokyo, Japan</p> | <p>29. 6. 2018 Naoto Yamashiro European Standard Manager</p> <p>29. 6. 2018  A. Nakagawa Corporate Officer</p> |