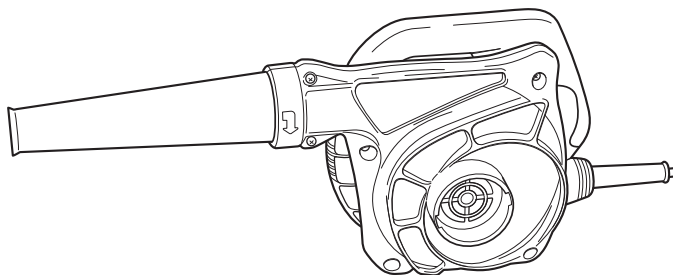


# **HIKOKI**

**Blower  
Gebläse  
Soufflette  
Soffiatore-aspiratore  
Blaasapparaat  
Soplador  
Soprador  
Φυσητήρας**

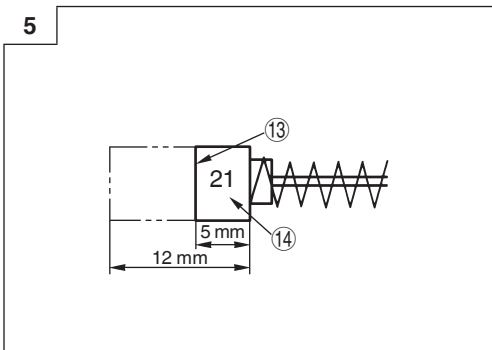
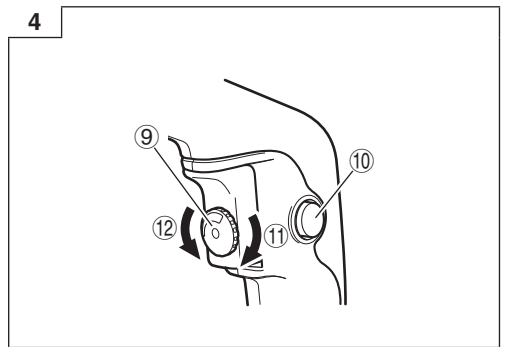
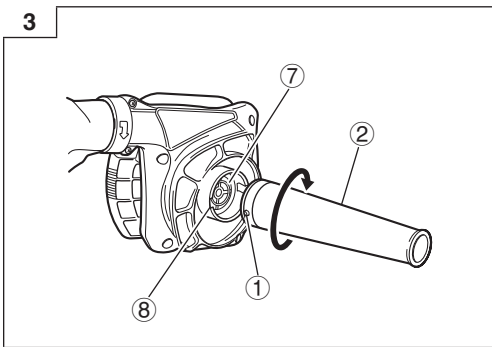
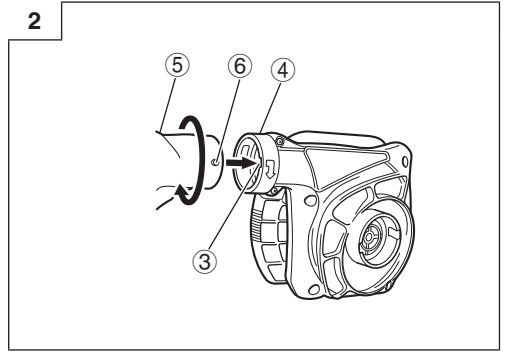
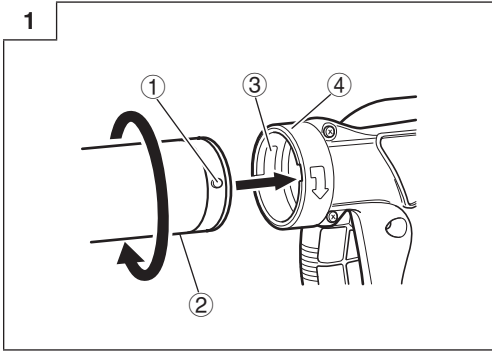
**RB 40SA • RB 40VA**



Read through carefully and understand these instructions before use.  
Diese Anleitung vor Benutzung des Werkzeugs sorgfältig durchlesen und verstehen.  
Lire soigneusement et bien assimiler ces instructions avant usage.  
Prima dell'uso leggere attentamente e comprendere queste istruzioni.  
Deze gebruiksaanwijzing s.v.p. voor gebruik zorgvuldig doorlezen.  
Leer cuidadosamente y comprender estas instrucciones antes del uso.  
Antes de usar, leia com cuidado para assimilar estas instruções.  
Διαβάστε προσεκτικά και κατανοήσετε αυτές τις οδηγίες πριν τη χρήση.







**Handling instructions  
Bedienungsanleitung  
Mode d'emploi  
Istruzioni per l'uso  
Gebruiksaanwijzing  
Instrucciones de manejo  
Instruções de uso  
Οδηγίες χειρισμού**



	English	Deutsch	Français	Italiano
①	Pin	Stift	Broche	Spina
②	Nozzle	Düse	Buse	Beccuccio
③	Notch	Rille	Entaille	Tacca
④	Blast port	Gebläseöffnung	Orifice de soufflage	Apertura di uscita del Vento
⑤	Dust bag	Staubsack	Sac à poussière	Sacco raccogli-polvere
⑥	Pin	Stift	Broche	Spina
⑦	Suction port	Saugöffnung	Orifice d'aspiration	Apertura di aspirazione
⑧	Notch	Rille	Entaille	Tacca
⑨	Speed control dial	Drehzahlregler	Cadran de contrôle de vitesse	Quadrante controllo velocità
⑩	Stopper	Stöpsel	Stoppeur	Tappo
⑪	High speed	Hohe Geschwindigkeit	Vitesse élevée	Velocità elevata
⑫	Low speed	Niedrige Geschwindigkeit	Vitesse lente	Velocità moderata
⑬	Wear limit	Verschleißgrenze	Limite d'usure	Limite di usura
⑭	No. of carbon brush	Nr. der Kohlebürste	N° de balai carbone	N° di spazzole al carbonio

	Nederlandse	Español	Português	Ελληνικά
①	Pin	Patilla	Pino	Πείρος
②	Mondstuk	Tobera	Bico	Ακροφύσιο
③	Gleuf	Ranura	Entalhe	Εγκοπή
④	Ventilatoropening	Acceso de aire de soplado	Porta de ventilação	Στόμιο φυσστήρα
⑤	Stofzak	Colector de polvo	Saco do pó	Σάκος σκόνης
⑥	Pin	Patilla	Pino	Πείρος
⑦	Aanzuigopening	Acceso de aire de succión	Porta de sucção	Στόμιο αναρρόφησης
⑧	Gleuf	Ranura	Entalhe	Εγκοπή
⑨	Snelheidskiezer	Cuadrante de control de velocidad	Manípulo de controlo da velocidade	Επιλογέας ρύθμισης ταχύτητας
⑩	Stopper	Tapón	Batente	Αναστολέας
⑪	Hoge snelheid	Velocidad alta	Alta velocidade	Υψηλή ταχύτητα
⑫	Lage snelheid	Velocidad baja	Baixa velocidade	Χαμηλή ταχύτητα
⑬	Slijtagegrens	Límite de desgaste	Limite de desgaste	Όριο φθοράς
⑭	Nummer van koolstofborstel	Nº de escobilla de carbón	N.º de escova de carvão	Αρ. καρβουνακίων

	<p><b>Symbols</b> ⚠ <b>WARNING</b> The following show symbols used for the machine. Be sure that you understand their meaning before use.</p>	<p><b>Symbole</b> ⚠ <b>WARNUNG</b> Die folgenden Symbole werden für diese Maschine verwendet. Achten Sie darauf, diese vor der Verwendung zu verstehen.</p>	<p><b>Symboles</b> ⚠ <b>AVERTISSEMENT</b> Les symboles suivants sont utilisés pour l'outil. Bien se familiariser avec leur signification avant d'utiliser l'outil.</p>	<p><b>Simboli</b> ⚠ <b>AVVERTENZA</b> Di seguito mostriamo i simboli usati per la macchina. Assicurarsi di comprenderne il significato prima dell'uso.</p>
	<p><b>Read all safety warnings and all instructions.</b> Failure to follow the warnings and instructions may result in electric shock, fire and/or serious injury.</p>	<p><b>Lesen Sie sämtliche Sicherheitshinweise und Anweisungen durch.</b> Wenn die Warnungen und Anweisungen nicht befolgt werden, kann es zu Stromschlag, Brand und/oder ernsthaften Verletzungen kommen.</p>	<p><b>Lire tous les avertissements de sécurité et toutes les instructions.</b> Tout manquement à observer ces avertissements et instructions peut engendrer des chocs électriques, des incendies et/ou des blessures graves.</p>	<p><b>Leggere tutti gli avvertimenti di sicurezza e tutte le istruzioni.</b> La mancata osservanza degli avvertimenti e delle istruzioni potrebbe essere causa di scosse elettriche, incendi e/o gravi lesioni.</p>
	<p>Only for EU countries Do not dispose of electric tools together with household waste material! In observance of European Directive 2002/96/EC on waste electrical and electronic equipment and its implementation in accordance with national law, electric tools that have reached the end of their life must be collected separately and returned to an environmentally compatible recycling facility.</p>	<p>Nur für EU-Länder Werfen Sie Elektrowerkzeuge nicht in den Hausmüll! Gemäss Europäischer Richtlinie 2002/96/EG über Elektro- und Elektronik- Altgeräte und Umsetzung in nationales Recht müssen verbrauchte Elektrowerkzeuge getrennt gesammelt und einer umweltgerechten Wiederverwertung zugeführt werden.</p>	<p>Pour les pays européens uniquement Ne pas jeter les appareils électriques dans les ordures ménagères! Conformément à la directive européenne 2002/96/EG relative aux déchets d'équipements électriques ou électroniques (DEEE), et à sa transposition dans la législation nationale, les appareils électriques doivent être collectés à part et être soumis à un recyclage respectueux de l'environnement.</p>	<p>Solo per Paesi UE Non gettare le apparecchiature elettriche tra i rifiuti domestici. Secondo la Direttiva Europea 2002/96/CE sui rifiuti di apparecchiature elettriche ed elettroniche e la sua attuazione in conformità alle norme nazionali, le apparecchiature elettriche esauste devono essere raccolte separatamente, al fine di essere reimpiagate in modo eco-compatibile.</p>
	<p><b>Symbolen</b> ⚠ <b>WAARSCHUWING</b> Hieronder staan symbolen afgebeeld die van toepassing zijn op deze machine. U moet de betekenis hiervan begrijpen voor gebruik.</p>	<p><b> Símbolos</b> ⚠ <b>ADVERTENCIA</b> A continuación se muestran los símbolos usados para la máquina. Asegúrese de comprender su significado antes del uso.</p>	<p><b> Símbolos</b> ⚠ <b>AVISO</b> A seguir aparecem os símbolos utilizados pela máquina. Assimile bem seus significados antes do uso.</p>	<p><b>Σύμβολα</b> ⚠ <b>ΠΡΟΣΟΧΗ</b> Τα παρακάτω δείχνουν τα σύμβολα που χρησιμοποιούνται στο μηχάνημα. Βεβαιωθείτε ότι κατανοείτε τη σημασία τους πριν τη χρήση.</p>
	<p><b>Lees alle waarschuwingen en instructies aandachtig door.</b> Nalating om de waarschuwingen en instructies op te volgen kan in een elektrische schok, brand en/of ernstig letsel resulteren.</p>	<p><b>Lea todas las instrucciones y advertencias de seguridad.</b> Si no se siguen las advertencias e instrucciones, podría producirse una descarga eléctrica, un incendio y/o daños graves.</p>	<p><b>Leia todas as instruções e avisos de segurança.</b> Se não seguir todas as instruções e os avisos, pode provocar um choque eléctrico, incêndio e/ou ferimentos graves.</p>	<p><b>Διαβάστε όλες τις προειδοποιήσεις ασφαλείας και όλες τις οδηγίες.</b> Η μη τήρηση των προειδοποιήσεων και οδηγιών μπορεί να προκαλέσει ηλεκτροπληξία, πυρκαγιά και/ή σοβαρό τραυματισμό.</p>
	<p>Alleen voor EU-landen Geef elektrisch gereedschap niet met het huisvuil mee! Volgens de Europese richtlijn 2002/96/EG inzake oude elektrische en elektronische apparaten en de toepassing daarvan binnen de nationale wetgeving, dient gebruikt elektrisch gereedschap gescheiden te worden ingezameld en te worden afgevoerd naar een recycle bedrijf dat voldoet aan de geldende milieu-eisen.</p>	<p>Sólo para países de la Unión Europea ¡No deseches los aparatos eléctricos junto con los residuos domésticos! De conformidad con la Directiva Europea 2002/96/CE sobre residuos de aparatos eléctricos y electrónicos y su aplicación de acuerdo con la legislación nacional, las herramientas eléctricas cuya vida útil haya llegado a su fin se deberán recoger por separado y trasladar a una planta de reciclaje que cumpla con las exigencias ecológicas.</p>	<p>Apenas para países da UE Não deite ferramentas eléctricas no lixo doméstico! De acordo com a directiva europeia 2002/96/CE sobre ferramentas eléctricas e electrónicas usadas e a transposição para as leis nacionais, as ferramentas eléctricas usadas devem ser recolhidas em separado e encaminhadas a uma instalação de reciclagem dos materiais ecológica.</p>	<p>Μόνο για τις χώρες της ΕΕ Μην πετάτε τα ηλεκτρικά εργαλεία στον κάδο οικιακών απορριμμάτων! Σύμφωνα με την ευρωπαϊκή οδηγία 2002/96/ΕΚ περί ηλεκτρικών και ηλεκτρονικών συσκευών και την ενσωμάτωσή της στο εθνικό δίκαιο, τα ηλεκτρικά εργαλεία πρέπει να συλλέγονται ξεχωριστά και να επιστραφούν για ανακύκλωση με τρόπο φιλικό προς το περιβάλλον.</p>

## GENERAL POWER TOOL SAFETY WARNINGS

### ⚠ WARNING

**Read all safety warnings and all instructions.**

*Failure to follow the warnings and instructions may result in electric shock, fire and/or serious injury.*

**Save all warnings and instructions for future reference.**

*The term "power tool" in the warnings refers to your mains-operated (corded) power tool or battery-operated (cordless) power tool.*

#### 1) Work area safety

- a) **Keep work area clean and well lit.**  
*Cluttered or dark areas invite accidents.*
- b) **Do not operate power tools in explosive atmospheres, such as in the presence of flammable liquids, gases or dust.**  
*Power tools create sparks which may ignite the dust or fumes.*
- c) **Keep children and bystanders away while operating a power tool.**  
*Distractions can cause you to lose control.*

#### 2) Electrical safety

- a) **Power tool plugs must match the outlet. Never modify the plug in any way. Do not use any adapter plugs with earthed (grounded) power tools.**  
*Unmodified plugs and matching outlets will reduce risk of electric shock.*
- b) **Avoid body contact with earthed or grounded surfaces, such as pipes, radiators, ranges and refrigerators.**  
*There is an increased risk of electric shock if your body is earthed or grounded.*
- c) **Do not expose power tools to rain or wet conditions.**  
*Water entering a power tool will increase the risk of electric shock.*
- d) **Do not abuse the cord. Never use the cord for carrying, pulling or unplugging the power tool. Keep cord away from heat, oil, sharp edges or moving parts.**  
*Damaged or entangled cords increase the risk of electric shock.*
- e) **When operating a power tool outdoors, use an extension cord suitable for outdoor use.**  
*Use of a cord suitable for outdoor use reduces the risk of electric shock.*
- f) **If operating a power tool in a damp location is unavoidable, use a residual current device (RCD) protected supply.**  
*Use of an RCD reduces the risk of electric shock.*

#### 3) Personal safety

- a) **Stay alert, watch what you are doing and use common sense when operating a power tool. Do not use a power tool while you are tired or under the influence of drugs, alcohol or medication.**  
*A moment of inattention while operating power tools may result in serious personal injury.*
- b) **Use personal protective equipment. Always wear eye protection.**  
*Protective equipment such as dust mask, non-skid safety shoes, hard hat, or hearing protection used for appropriate conditions will reduce personal injuries.*
- c) **Prevent unintentional starting. Ensure the switch is in the off-position before connecting to power source and/or battery pack, picking up or carrying the tool.**

*Carrying power tools with your finger on the switch or energising power tools that have the switch on invites accidents.*

- d) **Remove any adjusting key or wrench before turning the power tool on.**  
*A wrench or a key left attached to a rotating part of the power tool may result in personal injury.*
  - e) **Do not overreach. Keep proper footing and balance at all times.**  
*This enables better control of the power tool in unexpected situations.*
  - f) **Dress properly. Do not wear loose clothing or jewellery. Keep your hair, clothing and gloves away from moving parts.**  
*Loose clothes, jewellery or long hair can be caught in moving parts.*
  - g) **If devices are provided for the connection of dust extraction and collection facilities, ensure these are connected and properly used.**  
*Use of dust collection can reduce dust related hazards.*
- #### 4) Power tool use and care
- a) **Do not force the power tool. Use the correct power tool for your application.**  
*The correct power tool will do the job better and safer at the rate for which it was designed.*
  - b) **Do not use the power tool if the switch does not turn it on and off.**  
*Any power tool that cannot be controlled with the switch is dangerous and must be repaired.*
  - c) **Disconnect the plug from the power source and/or the battery pack from the power tool before making any adjustments, changing accessories, or storing power tools.**  
*Such preventive safety measures reduce the risk of starting the power tool accidentally.*
  - d) **Store idle power tools out of the reach of children and do not allow persons unfamiliar with the power tool or these instructions to operate the power tool.**  
*Power tools are dangerous in the hands of untrained users.*
  - e) **Maintain power tools. Check for misalignment or binding of moving parts, breakage of parts and any other condition that may affect the power tool's operation.**  
*If damaged, have the power tool repaired before use.*  
*Many accidents are caused by poorly maintained power tools.*
  - f) **Keep cutting tools sharp and clean.**  
*Properly maintained cutting tools with sharp cutting edges are less likely to bind and are easier to control.*
  - g) **Use the power tool, accessories and tool bits etc. in accordance with these instructions, taking into account the working conditions and the work to be performed.**  
*Use of the power tool for operations different from those intended could result in a hazardous situation.*
- #### 5) Service
- a) **Have your power tool serviced by a qualified repair person using only identical replacement parts.**  
*This will ensure that the safety of the power tool is maintained.*

### PRECAUTION

**Keep children and infirm persons away.**

**When not in use, tools should be stored out of reach of children and infirm persons.**

## CAUTIONS WHEN USING BLOWER

1. **Use only the voltage shown on the nameplate to supply power.**  
Using a voltage higher than shown will increase the rotation speed abnormally and can cause injuries.
2. **Do not put your hands or face near the blower opening during use.**  
Doing so might lead to injuries.
3. **Remove this unit a safe distance away from electrical conductors when cleaning sections carrying electrical power such as the electrical panel.**
4. **Do not block the blower opening or intake.**  
Blocking the blower opening will cause an increase in the motor rotation speed abnormally and might damage the vanes on the inner section of the unit or cause injuries. The motor might also overheat and cause a fire.
5. **Do not use in locations where inflammable materials such as lacquer, paint, benzene, thinner or gasoline are present. Also do not let items such as lighted cigarette butts be suctioned inside at such locations.**  
Explosion or fires might result.
6. **Do not use in environments subject to heavy doses of chemicals, etc.**  
Plastic sections such as the vanes on the inner section of the unit might weaken and break, and injuries might occur.

7. **If you notice the unit is operating poorly or making abnormal noises, immediately stop using and shut off the power switch. Request an inspection and repair from the dealer where you purchased the unit or a HiKOKI Authorized Service Center.**  
Continuing to use while operating abnormally might cause injuries.
8. **If the unit is mistakenly dropped or strikes another object, make a thorough check of the unit for cracks, breakage or deformation, etc.**  
Injuries might occur if the unit has cracks, breakage or deformation.
9. **Do not use near objects generating high heat such as stoves.**  
Fires might occur if used near such locations.
10. **Make a thorough inspection if using the blower to blow or clean viscous powder or dust particles.**  
Powder or dust particles might be suctioned in and adhere internally, causing the vanes to break or injuries to occur.
11. **Do not leave on locations such as benches or floors while still rotating.**  
Injuries might occur.

## SPECIFICATIONS

Model	RB40SA	RB40VA
Voltage (by areas)*	(110V, 220V, 230V, 240V) ~	
Power Input	550 W*	
No-load speed	16000 min <sup>-1</sup>	0 – 16000 min <sup>-1</sup>
Air pressure	5.5 kPa	0 – 5.5 kPa
Air volume	3.8 m <sup>3</sup> / min	0 – 3.8 m <sup>3</sup> / min
Weight (without cord)	1.7 kg	

\* Be sure to check the nameplate on product as it is subject to change by areas.

## STANDARD ACCESSORIES

- Dust bag .....1
- Standard accessories are subject to change without notice.

## APPLICATIONS

- Cleaning facilities and equipment in lumbermills, cigarette-making plants, spinning mills, etc.
- Cleaning devices and equipment in repair shops.
- Blowing operation.

## PRIOR TO OPERATION

1. **Power source**  
Ensure that the power source to be utilized conforms to the power requirements specified on the product nameplate.
2. **Power switch**  
Ensure that the power switch is in the OFF position. If the plug is connected to a receptacle while the power switch is in the ON position, the power tool will start operating immediately, which could cause a serious accident.
3. **Extension cord**  
When the work area is removed from the power source, use an extension cord of sufficient thickness and rated capacity. The extension cord should be kept as short as practicable.
4. **Mounting the nozzle and dust bag**

## MOUNTING AND DISMOUNTING THE NOZZLE AND DUST BAG

### 1. Mounting the Nozzle

Insert the pin located outside the nozzle into the notch provided on the blast port, and fully turn the nozzle in the direction indicated by the arrow in **Fig. 1**.

To dismount the nozzle, follow the above procedures in reverse.

### 2. When using the Blower for dust collection

#### (1) Mounting the Dust Bag

Mount the dust bag on the blast port, following the same procedure described above for mounting of the nozzle (**Fig. 2**).

#### (2) Mounting the nozzle

Insert the pin located on the outside of the nozzle into the notch provided on the suction port, and fully turn the nozzle in the direction indicated by the arrow in **Fig. 3**.

## HOW TO USE THE BLOWER

- By pulling the trigger and pushing the stopper, the switch will remain in the ON position even when the trigger is released, promoting efficient, continuous operation. By pulling the trigger again, the stopper is disengaged and the switch is turned OFF when the trigger is released.
- On the RB40VA, the pulling force on the switch changes the amount of blow force. The maximum amount of blow force can be adjusted with the speed control dial (**Fig. 4**).
- An excessively large volume of dust in the dust bag will reduce the dust collecting efficiency of the blower. Frequently empty the dust bag to ensure maximum dust collecting efficiency.

## MAINTENANCE AND INSPECTION

### 1. Inspecting the mounting screws

Regularly inspect all mounting screws and ensure that they are properly tightened. Should any of the screws be loose, retighten them immediately. Failure to do so could result in serious hazard.

### 2. Inspecting the carbon brushes (**Fig. 5**)

The motor employs carbon brushes which are consumable parts. Since an excessively worn carbon brush can result in motor trouble, replace the carbon brush with a new one having the same carbon brush No. shown in the figure when it becomes worn to or near the "wear limit". In addition, always keep carbon brushes clean and ensure that they slide freely within the brush holders.

### 3. Replacing carbon brushes

Disassemble the brush cap with a screwdriver. The carbon brush can then be easily removed.

### 4. Maintenance of the motor

The motor unit winding is the very "heart" of the power tool.

Exercise due care to ensure the winding does not become damaged and/or wet with oil or water.

### 5. Service parts list

- A: Item No.  
B: Code No.  
C: No. Used  
D: Remarks

## CAUTION

Repair, modification and inspection of HiKOKI Power Tools must be carried out by a HiKOKI Authorized Service Center.

This Parts List will be helpful if presented with the tool to the HiKOKI Authorized Service Center when requesting repair or other maintenance.

In the operation and maintenance of power tools, the safety regulations and standards prescribed in each country must be observed.

## MODIFICATIONS

HiKOKI Power Tools are constantly being improved and modified to incorporate the latest technological advancements.

Accordingly, some parts (i.e. code numbers and/or design) may be changed without prior notice.

## GUARANTEE

We guarantee HiKOKI Power Tools in accordance with statutory/country specific regulation. This guarantee does not cover defects or damage due to misuse, abuse, or normal wear and tear. In case of complaint, please send the Power Tool, undismantled, with the GUARANTEE CERTIFICATE found at the end of this Handling instruction, to a HiKOKI Authorized Service Center.

## NOTE

Due to HiKOKI's continuing program of research and development, the specifications herein are subject to change without prior notice.

## IMPORTANT

Correct connection of the plug

The wires of the main lead are coloured in accordance with the following code:

- Blue: -Neutral  
Brown: -Live

As the colours of the wires in the main lead of this tool may not correspond with the coloured markings identifying the terminals in your plug proceed as follows:

The wire coloured blue must be connected to the terminal marked with the letter N or coloured black. The wire coloured brown must be connected to the terminal marked with the letter L or coloured red. Neither core must be connected to the earth terminal.

## NOTE

This requirement is provided according to BRITISH STANDARD 2769: 1984.

Therefore, the letter code and colour code may not be applicable to other markets except The United Kingdom.

## Information concerning airborne noise and vibration

The measured values were determined according to EN60745 and declared in accordance with ISO 4871.

The typical A-weighted sound pressure level: 84 dB (A).  
Uncertainty KpA: 3 dB (A).

Wear ear protection.

The typical weighted root mean square acceleration value does not exceed 2.5 m/s<sup>2</sup>.

## ALLGEMEINE SICHERHEITSHINWEISE FÜR ELEKTROGERÄTE

### WARNUNG

Lesen Sie sämtliche Sicherheitshinweise und Anweisungen durch

Wenn die Warnungen und Anweisungen nicht befolgt werden, kann es zu Stromschlag, Brand und/oder ernsthaften Verletzungen kommen.

Bitte bewahren Sie alle Warnhinweise und Anweisungen zum späteren Nachschlagen auf.

Der Begriff „Elektrowerkzeug“ bezieht sich in den Warnhinweisen auf Elektrowerkzeuge mit Netz- (schnurgebunden) oder Akkubetrieb (schnurlos).

#### 1) Sicherheit im Arbeitsbereich

- a) Sorgen Sie für einen sauberen und gut ausgeleuchteten Arbeitsbereich.

Zugestellte oder dunkle Bereiche ziehen Unfälle förmlich an.

- b) Verwenden Sie Elektrowerkzeuge niemals an Orten, an denen Explosionsgefahr besteht – zum Beispiel in der Nähe von leicht entflammbaren Flüssigkeiten, Gasen oder Stäuben.

Bei der Arbeit mit Elektrowerkzeugen kann es zu Funkenbildung kommen, wodurch sich Stäube oder Dämpfe entzünden können.

- c) Sorgen Sie bei der Arbeit mit Elektrowerkzeugen dafür, dass sich keine Zuschauer (insbesondere Kinder) in der Nähe befinden.

Wenn Sie abgelenkt werden, können Sie die Kontrolle über das Werkzeug verlieren.

#### 2) Elektrische Sicherheit

- a) Elektrowerkzeuge müssen mit passender Stromversorgung betrieben werden.

Nehmen Sie niemals irgendwelche Änderungen am Anschlussstecker vor.

Verwenden Sie bei Elektrowerkzeugen mit Schutzkontakt (geerdet) niemals Adapterstecker.

Stecker im Originalzustand und passende Steckdosen reduzieren das Stromschlagrisiko.

- b) Vermeiden Sie Körperkontakt mit geerdeten Gegenständen wie Rohrleitungen, Heizungen, Herden oder Kühlschränken.

Bei Körperkontakt mit geerdeten Gegenständen besteht ein erhöhtes Stromschlagrisiko.

- c) Setzen Sie Elektrowerkzeuge niemals Regen oder sonstiger Feuchtigkeit aus.

Wenn Flüssigkeiten in ein Elektrowerkzeug eindringen, erhöht sich das Stromschlagrisiko.

- d) Verwenden Sie die Anschlusschnur nicht missbräuchlich. Tragen Sie das Elektrowerkzeug niemals an der Anschlusschnur, ziehen Sie es nicht damit heran und ziehen Sie den Stecker nicht an der Anschlusschnur aus der Steckdose.

Halten Sie die Anschlusschnur von Hitzequellen, Öl, scharfen Kanten und beweglichen Teilen fern.

Beschädigte oder verdrehte Anschlusschnüre erhöhen das Stromschlagrisiko.

- e) Wenn Sie ein Elektrowerkzeug im Freien benutzen, verwenden Sie ein für den Außeneinsatz geeignetes Verlängerungskabel.

Ein für den Außeneinsatz geeignetes Kabel vermindert das Stromschlagrisiko.

- f) Falls sich der Betrieb des Elektrowerkzeuges in feuchter Umgebung nicht vermeiden lässt, verwenden Sie eine Stromversorgung mit Fehlerstromschutzeinrichtung (Residual Current Device, RCD).

Durch den Einsatz einer Fehlerstromschutzeinrichtung wird das Risiko eines elektrischen Schlages reduziert.

#### 3) Persönliche Sicherheit

- a) Bleiben Sie wachsam, achten Sie auf das, was Sie tun, und setzen Sie Ihren Verstand ein, wenn Sie mit Elektrowerkzeugen arbeiten.

Benutzen Sie keine Elektrowerkzeuge, wenn Sie müde sind oder unter Einfluss von Drogen, Alkohol oder Medikamenten stehen.

Bei der Arbeit mit Elektrowerkzeugen können bereits kurze Phasen der Unaufmerksamkeit zu schweren Verletzungen führen.

- b) Benutzen Sie eine persönliche Schutzausrüstung. Tragen Sie immer einen Augenschutz.

Schutzausrüstung wie Staubmaske, rutschsichere Sicherheitsschuhe, Schutzhelm und Gehörschutz senken das Verletzungsrisiko bei angemessenem Einsatz.

- c) Vermeiden Sie unbeabsichtigten Anlauf. Achten Sie darauf, dass sich der Schalter in der Aus- (Off-) Position befindet, ehe Sie das Gerät mit der Stromversorgung und/oder Batteriestromversorgung verbinden, es aufheben oder herumtragen.

Das Herumtragen von Elektrowerkzeugen mit dem Finger am Schalter oder das Herstellen der Stromversorgung bei betätigtem Schalter zieht Unfälle regelrecht an.

- d) Entfernen Sie sämtliche Einstellwerkzeuge (Einstellschlüssel), ehe Sie das Elektrowerkzeug einschalten.

Ein an einem beweglichen Teil des Elektrowerkzeugs angebrachter Schlüssel kann zu Verletzungen führen.

- e) Sorgen Sie für einen festen Stand. Achten Sie jederzeit darauf, sicher zu stehen und das Gleichgewicht zu bewahren.

Dadurch haben Sie das Elektrowerkzeug in unerwarteten Situationen besser im Griff.

- f) Kleiden Sie sich richtig. Tragen Sie keine lose Kleidung oder Schmuck. Halten Sie Haar, Kleidung und Handschuhe von beweglichen Teilen fern.

Lose Kleidung, Schmuck oder langes Haar kann von beweglichen Teilen erfasst werden.

- g) Wenn Anschlüsse für Staubabsaug- und -sammelvorrichtungen vorhanden sind, sorgen Sie dafür, dass diese richtig angeschlossen und eingesetzt werden.

Durch Entfernen des Staubes können staubbezogene Gefahren vermindert werden.

#### 4) Einsatz und Pflege von Elektrowerkzeugen

- a) Überansprechen Sie Elektrowerkzeuge nicht. Benutzen Sie das richtige Elektrowerkzeug für Ihren Einsatzzweck.

Das richtige Elektrowerkzeug erledigt seine Arbeit bei bestimmungsgemäßem Einsatz besser und sicherer.

- b) Benutzen Sie das Elektrowerkzeug nicht, wenn es sich nicht am Schalter ein- und ausschalten lässt.



Jedes Elektrowerkzeug, das nicht mit dem Schalter betätigt werden kann, stellt eine Gefahr dar und muss repariert werden.

- c) **Stecken Sie den Stecker der Stromversorgung oder Batteriestromversorgung vom Gerät ab, ehe Sie Einstellarbeiten vornehmen, Zubehörteile tauschen oder das Elektrowerkzeug verstauen.**  
*Solche präventiven Sicherheitsmaßnahmen verhindern den unbeabsichtigten Anlauf des Elektrowerkzeugs und die damit verbundenen Gefahren.*
- d) **Legern Sie nicht benutzte Elektrowerkzeuge außerhalb der Reichweite von Kindern, lassen Sie nicht zu, dass Personen das Elektrowerkzeug bedienen, die nicht mit dem Werkzeug selbst und/oder diesen Anweisungen vertraut sind.**  
*Elektrowerkzeuge in ungeschulten Händen sind gefährlich.*
- e) **Halten Sie Elektrowerkzeuge in Stand. Prüfen Sie auf Fehlausrichtungen, sicheren Halt und Leichtgängigkeit beweglicher Teile, Beschädigungen von Teilen und auf jegliche andere Zustände, die sich auf den Betrieb des Elektrowerkzeugs auswirken können.**  
 Bei Beschädigungen lassen Sie das Elektrowerkzeug reparieren, ehe Sie es benutzen.  
*Viele Unfälle mit Elektrowerkzeugen sind auf schlechte Wartung zurückzuführen.*
- f) **Halten Sie Schneidwerkzeuge scharf und sauber.**  
*Richtig gewartete Schneidwerkzeuge mit scharfen Schneidkanten bleiben weniger häufig hängen und sind einfacher zu beherrschen.*
- g) **Benutzen Sie Elektrowerkzeuge, Zubehör, Werkzeugspitzen und Ähnliches in Übereinstimmung mit diesen Anweisungen – beachten Sie dabei die jeweiligen Arbeitsbedingungen und die Art und Weise der auszuführenden Arbeiten.**  
*Der Gebrauch des Elektrowerkzeuges für andere als die vorgesehenen Anwendungen kann zu gefährlichen Situationen führen.*
- 5) **Service**
- a) **Lassen Sie Elektrowerkzeuge durch qualifizierte Fachkräfte und unter Einsatz passender, zugelassener Originalteile warten.**  
*Dies sorgt dafür, dass die Sicherheit des Elektrowerkzeugs nicht beeinträchtigt wird.*

#### **VORSICHT**

Von Kindern und gebrechlichen Personen fernhalten. Werkzeuge sollten bei Nichtgebrauch außerhalb der Reichweite von Kindern und gebrechlichen Personen aufbewahrt werden.

#### **VORSICHTSMASSNAHMEN BEI DER VERWENDUNG DES GEBLÄSE/SAUGERS**

- Das Gerät nur mit der auf dem Typenschild angegebenen Spannung verwenden.**  
 Die Verwendung einer höheren Spannung führt zu einem abnormen Anstieg der Rotationsgeschwindigkeit und kann Verletzungen verursachen.
- Gesicht und Hände während des Betriebes von der Öffnung des Gebläse/Saugers fernhalten.**  
 Anderenfalls können Verletzungen auftreten.
- Bei der Reinigung von stromführenden Geräten wie Verteilerkästen einen Sicherheitsabstand zu elektrischen Leitern einhalten.**
- Ein Blockieren der Auslass- oder ansaugöffnung des Gebläse/Saugers vermeiden.**  
 Blockieren der Gebläse/Sauger-Öffnung führt zu einem abnormen Anstieg der Motorrotationsgeschwindigkeit und kann eine Beschädigung der Blätter im Geräteinneren oder Verletzungen zur Folge haben.  
 Zudem kann sich der Motor überhitzen und ein Feuer verursachen.
- Das Gerät nicht an Orten verwenden, an denen entzündliche Stoffe wie Lack, Farbe, Benzol, Verdünnern oder Benzin vorhanden sind.**  
 Vermeiden Sie außerdem, dass an solchen Orten Gegenstände wie brennende Zigaretten aufgesaugt werden.  
 Anderenfalls können Explosionen oder Feuer auftreten.
- Das Gerät nicht in Umgebungen verwenden, in denen Chemikalien oder ähnliche Stoffe in hoher Konzentration vorhanden sind.**  
 Plastikteile wie die Blätter im Geräteinneren könnten angegriffen werden, brechen und Verletzungen verursachen.
- Bei Auftreten eines Leistungsabfalls oder ungewöhnlicher Geräusche des Geräts, die Benutzung unverzüglich unterbrechen und den Netzschalter ausschalten. Verlangen Sie bei dem Händler, bei dem Sie das Gerät erworben haben oder einem autorisierten HiKOKI-Kundendienstzentrum eine Überprüfung und Reparatur.**  
 Eine weitere Verwendung bei abnormem Betrieb kann Verletzungen zur Folge haben.
- Bei versehentlichem Fallenlassen oder Anstoßen des Geräts ist es sorgfältig auf Risse, Bruchstellen oder Verformungen etc. zu überprüfen.**  
 Risse, Bruchstellen oder Verformungen könnten Verletzungen zur Folge haben.
- Das Gerät nicht in der Nähe von Quellen großer Hitze wie z.B. Kochherden verwenden.**  
 Eine Verwendung in der Nähe solcher Gegenstände könnte zu Feuern führen.
- Das Gerät sorgfältig überprüfen, wenn der Gebläse/Sauger dazu verwendet wird, viskoses Pulver oder Staubpartikel wegzublasen oder aufzusaugen.**  
 Pulver oder Staubpartikel könnten aufgesaugt werden, im Geräteinneren anhaften und ein Brechen der Blätter oder Verletzungen verursachen.
- Das Gerät nicht auf Gegenstände wie Bänke oder den Boden legen, während es noch rotiert.**  
 Anderenfalls könnten Verletzungen auftreten.

## TECHNISCHE DATEN

Modell	RB40SA	RB40VA
Spannung (je nach Gebiet)*	(110V, 220V, 230V, 240V) ~	
Leistungsaufnahme	550 W*	
Leerlaufdrehzahl	16000 min <sup>-1</sup>	0 – 16000 min <sup>-1</sup>
Luftdruck	5,5 kPa	0 – 5,5 kPa
Luftvolumen	3,8 m <sup>3</sup> / min	0 – 3,8 m <sup>3</sup> / min
Gewicht (Ohne Kabel)	1,7 kg	

\* Vergessen sie nicht, die Produktangaben auf dem Typenschild zu überprüfen, da sich diese je nach Verkaufsgebiet ändern.

## STANDARDZUBEHÖR

○ Staubsack .....1  
Das Standardzubehör kann ohne vorherige Bekanntmachung jederzeit geändert werden.

## ANWENDUNGSGEBIETE

- Reinigung von Vorrichtungen und Geräten in Sägewerken, Zigarettenfabriken, Spinnereien usw.
- Reinigung von Teilen und Geräten in Reparaturwerkstätten.
- Blasarbeiten.

## VOR INBETRIEBNAHME

### 1. Netzspannung

Prüfen, daß die zu verwendende Netzspannung der Angabe auf dem Typenschild entspricht.

### 2. Netzschalter

Prüfen, daß der Netzschalter auf "AUS" steht. Wenn der Stecker an das Netz angeschlossen wird, während der Schalter auf "EIN" steht, beginnt das Werkzeug sofort zu laufen, was gefährlich ist.

### 3. Verlängerungskabel

Wenn der Arbeitsbereich nicht in der Nähe des Netzanschlusses liegt, ist ein Verlängerungskabel ausreichenden Querschnitts und ausreichender Nennleistung zu verwenden. Das Verlängerungskabel sollte so kurz wie möglich gehalten werden.

### 4. Die Düse und den Staubsack anbringen

## ANBRINGEN UND ENTFERNEN DER DÜSE UND DES STAUBSACKS

### 1. Anbringen der Düse

Führen Sie den Stift, der sich außen an der Düse befindet, in die an der Düsenöffnung angebrachte Nut ein und drehen Sie die Düse bis zu Anschlag in die Richtung, die durch den Pfeil in **Abb. 1** angezeigt wird. Für das Entfernen der Düse wird in umgekehrter Reihenfolge vorgegangen.

### 2. Wenn das Gebläse für die Staubabsaugung eingesetzt wird

#### (1) Anbringen des Staubsacks

Der Staubsack wird auf die gleiche Weise wie für die Düse beschrieben (**Abb. 2**) an der Gebläseöffnung angebracht.

#### (2) Anbringen der Düse

Führen Sie den Stift, der sich außen an der Düse befindet, in die an der Ansaugöffnung angebrachte Nut ein und drehen Sie die Düse bis zum Anschlag in die Richtung, die durch den Pfeil in **Abb. 3** angezeigt wird.

## BENUTZUNG DES GEBLÄSES

1. Durch Betätigung des Drückerschalters und Eindrücken des Arretierknopfes bleibt der Schalter eingeschaltet, selbst wenn der Drücker losgelassen wird. Dadurch ergibt sich ein wirkungsvoller, kontinuierlicher Betrieb. Durch erneutes Ziehen des Drückerschalters wird der Arretierknopf freigegeben und der Schalter ausgeschaltet, wenn der Drücker losgelassen wird.
2. Bei dem RB40VA ändert sich die Gebläsestärke mit der Zugkraft, die auf den Schalter ausgeübt wird. Die maximale Gebläsestärke lässt sich mit dem Drehzahlregler einstellen (**Abb. 4**).
3. Eine zu große Staubmenge im Staubsack vermindert die Staubabsaugleistung des Gebläses. Daher ist der Staubsack regelmäßig zu entleeren, damit optimale Leistung bei der Staubabsaugung erreicht wird.

## WARTUNG UND INSPEKTION

### 1. Inspektion der Befestigungsschrauben

Alle Befestigungsschrauben werden regelmäßig inspiziert und geprüft, ob sie gut angezogen sind. Wenn sich eine der Schrauben lockert, muß sie sofort wieder angezogen werden. Geschieht das nicht, kann das zu erheblichen Gefahren führen.

### 2. Inspektion der Kohlebürsten (**Abb. 5**)

Im Motor sind Kohlebürsten verwendet, die Verbrauchsteile sind. Übermäßig abgenutzte Kohlebürsten führen zu Motor, problemen. Deshalb wird eine Kohlebürste durch eine neue ersetzt, die dieselbe Nummer trägt wie auf der Abbildung gezeigt, wenn sie teilweise oder ganz verbraucht ist. Darüber hinaus müssen die Kohlebürsten immer sauber gehalten werden und müssen sich in der Halterung frei bewegen können.

### 3. Austausch einer Kohlebürste

Der Bürstendeckel wird mit einem Steckschlüssel abmontiert. Dann kann die Kohlebürste leicht entfernt werden.

### 4. Wartung des Motors

Die Motorwicklung ist das "Herz" des Elektrowerkzeugs. Daher ist besonders sorgfältig darauf zu achten, daß die Wicklung nicht beschädigt wird und/oder mit Öl oder Wasser in Berührung kommt.

### 5. Liste der Wartungsteile

- A: Punkt Nr.
- B: Code Nr.
- C: Verwendete Anzahl
- D: Bemerkungen

**ACHTUNG**

Reparatur, Modifikation und Inspektion von HiKOKI-Elektrowerkzeugen müssen durch ein autorisiertes HiKOKI-Kundendienstzentrum durchgeführt werden.

Diese Teileliste ist hilfreich, wenn sie dem autorisierten HiKOKI-Kundendienstzentrum zusammen mit dem Werkzeug für Reparatur oder Wartung ausgehändigt wird.

Bei Betrieb und Wartung von Elektrowerkzeugen müssen die Sicherheitsvorschriften und Normen beachtet werden.

**MODIFIKATIONEN**

HiKOKI-Elektrowerkzeuge werden fortwährend verbessert und modifiziert, um die neuesten technischen Fortschritte einzubauen.

Dementsprechend ist es möglich, daß einige Teile (z.B. Codenummern bzw. Entwurf) ohne vorherige Benachrichtigung geändert werden.

---

**GARANTIE**

---

Auf HiKOKI-Elektrowerkzeuge gewähren wir eine Garantie unter Zugrundelegung der jeweils geltenden gesetzlichen und landesspezifischen Bedingungen. Dieses Garantie erstreckt sich nicht auf Gehäusedefekte und nicht auf Schäden, die auf Missbrauch, bestimmungswidrigen Einsatz oder normalen Verschleiß zurückzuführen sind. Im Schadensfall senden Sie das nicht zerlegte Elektrowerkzeug zusammen mit dem GARANTIESCHEIN, den Sie am Ende der Bedienungsanleitung finden, an ein von HiKOKI autorisiertes Servicecenter.

---

**ANMERKUNG**

Aufgrund des ständigen Forschungs- und Entwicklungsprogramms von HiKOKI sind Änderungen der hierin gemachten technischen Angaben nicht ausgeschlossen.

---

---

**Information über Betriebslärm und Vibration**

Die gemessenen Werte wurden entsprechend EN60745 bestimmt und in Übereinstimmung mit ISO 4871 ausgewiesen.

Der typische A-gewichtete Schalldruck ist 84 dB (A).  
Messunsicherheit KpA: 3 dB (A)

Bei der Arbeit immer einen Ohrenschutz tragen.

Der typische gewichtete Effektiv-Beschleunigungswert überschreitet nicht 2,5 m/s<sup>2</sup>.

---

---

## AVERTISSEMENTS DE SÉCURITÉ GÉNÉRAUX CONCERNANT LES OUTILS ÉLECTRIQUES

### ⚠ AVERTISSEMENT

Lire tous les avertissements de sécurité et toutes les instructions.

Tout manquement à observer ces avertissements et instructions peut engendrer des chocs électriques, des incendies et/ou des blessures graves.

Conservez tous les avertissements et toutes les instructions pour vous y référer ultérieurement.

Le terme "outil électrique", utilisé dans les avertissements, se réfère aux outils électriques (câblé) ou aux outils à piles (sans fil).

#### 1) Sécurité sur l'aire de travail

- a) Maintenir l'aire de travail propre et bien éclairée.

*Les endroits encombrés ou sombres sont propices aux accidents.*

- b) Ne pas utiliser d'outils électriques en présence de liquides, gaz ou poussière inflammables, au risque de provoquer une explosion.

*Les outils électriques créent des étincelles susceptibles d'enflammer la poussière ou les vapeurs.*

- c) Ne pas laisser les enfants et les visiteurs s'approcher de vous lorsque vous utiliser un outil électrique.

*Les distractions peuvent faire perdre le contrôle.*

#### 2) Sécurité électrique

- a) Les prises de l'outil électrique doivent correspondre à la prise secteur.

**Ne jamais modifier la prise.**

**Ne pas utiliser d'adaptateurs avec les outils électriques mis à la masse.**

*Les prises non modifiées et les prises secteurs correspondantes réduisent les risques de choc électrique.*

- b) Éviter tout contact avec les surfaces mises à la masse telles que les tuyaux, radiateurs, bandes et réfrigérateurs.

*Le risque de choc électrique est accru en cas de mise à la masse du corps.*

- c) Ne pas exposer les outils électriques à la pluie ou à des conditions humides.

*Si l'eau pénètre dans l'outil, cela augmente les risques de choc électrique.*

- d) Ne pas utiliser le cordon à tort. Ne jamais utiliser le cordon pour transporter ou débrancher l'outil électrique.

*Maintenir le cordon loin de la chaleur, de l'huile, des bords pointus ou des pièces mobiles.*

*Les cordons endommagés ou usés augmentent les risques de choc électrique.*

- e) En cas d'utilisation d'un outil électrique à l'extérieur, utiliser un cordon de rallonge adapté à un usage extérieur.

*L'utilisation d'un cordon adapté à l'usage extérieur réduit les risques de choc électrique.*

- f) Si vous devez utiliser un outil électrique dans un endroit humide, utilisez une alimentation protégée contre les courants résiduels.

*L'utilisation d'un dispositif de protection contre les courants résiduels réduit le risque de choc électrique.*

#### 3) Sécurité personnelle

- a) Restez alerte, regarder ce que vous faites et usez de votre bon sens en utilisant un outil électrique.

Ne pas utiliser d'outil électrique si vous êtes sous l'influence de drogues, d'alcool ou de médicaments.

*Pendant l'utilisation d'outils électrique, un instant d'inattention peut entraîner des blessures graves.*

- b) Utiliser un équipement de protection individuelle. Toujours porter des verres de protection.

*L'utilisation d'équipements de protection tels que les masques anti-poussière, les chaussures de sécurité anti-dérapantes, les casques ou les protections auditives dans des conditions appropriées réduisent les risques de blessures.*

- c) Empêcher les démarrages intempestifs. Veiller à ce que l'interrupteur soit en position d'arrêt avant de brancher à une source d'alimentation et/ou une batterie, de ramasser l'outil au sol ou de le transporter.

*Transporter les outils électriques avec le doigt sur l'interrupteur ou brancher les outils électriques avec l'interrupteur en position de marche peut entraîner des accidents.*

- d) Retirer toute clé de sécurité ou clé avant de mettre l'outil électrique en marche.

*Laisser une clé ou une clé de sécurité sur une partie mobile de l'outil électrique peut engendrer des blessures.*

- e) Ne pas trop se pencher. Toujours garder une bonne assise et un bon équilibre pendant le travail.

*Cela permet un meilleur contrôle de l'outil électrique dans des situations imprévisibles.*

- f) Porter des vêtements adéquats. Ne pas porter de vêtements amples ni de bijoux. Maintenir les cheveux, les vêtements et les gants loin des pièces mobiles.

*Les vêtements amples ou les cheveux longs peuvent se prendre dans les pièces mobiles.*

- g) En cas de dispositifs destinés au raccordement d'installations d'extraction et de recueil de la poussière, veiller à ce qu'ils soient correctement raccordés et utilisés.

*L'utilisation d'un dispositif de collecte de la poussière peut réduire les dangers associés à la poussière.*

#### 4) Utilisation et entretien d'un outil électrique

- a) Ne pas forcer sur l'outil électrique. Utiliser l'outil électrique adapté à vos travaux.

*Le bon outil électrique fera le travail mieux et en toute sécurité au régime pour lequel il a été conçu.*

- b) Ne pas utiliser l'outil électrique si l'interrupteur ne le met pas en position de marche et d'arrêt. Tout outil ne pouvant être contrôlé par l'interrupteur est dangereux et doit être réparé.

- c) Débrancher la prise et/ou la batterie avant de procéder à des réglages, au remplacement des accessoires ou au stockage des outils électriques.

*Ces mesures préventives de sécurité réduisent les risques de démarrage accidentel de l'outil électrique.*

- d) Stockez les outils électriques inutilisés hors de la portée des enfants et ne pas laisser des personnes non familiarisées avec l'outil ou ces instructions utiliser l'outil électrique.

*Les outils électriques sont dangereux entre les mains d'utilisateurs non habilités.*

- e) Entretien les outils électriques. Vérifier l'absence de mauvais alignement ou d'arrêt, d'endommagement de pièces ou toute autre condition susceptible d'affecter l'opération de l'outil.

Si l'outil est endommagé, le faire réparer avant utilisation.

*De nombreux accidents sont dus à des outils mal entretenus.*

f) **Maintenir les outils coupants aiguisés et propres.**

*Des outils coupants bien entretenus avec des bords aiguisés sont moins susceptibles de se coincer et plus simples à contrôler.*

g) **Utiliser l'outil électrique, les accessoires et les mèches de l'outil, etc. conformément à ces instructions en tenant compte des conditions d'utilisation et du travail à réaliser.**

*L'utilisation de l'outil électrique pour des opérations différentes de celles pour lesquelles il a été conçu est dangereuse.*

5) **Service**

a) **Faire entretenir l'outil électrique par un technicien habilité à l'aide de pièces de rechange identiques exclusivement.**

*Cela garantira le maintien de la sécurité de l'outil électrique.*

**PRECAUTIONS**

Maintenir les enfants et les personnes infirmes éloignés.

Lorsque les outils ne sont pas utilisés, ils doivent être rangés hors de portée des enfants et des personnes infirmes.

**PRECAUTIONS RELATIVES A L'UTILISATION DU SOUFFLETTE**

1. **Utilisez la tension indiquée sur la plaque signalétique pour le raccordement à la source d'alimentation.**

*L'utilisation d'une tension plus élevée que celle spécifiée augmentera la vitesse de rotation de manière anormale et peut provoquer des blessures.*

2. **Ne mettez pas vos mains ou votre visage près de l'ouverture du soufflette pendant l'utilisation.**

*Cela peut provoquer des blessures.*

3. **Retirez cette unité suffisamment loin des conducteurs électriques pour nettoyer les sections électrisées telles que le panneau électrique.**

4. **Ne bloquez pas l'ouverture ou l'admission du soufflette.**

*L'obstruction de l'ouverture du soufflette provoquera une augmentation anormale de la vitesse de rotation du moteur, ce qui peut endommager les palettes de la section interne ou entraîner des blessures. Le moteur peut également entrer en surchauffe et déclencher un incendie.*

5. **N'utilisez pas le souffleur en présence de matériaux inflammables tels que la laque, la peinture, le benzène, le diluant ou la gazoline. De la même manière, ne laissez pas de mégots allumés de cigarette être aspirés dans le souffleur.**

*Cela peut provoquer une explosion ou un incendie.*

6. **N'utilisez pas le souffleur dans des environnements soumis à des doses élevées de produits chimiques, etc.**

*Les sections en plastique telles que les palettes de la section interne de l'unité peuvent s'affaiblir et se briser, et des blessures peuvent être entraînées.*

7. **Si vous constatez que l'unité ne fonctionne pas correctement ou qu'elle émet des bruits anormaux, arrêtez immédiatement le souffleur et éteignez l'interrupteur. Faites-le inspecter et réparer chez votre distributeur ou dans un service après-vente HiKOKI agréé.**

*Ne continuez pas d'utiliser l'unité au risque de provoquer des blessures.*

8. **Si l'unité tombe ou se cogne malencontreusement contre un autre objet, inspectez-la minutieusement pour vérifier l'absence de craquelures, de cassures ou de déformations, etc.**

*Toute craquelure, cassure ou déformation peut entraîner des blessures.*

9. **N'utilisez pas l'unité à proximité d'objets générant de la chaleur comme les fours.**

*Cela peut provoquer un incendie.*

10. **Inspectez le soufflette minutieusement si vous l'utilisez pour soufflette ou nettoyer de la poudre ou des particules de poussière visqueuses.**

*La poudre ou les particules visqueuses peuvent être aspirées et adhérer à l'intérieur de l'unité, ce qui peut provoquer la rupture des palettes ou des blessures.*

11. **Ne posez pas l'unité sur un établi ou au sol pendant qu'elle tourne.**

*Cela peut entraîner des blessures.*

**CARACTERISTIQUES**

Modèle	RB40SA	RB40VA
Tension (par zone)*	(110V, 220V, 230V, 240V) ~	
Puissance d'entrée	550 W*	
Vitesse sans charge	16000 min <sup>-1</sup>	0 – 16000 min <sup>-1</sup>
Pression d'air	5,5 kPa	0 – 5,5 kPa
Pression de volume	3,8 m <sup>3</sup> / min	0 – 3,8 m <sup>3</sup> / min
Poids (sans fil)	1,7 kg	

\* Assurez-vous de vérifier la plaque signalétique se trouvant sur le produit, car elle peut changer suivant les régions.

**ACCESSOIRES STANDARD**

Sac à poussière.....1  
L'accessoire standard est sujet à changement sans préavis.

**APPLICATIONS**

- Nettoyage d'installations et d'équipements dans des scieries, des manufactures de cigarettes, des filatures etc.
- Nettoyage de dispositifs et d'équipements dans des ateliers de réparation.
- Opération de soufflage.

---

## AVANT LA MISE EN MARCHÉ

---

### 1. Source de puissance

S'assurer que la source de puissance à utiliser correspond à la puissance indiquée sur la plaque signalétique du produit.

### 2. Interrupteur de puissance

S'assurer que l'interrupteur de puissance est en position ARRET. Si la fiche est branchée alors que l'interrupteur est sur MARCHÉ, l'outil démarre immédiatement et peut provoquer un grave accident.

### 3. Fil de rallonge

Lorsque la zone de travail est éloignée de la source de puissance, utiliser un fil de rallonge d'une épaisseur suffisante et d'une capacité nominale suffisante. Le fil de rallonge doit être aussi court que possible.

### 4. Monter la buse et le sac à poussière

---

## MONTAGE ET DEMONTAGE DE LA BUSE ET DU SAC A POUSSIERE

---

### 1. Montage de la buse

Insérez la broche située à l'extérieur du bec dans la fente prévue à cet effet sur le port d'air, et tournez le bec dans la direction de la flèche indiquée sur la **Fig. 1**.

Pour démonter la buse, suivre ces instructions en sens inverse.

### 2. Utilisation du soufflette pour enlever la poussière

#### (1) Montage du sac à poussière

Monter le sac à poussière sur l'orifice de soufflage; suivre les instructions données pour le montage de la buse (**Fig. 2**).

#### (2) Montage de la buse

Insérez la broche située à l'extérieur du bec dans la fente prévue à cet effet sur le port d'aspiration, et tournez le bec dans la direction de la flèche indiquée sur la **Fig. 3**.

---

## COMMENT UTILISER LE SOUFFLETTE

---

1. En pressant la détente et en poussant le cliquet d'arrêt, l'interrupteur restera en position MARCHÉ même si la détente est relâchée, assurant un fonctionnement efficace et continu. En pressant de nouveau la détente, le cliquet est relâché et l'interrupteur se trouve en position ARRET lorsque l'action sur la détente cesse.
2. Sur le modèle RB40VA, l'effort de traction sur l'interrupteur change la force de soufflage. La force de soufflage maximale peut être réglée au moyen du cadran de contrôle de vitesse (**Fig. 4**).
3. Une trop grande quantité de poussière dans le sac à poussière réduira l'efficacité du soufflette pour enlever la poussière. Vider souvent le sac pour obtenir une efficacité maximale.

---

## ENTRETIEN EN CONTROLE

---

### 1. Contrôle des vis de montage

Vérifier régulièrement les vis de montage et s'assurer qu'elles sont correctement serrées. Resserrer immédiatement toute vis desserrée. Sinon, il y a danger sérieux.

### 2. Contrôle des balais en carbone (**Fig. 5**)

Le moteur utilise des balais en carbone qui sont des pièces qui s'usent. Comme un balai en carbone trop usé peut détériorer le moteur, le remplacer par un nouveau du même No. que celui montré à la figure quand il est usé ou à la limite d'usure. En outre, toujours tenir les balais propres et veiller à ce qu'ils coulissent librement dans les supports.

### 3. Remplacement d'un balai en carbone

Démonter le capuchon du balai avec un tournevis à petite tête. Le balai en carbone peut se retirer facilement.

### 4. Entretien du moteur

Le bobinage de l'ensemble moteur est le "coeur" même de l'outil électro-portatif. Veiller soigneusement à ce que ce bobinage ne soit pas endommagé et/ou mouillé par de l'huile ou de l'eau.

### 5. Liste des pièces de rechange

A: No. élément

B: No. code

C: No. utilisé

D: Remarques

## ATTENTION

Les réparations, modifications et inspections des outils électriques HiKOKI doivent être confiées à un service après-vente HiKOKI agréé.

Il sera utile de présenter cette liste de pièces au service après-vente HiKOKI agréé lorsqu'on apporte un outil nécessitant des réparations ou tout autre entretien.

Lors de l'utilisation et de l'entretien d'un outil électrique, respecter les règlements et les normes de sécurité en vigueur dans le pays en question.

## MODIFICATIONS

Les outils électriques HiKOKI sont constamment améliorés et modifiés afin d'incorporer les tous derniers progrès technologiques.

En conséquence, il est possible que certaines pièces (c.-à-d. no. de code et/ou dessin) soient modifiées sans avis préalable.

---

## GARANTIE

---

Nous garantissons que l'ensemble des Outils électriques HiKOKI sont conformes aux réglementations spécifiques statutaires/nationales. Cette garantie ne couvre pas les défauts ni les dommages inhérents à une mauvaise utilisation, une utilisation abusive ou l'usure et les dommages normaux. En cas de réclamation, veuillez envoyer l'outil électrique, en l'état, accompagné du CERTIFICAT DE GARANTIE qui se trouve à la fin du Mode d'emploi, dans un service d'entretien autorisé.

---

## NOTE

Par suite du programme permanent de recherche et de développement HiKOKI, ces spécifications peuvent faire l'objet de modifications sans avis préalable.

---

## Au sujet du bruit et des vibrations

Les valeurs mesurées ont été déterminées en fonction de la norme EN60745 et déclarées conforme à ISO 4871.

Le niveau de pression acoustique pondérée A type est de 84 dB (A)

Incertitude KpA: 3 dB (A)

Porter un casque de protection.

L'accélération quadratique pondérée typique n'exécède pas 2,5 m/s<sup>2</sup>.

---

---

## AVVERTIMENTI GENERALI DI SICUREZZA SUGLI UTENSILI ELETTRICI

### ⚠ AVVERTENZA

Leggere tutti gli avvertimenti di sicurezza e tutte le istruzioni.

La mancata osservanza degli avvertimenti e delle istruzioni potrebbe essere causa di scosse elettriche, incendi e/o gravi lesioni.

Salvare tutti gli avvertimenti e le istruzioni per riferimenti futuri.

Il termine "elettroutensili" riportato nelle avvertenze si riferisce agli elettroutensili azionati con alimentazione di rete (via cavi) o a batterie (senza cavi).

#### 1) Sicurezza dell'area operativa

a) **Mantenere l'area operativa pulita e ordinata.**

Aree operative sporche o disordinate possono favorire gli infortuni.

b) **Non utilizzare gli elettroutensili in atmosfere esplosive, ad es. in presenza di liquidi, gas o polveri infiammabili.**

Gli elettroutensili generano delle scintille che potrebbero accendere la polvere o i fumi.

c) **Tenere lontani bambini e astanti durante l'utilizzo degli elettroutensili.**

Qualsiasi distrazione può essere causa di perdita di controllo.

#### 2) Sicurezza elettrica

a) **Le spine degli elettroutensili devono essere idonee alle prese disponibili.**

Non modificare mai le prese.

Con gli elettroutensili a massa (messi a terra), non utilizzare alcun adattatore.

L'utilizzo di spine intatte e corrispondenti alle prese disponibili ridurrà il rischio di scosse elettriche.

b) **Evitare qualsiasi contatto con le superfici a massa o a terra, quali tubi, radiatori, fornelli e frigoriferi.**

In caso di messa a terra o massa del corpo, sussiste un maggior rischio di scosse elettriche.

c) **Non esporre gli elettroutensili alla pioggia o all'umidità.**

La penetrazione di acqua negli elettroutensili aumenterà il rischio di scosse elettriche.

d) **Non tirare il cavo. Non utilizzarlo per il trasporto, o per tirare o scollegare l'elettroutensile.**

Tenere il cavo lontano da fonti di calore, oli, bordi appuntiti o parti in movimento.

Cavi danneggiati o attorcigliati possono aumentare il rischio di scosse elettriche.

e) **Durante l'uso degli elettroutensili all'esterno, utilizzare una prolunga idonea per usi esterni.**

L'utilizzo di cavi per esterno riduce il rischio di scosse elettriche.

f) **Se è impossibile evitare l'impiego di un utensile elettrico in un luogo umido, utilizzare l'alimentazione protetta da un dispositivo a corrente residua (RCD).**

L'uso di un RCD riduce il rischio di scosse elettriche.

#### 3) Sicurezza personale

a) **Durante l'uso degli elettroutensili, state all'erta, verificate ciò che state eseguendo e adottate sempre il buon senso.**

Non utilizzate gli elettroutensili qualora siate stanchi, sotto l'influenza di farmaci, alcol o cure mediche.

Anche un attimo di disattenzione durante l'uso degli elettroutensili potrebbe essere causa di gravi lesioni personali.

b) **Indossate l'attrezzatura di protezione personale. Indossate sempre le protezioni oculari.**

L'attrezzatura protettiva, quali maschera facciale, calzature antiscivolo, caschi o protezioni oculari ridurrà il rischio di lesioni personali.

c) **Impedite le accensioni involontarie. Prima del collegamento a una sorgente di alimentazione e/o pacco batteria e prima di raccogliere o trasportare l'utensile, verificate che l'interruttore sia posizionato su OFF.**

Il trasporto degli elettroutensili tenendo le dita sull'interruttore o l'attivazione elettrica degli utensile che hanno l'interruttore su ON, implica il rischio di incidenti.

d) **Prima di attivare l'elettroutensile, rimuovete qualsiasi chiave di regolazione.**

Lasciando la chiave in un componente in rotazione dell'elettroutensile, sussiste il rischio di lesioni personali.

e) **Mantenersi in equilibrio. Mantenersi sempre su due piedi, in equilibrio stabile.**

Ciò consente di controllare al meglio l'elettroutensile in caso di situazioni impreviste.

f) **Vestirsi in modo adeguato. Non indossare abiti larghi o gioielli. Tenere i capelli, gli abiti e i guanti lontano dalle parti in movimento.**

Abiti allentati, gioielli e capelli lunghi potrebbero impigliarsi nelle parti in movimento.

g) **In caso di dispositivi provvisti di collegamento ad apparecchiature di rimozione e raccolta polveri, verificare che queste siano collegate e utilizzate in modo adeguato.**

L'utilizzo della raccolta della polvere può ridurre i rischi connessi alle polveri.

#### 4) Utilizzo e manutenzione degli elettroutensili

a) **Non utilizzare elettroutensili non idonei. Utilizzare l'elettroutensile idoneo alla propria applicazione.**

Utilizzando l'elettroutensile corretto, si garantirà un'esecuzione migliore e più sicura del lavoro, alla velocità di progetto.

b) **Non utilizzare l'elettroutensile qualora non sia possibile accenderlo/spengerlo tramite l'interruttore.**

È pericoloso utilizzare elettroutensili che non possano essere azionati dall'interruttore. Provvedere alla relativa riparazione.

c) **Prima di effettuare qualsiasi regolazione, sostituire gli accessori o depositare gli elettroutensili, scollegare la spina dalla presa elettrica e/o il pacco batteria dall'utensile elettrico.**

Queste misure di sicurezza preventive riducono il rischio di avvio involontario dell'elettroutensile.

d) **Depositare gli elettroutensili non utilizzati lontano dalla portata dei bambini ed evitare che persone non esperte di elettroutensili o non a conoscenza di quanto riportato sulle presenti istruzioni azionino l'elettroutensile.**

È pericoloso consentire che utenti non esperti utilizzino gli elettroutensili.

e) **Manutenzione degli elettroutensili. Verificare che non vi siano componenti in movimento disallineati o bloccati, componenti rotti o altre condizioni che potrebbero influenzare negativamente il funzionamento dell'elettroutensile.**

In caso di guasti, provvedere alla riparazione dell'elettroutensile prima di riutilizzarlo.

*Molti incidenti sono causati da una scarsa manutenzione.*

**f) Mantenere gli strumenti di taglio affilati e puliti.**  
*Gli strumenti di taglio in condizioni di manutenzione adeguata, con bordi affilati, sono meno soggetti al bloccaggio e sono più facilmente controllabili.*

**g) Utilizzare l'elettro utensile, gli accessori, le barrette, ecc. in conformità a quanto riportato nelle presenti istruzioni, tenendo in debita considerazione le condizioni operative e il tipo di lavoro da eseguire.**

*L'uso dell'utensile elettrico per operazioni diverse da quelle previste potrebbe causare una situazione pericolosa.*

**5) Assistenza**

**a) Affidate le riparazioni dell'elettro utensile a persone qualificate che utilizzino solamente parti di ricambio identiche.**

*Ciò garantirà il mantenimento della sicurezza dell'elettro utensile.*

**PRECAUZIONI**

**Tenere lontano dalla portata di bambini e invalidi. Quando non utilizzati, gli strumenti dovranno essere deposti lontano dalla portata di bambini e invalidi.**

**PRECAUZIONI PER L'UTILIZZO DEL SOFFIATORE-ASPIRATORE**

**1. Alimentare unicamente con il voltaggio indicato sulla piastrina esposta sulla macchina.**

*Usando un voltaggio più elevato, la velocità di rotazione aumenta in modo anomalo e può provocare eventuali lesioni.*

**2. Non avvicinare il viso o le mani al soffiatore-aspiratore in funzione.**

*Alto rischio di lesioni.*

**3. Rimuovere quest'elemento ad una certa distanza dai conduttori elettrici durante la pulizia di sezioni sottoposte ad alimentazione elettrica (pannello elettrico, ecc.).**

**4. Non bloccare le aperture o le entrate d'aria del compressore.**

*Bloccare le aperture del compressore può provocare un aumento anomalo della velocità di rotazione del motore e può danneggiare la pale della sezione interna*

dell'unità e causare lesioni. Inoltre, il motore potrebbe surriscaldarsi e incendiarsi.

**5. Non usare in presenza di sostanze infiammabili quali lacca, vernici, benzene, solventi o benzina. Non lasciare che elementi quali mozziconi ancora accesi di sigaretta vengano aspirati all'interno della macchina.**

*L'aspirazione di mozziconi potrebbe causare incendi o esplosioni.*

**6. Non usare in ambienti con presenza di alte dosi di prodotti chimici, ecc.**

*Le sezioni plastiche quali le pale interne della macchina possono indebolirsi e rompersi e possono verificarsi lesioni.*

**7. Se il compressore dovesse presentare difetti di funzionamento o produrre rumori anomali, interromperne l'uso e spegnere immediatamente l'interruttore. Richiedere un controllo e un'eventuale riparazione al rivenditore da cui la macchina è stata acquistata o direttamente ad un centro assistenza HIKOKI autorizzato.**

*La mancata interruzione dell'uso della macchina potrebbe portare a lesioni.*

**8. Nel caso l'apparecchio dovesse accidentalmente cadere o urtare un altro oggetto, procedere ad un controllo dettagliato per verificare che non ci siano crepe, rotture, deformazioni, ecc.**

*Se l'apparecchio presenta crepe, rotture o deformazioni potrebbero verificarsi lesioni.*

**9. Non usare vicino ad oggetti che generano forte calore, quali stufe.**

*Se usato vicino a fonti di calore, il compressore potrebbe provocare incendi.*

**10. Effettuare un controllo approfondito quando l'apparecchio viene utilizzato per soffiare o pulire polvere o particelle viscoso.**

*Le polveri e le particelle viscoso possono essere aspirate all'interno della macchina, provocando la rottura delle pale interne e generando un rischio di lesioni.*

**11. Non lasciare il compressore acceso in luoghi quali banchi o pavimenti.**

*Alto rischio di lesioni.*

**CHARATTERISTICHE**

Modello	RB40SA	RB40VA
Voltaggio (per zona)*	(110V, 220V, 230V, 240V) ~	
Potanza assorbita	550 W*	
Velocità senza carico	16000 min <sup>-1</sup>	0 – 16000 min <sup>-1</sup>
Pressione dell'aria	5,5 kPa	0 – 5,5 kPa
Pressione del volume	3,8 m <sup>3</sup> / min	0 – 3,8 m <sup>3</sup> / min
Peso (escluso il cavo)	1,7 kg	

\* Accertatevi di aver controllato bene la piastrina perché essa varia da zona.

**ACCESSORI STANDARD**

- Sacca di raccolte della polvere.....1
- L'accessorio standard può essere modificato senza preavviso.

**APPLICAZIONI**

- Pulizia di locali e di apparecchiatura in segherie, fabbriche di sigarette, filande, ecc.
- Pulitura di macchinari e apparecchiatura in officine di riparazione.
- Operazioni di soffaggio.



## PRIMA DI INIZIARE LE OPERAZIONE

### 1. Alimentazione

Assicurarsi che la rete di alimentazione che si vuole usare sia compatibile con le caratteristiche relative all'alimentazione di corrente specificate nella piastrina dell'apparecchio.

### 2. Interruttore di corrente

Mettere l'interruttore in posizione SPENTO. Se la spina è infilata in una presa mentre l'interruttore è acceso, l'utensile elettrico si mette immediatamente in moto, facilitando il verificarsi di incidenti gravi.

### 3. Prolunga del cavo

Quando l'ambiente di lavoro è lontano da una presa di corrente, usare una prolunga del cavo di sufficiente spessore e di prestazione adeguata. La prolunga deve essere più corta possibile.

### 4. Montare il beccuccio ed il sacco raccogli polvere

## MONTAGGIO E RIMOZIONE DEL BECCUCCIO E DEL SACCO RACCOGLIPOLVERE

### 1. Montaggio del beccuccio

Inserire la spina situata al di fuori dell'ugello nell'incavo che si trova nell'apertura di soffiatura e ruotare completamente l'ugello nel senso indicato dalla freccia nella Fig. 1.

Per rimuovere il beccuccio, seguire lo stesso procedimento, in senso inverso.

### 2. Quando si usa il soffiatore-aspiratore per raccogliere la polvere

#### (1) Montaggio del sacco raccogli polvere

Montare il sacco raccogli polvere sull'apertura di uscita del vento seguendo lo stesso procedimento sopra descritto per il montaggio del beccuccio (Fig. 2).

#### (2) Montaggio del beccuccio

Inserire la spina situata al di fuori dell'ugello nell'incavo dell'apertura aspirante e ruotare completamente l'ugello nel senso indicato dalla freccia della Fig. 3.

## COME SI USA IL SOFFIATORE-ASPIRATORE

1. Tirando il grilletto e premendo il bottone d'arresto, l'interruttore resta acceso (posizione ON) anche quando si libera il grilletto, fornendo un funzionamento efficace e continuo. Tirando di nuovo il grilletto, l'arresto si disimpegna e l'interruttore viene spento quando si rilascia il dito dal grilletto (posizione OFF).
2. Nel RB40VA la forza di trazione sull'interruttore modifica la quantità di forza di soffiatura. La quantità massima di forza di soffiatura può essere modificata mediante il quadrante di controllo della velocità (Fig. 4).
3. Una quantità eccessiva di polvere nel sacco riduce la capacità di raccogliere la polvere. Vuotare frequentemente il sacco per ottenere la massima efficacia nella raccolta della polvere.

## MANUTENZIONE E CONTROLLI

### 1. Controllo delle viti di tenuta

Controllare regolarmente tutte le viti di tenuta e assicurarsi che siano esclusivamente serrate. Nel caso che una di queste viti dovesse allentarsi riserrarla immediatamente. Se si non ottiene di farlo, si può causare un grave incidente.

### 2. Controllo delle spazzole di carbone (Fig. 5)

Il motore impiega spazzole di carbone che sono materiali di consumo. Poiché una spazzola di carbone troppo larga può creare fastidi al motore, sostituire

la spazzola con una dello stesso numero indicato nella figura quando essa è logora fino al limite del regolamento e quasi. Tenere inoltre sempre pulite le spazzole di carbone e fare in modo che esse scorrano liberamente nell'interno del portaspazzola.

### 3. Sostituzione di una spazzola di carbone

Togliere la capsula della spazzola con un cacciavite a taglio. La spazzola può così essere agevolmente rimossa.

### 4. Manutenzione del motore

L'avvolgimento del motore il vero e proprio "cuore" degli attezi elettrici. Fare attenzione a non danneggiare l'avvolgimento e/o non bagnarlo con olio o acqua.

### 5. Lista dei pezzi di ricambio

- A: N. voce
- B: N. codice
- C: N. uso
- D: Note

### CAUTELA

Riparazioni, modifiche e ispezioni di utensili elettrici HiKOKI devono essere eseguite da un centro assistenza HiKOKI autorizzato.

Questa lista dei pezzi torna utile se viene presentata con l'utensile al centro assistenza HiKOKI autorizzato quando si richiedono riparazioni o altri interventi di manutenzione.

Nell'uso e nella manutenzione degli utensili elettrici devono essere osservate le normative di sicurezza e i criteri prescritti in ciascun paese.

### MODIFICHE

Gli utensili elettrici HiKOKI vengono continuamente migliorati e modificati per includere le più recenti innovazioni tecnologiche.

Di conseguenza, alcuni pezzi (p.es. numero di codice e/o design) possono essere modificati senza preavviso.

## GARANZIA

Garantiamo gli Utensili Elettrici HiKOKI in conformità alle specifiche normative imposte dalla legge e dai paesi. Questa garanzia non copre difetti o danni dovuti a uso erroneo, abuso o normale usura. In caso di lamentele, si prega di inviare l'Utensile Elettrico, non smontato, insieme al CERTIFICATO DI GARANZIA che si trova al termine di queste Istruzioni per l'uso, ad un Centro di Assistenza Autorizzato HiKOKI.

### NOTA

A causa del continuo programma di ricerca e sviluppo della HiKOKI, le caratteristiche riportate in questo foglio sono soggette a cambiamenti senza preventiva comunicazione.

### Informazioni riguardanti i rumori trasmessi dall'aria e le vibrazioni

I valori misurati sono stati determinati in conformità a EN60745 e descritti in conformità alla normativa ISO 4871.

Il livello di pressione sonora pesato A tipico è di 84 dB (A) KpA incertezza: 3 dB (A)

Indossare protezioni per le orecchie.

Il valore tipico di accelerazione quadrata media a radice pesata non supera 2,5 m/s<sup>2</sup>.

## ALGEMENE VEILIGHEIDSWAARSCHUWINGEN VOOR ELEKTRISCH GEREEDSCHAP

### WAARSCHUWING

Lees alle waarschuwingen en instructies aandachtig door.

*Nalating om de waarschuwingen en instructies op te volgen kan in een elektrische schok, brand en/of ernstig letsel resulteren.*

**Bewaar alle waarschuwingen en aanwijzingen voor eventuele naslag in de toekomst.**

*De term "elektrisch gereedschap" heeft zowel betrekking op elektrisch gereedschap dat via de netvoeding van stroom wordt voorzien als gereedschap dat via een accu (snoerloos) van stroom wordt voorzien.*

#### 1) Veiligheid van de werkplek

a) **Zorg voor een schone en goed verlichte werkplek.**

*Een rommelige of donkere werkplek verhoogt de kans op ongelukken.*

b) **Gebruik het elektrisch gereedschap niet in een omgeving met ontplofbare vloeistoffen, gassen of stof.**

*Elektrisch gereedschap kan vonken afgeven. Deze vonkjes kunnen stofdeeltjes of gassen doen ontbranden.*

c) **Houd kinderen en andere toeschouwers tijdens het gebruik van elektrische gereedschap uit de buurt.**

*Afleidingen kunnen gevaarlijk zijn.*

#### 2) Elektrische veiligheid

a) **De stekker op het elektrische gereedschap moet geschikt zijn voor aansluiting op de wandcontactdoos.**

*De stekker mag op geen enkele manier gemodificeerd worden. Gebruik geen verloopstekker met geaard elektrisch gereedschap.*

*Deugdelijke stekkers en geschikte wandcontactdozen verminderen het risico op een elektrische schok.*

b) **Vermijd lichamelijk contact met geaarde oppervlakken zoals leidingen, radiatoren, fornuizen en koelkasten.**

*Wanneer uw lichaam in contact staat met geaarde oppervlakken loopt u een groter risico op een elektrische schok.*

c) **Stel het elektrisch gereedschap niet bloot aan regen of vochtige omstandigheden.**

*Het risico op een elektrische schok wordt vergroot wanneer er water in het elektrisch gereedschap terechtkomt.*

d) **Behandel het snoer voorzichtig. Draag het gereedschap nooit door dit bij het snoer vast te houden. Trek niet aan het snoer wanneer u de stekker uit het stopcontact wilt halen.**

*Houd het snoer uit de buurt van warmtebronnen, olie, scherpe randen of bewegende onderdelen. Een beschadigd of verward snoer verhoogt het risico op een elektrische schok.*

e) **Gebruik buitenshuis een verlengsnoer dat specifiek geschikt is voor het gebruik buiten.**

*Het gebruik van een snoer dat specifiek geschikt is voor gebruik buitenshuis vermindert het risico op een elektrische schok.*

f) **Als het elektrisch gereedschap in een vochtige omgeving gebruikt moet worden, dient een voeding met RCD (reststroom-apparaat) beveiliging te worden gebruikt.**

*Gebruik van een RCD vermindert de kans op een elektrische schok.*

#### 3) Persoonlijke veiligheid

a) **Blijf waakzaam, let voortdurend op uw werk en gebruik uw gezond verstand wanneer u elektrisch gereedschap gebruikt.**

*Gebruik geen elektrisch gereedschap wanneer u moe bent of onder invloed van drugs, alcohol of medicijnen.*

*Eén moment van onoplettendheid kan in ernstig lichamelijk letsel resulteren.*

b) **Gebruik persoonlijke beschermingsmiddelen. Draag altijd oogbescherming.**

*Beschermingsmiddelen zoals stofmaskers, niet-glijdende veiligheidsschoenen, een helm of oorbescherming vermindert het risico op lichamelijk letsel.*

c) **Voorkom dat het gereedschap per ongeluk kan starten. Controleer of de schakelaar in de uit-stand staat voordat u de voeding en/of de accu aansluit, het gereedschap oppakt of gaat dragen.**

*Zorg ervoor dat u tijdens het verplaatsen van het elektrisch gereedschap uw vingers uit de buurt van de schakelaar houdt en sluit de stroombron niet aan terwijl de schakelaar op aan staat om ongelukken te vermijden.*

d) **Verwijder sleutels en moersleutels uit het gereedschap voordat u het elektrisch gereedschap aanzet.**

*Een (moer-)sleutel die op een bewegend onderdeel van het elektrisch gereedschap bevestigd is kan in lichamelijk letsel resulteren.*

e) **Reik niet te ver. Zorg ervoor dat u te allen tijde stevig staat en uw evenwicht behoudt.**

*Op deze manier heeft u tijdens een onverwachte situatie meer controle over het elektrisch gereedschap.*

f) **Draag geen loszittende kleding of sieraden. Houd uw haar, kleding en handschoenen uit de buurt van bewegende onderdelen.**

*Loszittende kleding, sieraden en lang haar kunnen in de bewegende onderdelen verstrikt raken.*

g) **Indien het elektrisch gereedschap van een aansluiting voor stofafzuiging is voorzien dan dient u ervoor te zorgen dat de stofafzuiging aangesloten en op de juiste manier gebruikt wordt.**

*Het gebruik van stofafzuiging vermindert eventuele stofgerelateerde risico's.*

#### 4) Bediening en onderhoud van elektrisch gereedschap

a) **Het elektrisch gereedschap mag niet geforceerd worden. Gebruik het juiste gereedschap voor het karwei.**

*U kunt de klus beter en veiliger uitvoeren wanneer u het juiste elektrische gereedschap gebruikt.*

b) **Gebruik het elektrisch gereedschap niet als de schakelaar niet goed werkt.**

*Elektrisch gereedschap dat niet via de schakelaar bediend kan worden is gevaarlijk en moet onmiddellijk gerepareerd worden.*

c) **Haal de stekker uit het stopcontact voordat u de voeding en/of de accu van het elektrisch gereedschap losmaakt, afstellingen verricht, accessoires verwisselt of voordat u het elektrisch gereedschap opbergt.**

*Dergelijke preventieve veiligheidsmaatregelen verminderen het risico dat het elektrisch gereedschap per ongeluk opstart.*

- d) **Berg elektrisch gereedschap buiten het bereik van kinderen op en sta niet toe dat personen die niet bekend zijn met het juiste gebruik van het gereedschap of deze voorschriften dit elektrisch gereedschap gebruiken.**  
*Elektrisch gereedschap is gevaarlijk in onbevoegde handen.*
- e) **Het elektrisch gereedschap moet regelmatig onderhouden worden. Controleer het gereedschap op een foutieve uitlijning, vastgelopen of defecte bewegende onderdelen en andere problemen die van invloed zijn op de juiste werking van het gereedschap. Indien het gereedschap defect of beschadigd is moet het gerepareerd worden voordat u het gereedschap opnieuw gebruikt.**  
*Slecht onderhouden elektrisch gereedschap is verantwoordelijk voor een groot aantal doe-het-zelf ongelukken.*
- f) **Houd snijwerktuigen scherp en schoon.**  
*Goed onderhouden snijwerktuigen met scherpe snijranden lopen minder snel vast en zijn gemakkelijker in het gebruik.*
- g) **Elektrisch gereedschap, toebehoren, bits enz. moeten in overeenstemming met deze instructies worden gebruikt waarbij de werkomstandigheden en het werk in overweging moeten worden genomen.**  
*Gebruik van het elektrisch gereedschap voor andere doeleinden dan waarvoor het is bedoeld, kan resulteren in een gevaarlijke situatie.*
- 5) **Onderhoudsbeurt**
- a) **Het gereedschap mag uitsluitend door bevoegd onderhoudspersoneel worden onderhouden die authentieke onderdelen gebruikt.**  
*Hierdoor kunt u erop aan dat de veiligheid van het elektrisch gereedschap behouden blijft.*

#### VOORZORGMATREGELEN

Houd kinderen en kwetsbare personen op een afstand.

Het gereedschap moet na gebruik buiten het bereik van kinderen en andere kwetsbare personen worden opgeborgen.

#### WAARSCHUWING VOOR HET GEBRUIK VAN DE BLAASAPPARAAT

1. **Gebruik alleen de spanning zoals weergegeven op het naamplaatje.**

Als u een hogere spanning gebruikt, wordt de draaisnelheid abnormaal hoog en kan dit verwondingen veroorzaken.

2. **Houd de blazer niet dicht bij uw handen of gezicht als deze aan is.**

Dit kan namelijk verwondingen veroorzaken.

3. **Houd dit apparaat op veilige afstand van elektrische geleiders als u delen reinigt die elektrisch geladen kunnen zijn zoals het elektrische paneel.**

4. **Vorkom belemmering van de blaasopening of -ingang.**

Als u de blaasopening blokkeert, gaat de motor abnormaal snel draaien en dit kan schadelijk zijn voor de schoepen in het apparaat of verwondingen veroorzaken. De motor kan ook oververhit raken en vlammen veroorzaken.

5. **Niet gebruiken op plaatsen waar ontvlambare materialen staan als lak, verf, benzine, thinner of gas. Laat op deze plekken ook geen brandende sigarettenpeuken naar binnen zuigen.**

Dit kan namelijk leiden tot explosies of brand.

6. **Niet gebruiken op plaatsen waar zich veel chemicaliën, etc. bevinden.**

Kunststof delen zoals de schoepen aan de binnenzijde van het apparaat kunnen daardoor zwakker worden en afbreken en dit kan verwondingen veroorzaken.

7. **Als u merkt dat het apparaat slecht functioneert of een abnormaal geluid maakt, staak het gebruik dan onmiddellijk en schakel het apparaat uit. Vraag de dealer waar u het apparaat hebt gekocht of een door HiKOKI Service-centrum om een inspectie en reparatie.**

Als u het apparaat toch blijft gebruiken, kan dit verwondingen veroorzaken.

8. **Als het apparaat per ongeluk valt of een ander apparaat raakt, controleer het apparaat dan zorgvuldig op barsten, breuken of vervorming, etc.** Barsten, breuken en vervormingen kunnen verwondingen veroorzaken.

9. **Gebruik het apparaat niet in de buurt van voorwerpen die hitte produceren, bijv. een kachel.**

Als u het apparaat in de buurt van dergelijke voorwerpen plaatst, kan dit brand veroorzaken.

10. **Controleer het apparaat grondig als u het wilt gebruiken voor het blazen of reinigen van kleverig poeder of stofdelen.**

Poeder of stofdelen kunnen in het apparaat worden gezogen en binnenin blijven kleven. Dit kan ertoe leiden dat de schoepen afbreken of er verwondingen worden veroorzaakt.

11. **Laat het apparaat niet op een bank of de vloer liggen als het nog aan is.**

Dit kan verwondingen veroorzaken.

#### TECHNISCHE GEGEVENS

Model	RB40SA	RB40VA
Voltage (verschillend van gebied tot gebied)*	(110V, 220V, 230V, 240V) ~	
Opgenomen vermogen	550 W*	
Toerental onbelast	16000 min <sup>-1</sup>	0 – 16000 min <sup>-1</sup>
Luchtdruk	5,5 kPa	0 – 5,5 kPa
Luchtmassa	3,8 m <sup>3</sup> / min	0 – 3,8 m <sup>3</sup> / min
Gewicht (zonder kabel)	1,7 kg	

\* Controleer het naamplaatje op het apparaat daarhet apparaat afhankelijk van het gebied waar het verkocht wordt gewijzigd kan worden.

## STANDAARD TOEBEHOREN

- Stofzak .....1  
De standaard toebehoren kunnen zonder aankondiging ieder moment worden veranderd.

## TOEPASSINGEN

- Het reinigen van inrichtingen en apparaten in houtzagerijen, cigarettenfabrieken, weverijen, etc.
- Het reinigen van delen en apparaten in reparatiewerkplaatsen.
- Blaaswerkzaamheden.

## VOOR HET GEBRUIK

- 1. Netspanning**  
Controleren of de netspanning overeenkomt met de opgave op het naamplaatje.
- 2. Netschakelaar**  
Controleren of de netschakelaar op "UIT" staat. Wanneer de stekker op het net aangesloten is, terwijl de schakelaar op "AAN" staat, t gevouwen gedeelte) van het schuurpapier naar binnen en ga daarna op dezelfde wijze te werk voor het insteken van het andere gevouwen gedeelte.
- 3. Verlengsnoer**  
Wanneer het werkterrein niet in de buurt van een stopcontact ligt, dan moet men gebruik maken van een verlengsnoer, dat voldoende dwarsprofiel en voldoende nominaal vermogen heeft. Het verlengsnoer moet zo kort mogelijk gehouden worden.
- 4. Het mondstuk en de stofzak aanbrengen**

## HET AANBRENGEN EN VERWIJDEREN VAN HET MONDSTUK EN DE STOFZAK

- 1. Het aanbrengen van het mondstuk**  
Steek de pin die zich aan de buitenkant van het mondstuk bevindt in de inkeping op de blaasuitgang en draai de opening in de in **Afb. 1** aangegeven richting. Het verwijderen van het mondstuk geschiedt in omgekeerde volgorde.
- 2. Wanneer het blaasapparaat gebruikt wordt voor het afzuigen van stof**
  - (1) Het aanbrengen van de stofzak  
De stofzak wordt op dezelfde manier als beschreven werd voor het mondstuk (**Afb. 2**) op de ventilatoropening gemonteerd.
  - (2) Het aanbrengen van het mondstuk  
Steek de pin die zich aan de buitenkant van het mondstuk bevindt in de inkeping op de zuigingang en draai de opening in de in **Afb. 3** aangegeven richting.

## GEBRUIK VAN HET BLAASAPARAAT

1. Door het bedienen van de drukschakelaar en het indrukken van de vergrendelknop blijft de schakelaar aangeschakeld, zelfs wanneer de drukknoop losgelaten wordt. Dit levert een doeltreffend continubedrijf op. Door het opnieuw indrukken van de drukschakelaar wordt de vergrendelknop vrijgegeven en de schakelaar uitgeschakeld, wanneer de drukknoop losgelaten wordt.
2. Op de RB40VA verandert u de blaas kracht door aan de schakelaar te trekken. De maximale blaas kracht kan worden aangepast met de snelheidskiezer (**Afb. 4**).
3. Een te grote hoeveelheid stof in de stofzak vermindert het afzuigvermogen van het blaasapparaat. Het is daarom raadzaam de stofzak regelmatig te legen, zodat een optimaal vermogen bereikt wordt bij de stofafzuiging.

## ONDERHOUD EN INSPECTIE

- 1. Inspectie van de bevestigingsschroef**  
Alle bevestigingsschroeven worden regelmatig geïnspecteerd en gecontroleerd of zij juist aangedraaid zijn. Wanneer één van de schroeven losraakt, dan moet deze onmiddellijk opnieuw aangedraaid worden. Gebeurt dat niet, dan kan dat tot aanzienlijke gevaren leiden.
- 2. Inspectie van de koolborstels (Afb. 5)**  
Bij de motor zijn koolborstels gebruikt, die onderhevig zijn aan slijtage. Buitengewoon versleten koolborstels leiden tot problemen bij de motor. Dientengevolge dienen de koolborstels vervangen te worden met borstels die hetzelfde nummer hebben als de afbeelding aantoont, wanneer de koolborstel versleten, of bijna versleten is. Bovendien moeten de koolborstels altijd schoon zijn en zich in vrij de borstelhouders bewegen kunnen.
- 3. Het wisselen van de koolborstel**  
Men demonteert de borsteldekkel met een steeksleutel. Men kan de koolborstel dan gemakkelijk verwijderen.
- 4. Onderhoud van de motor**  
De motorwikkeling is het "hart" van het elektrische gereedschap. Er moet daarom bijzonder zorgvuldig op gelet worden, dat de wikkeling niet beschadigd en/of met olie of water bevochtigd wordt.
- 5. Lijst vervangingsonderdelen**  
A: Ond.nr.  
B: Codenr.  
C: Gebr.nr.  
D: Opm.

### LET OP

Reparatie, modificatie en inspectie van HiKOKI elektrisch gereedschap dient te worden uitgevoerd door een erkend HiKOKI Service-centrum. Deze Onderdelenlijst komt van pas wanneer u deze samen met het gereedschap aanbiedt bij het erkende HiKOKI Service-centrum wanneer u om reparatie of ander onderhoud verzoekt. Bij gebruik en onderhoud van elektrisch gereedschap dienen de in het land waar u zich bevindt geldende veiligheidsregelgeving en veiligheidsstandaarden stipt te worden opgevolgd.

### MODIFICATIES

HiKOKI elektrisch gereedschap wordt voortdurend verbeterd en gewijzigd teneinde gebruik te kunnen maken van de nieuwste technische ontwikkelingen. Daarom is mogelijk dat sommige onderdelen (zoals codenummers en/of ontwerp) zonder voorafgaande kennisgeving gewijzigd worden.

## GARANTIE

De garantie op het elektrisch gereedschap van HiKOKI is in overeenstemming met de wettelijke/landspecifieke richtlijnen. Deze garantie dekt geen defecten of schade als gevolg van foutief gebruik, misbruik of normale slijtage. In geval van klachten verzoeken wij u het elektrisch gereedschap samen met het GARANTIECERTIFICAAT dat u achterin deze handleiding aantreft naar een erkend servicecentrum van HiKOKI te sturen. Indien door de gebruiker de machine wordt gedemonteerd vervalt de aanspraak op garantie.

### AANTEKENING

Op grond van het voortdurende research- en ontwikkelingsprogramma van HiKOKI zijn veranderingen van de hierin genoemde technische opgaven voorbehouden.

---

---

**Informatie betreffende luchtgeluid en trillingen**

De gemeten waarden zijn verkregen overeenkomstig EN60745 en voldoen aan de eisen van ISO 4871.

Het doorsnee A-gewogen geluiddrukknivo is 84 dB (A)  
Onzekerheid KpA: 3 dB (A)

Draag gehoorbescherming.

De doorsnee gewogen effectieve acceleratiewaarde is gelijk aan of minder dan 2,5 m/s<sup>2</sup>.

---

---

## ADVERTENCIAS DE SEGURIDAD GENERAL DE LA HERRAMIENTA ELÉCTRICA

### ⚠ ADVERTENCIA

Lea todas las instrucciones y advertencias de seguridad.

*Si no se siguen las advertencias e instrucciones, podría producirse una descarga eléctrica, un incendio y/o daños graves.*

Guarde todas las advertencias e instrucciones para futura referencia.

*El término "herramienta eléctrica" en las advertencias hace referencia a la herramienta eléctrica que funciona con la red de suministro (con cable) o a la herramienta eléctrica que funciona con pilas (sin cable).*

- 1) **Seguridad del área de trabajo**
  - a) **Mantenga la zona de trabajo limpia y bien iluminada.**  
*Las zonas desordenadas u oscuras pueden provocar accidentes.*
  - b) **No utilice las herramientas eléctricas en entornos explosivos como, por ejemplo, en presencia de líquidos inflamables, gases o polvo.**  
*Las herramientas eléctricas crean chispas que pueden inflamar el polvo o los humos.*
  - c) **Mantenga a los niños y transeúntes alejados cuando utilice una herramienta eléctrica.**  
*Las distracciones pueden hacer que pierda el control.*
- 2) **Seguridad eléctrica**
  - a) **Los enchufes de las herramientas eléctricas tienen que ser adecuados a la toma de corriente.**  
**No modifique el enchufe.**  
**No utilice enchufes adaptadores con herramientas eléctricas conectadas a tierra.**  
*Si no se modifican los enchufes y se utilizan tomas de corriente adecuadas se reducirá el riesgo de descarga eléctrica.*
  - b) **Evite el contacto corporal con superficies conectadas a tierra como tuberías, radiadores y frigoríficos.**  
*Hay mayor riesgo de descarga eléctrica si su cuerpo está en contacto con el suelo.*
  - c) **No exponga las herramientas eléctricas a la lluvia o a la humedad.**  
*La entrada de agua en una herramienta eléctrica aumentará el riesgo de descarga eléctrica.*
  - d) **No utilice el cable incorrectamente. No utilice el cable para transportar, tirar de la herramienta eléctrica o desenchufarla.**  
**Mantenga el cable alejado del calor, del aceite, de bordes afilados o piezas móviles.**  
*Los cables dañados o enredados aumentan el riesgo de descarga eléctrica.*
  - e) **Cuando utilice una herramienta eléctrica al aire libre, utilice un cable prolongador adecuado para utilizarse al aire libre.**  
*La utilización de un cable adecuado para usarse al aire libre reduce el riesgo de descarga eléctrica.*
  - f) **Si no se puede evitar el uso de una herramienta eléctrica en un lugar húmedo, utilice un suministro protegido mediante un dispositivo de corriente residual (RCD).**  
*El uso de un RCD reduce el riesgo de descarga eléctrica.*

- 3) **Seguridad personal**
  - a) **Esté atento, preste atención a lo que hace y utilice el sentido común cuando utilice una herramienta eléctrica.**  
**No utilice una herramienta eléctrica cuando esté cansado o esté bajo la influencia de drogas, alcohol o medicación.**  
*La distracción momentánea cuando utiliza herramientas eléctricas puede dar lugar a importantes daños personales.*
  - b) **Utilice un equipo de protección. Utilice siempre una protección ocular.**  
*El equipo de protección como máscara para el polvo, zapatos de seguridad antideslizantes, casco o protección para oídos utilizado para condiciones adecuadas reducirá los daños personales.*
  - c) **Evite un inicio involuntario. Asegúrese de que el interruptor está en "off" antes de conectar la herramienta a una fuente de alimentación y/o batería, cogerla o transportarla.**  
*El transporte de herramientas eléctricas con el dedo en el interruptor o el encendido de herramientas eléctricas con el interruptor encendido puede provocar accidentes.*
  - d) **Retire las llaves de ajuste antes de encender la herramienta eléctrica.**  
*Si se deja una llave en una pieza giratoria de la herramienta eléctrica podrían producirse daños personales.*
  - e) **No se extralimite. Mantenga un equilibrio adecuado en todo momento.**  
*Esto permite un mayor control de la herramienta eléctrica en situaciones inesperadas.*
  - f) **Vístase adecuadamente. No lleve prendas sueltas o joyas. Mantenga el pelo, la ropa y los guantes alejados de las piezas móviles.**  
*La ropa suelta, las joyas y el pelo largo pueden pillarse en las piezas móviles.*
  - g) **Si se proporcionan dispositivos para la conexión de extracción de polvo e instalaciones de recogida, asegúrese de que están conectados y se utilizan adecuadamente.**  
*La utilización de un sistema de recogida de polvo puede reducir los riesgos relacionados con el polvo.*
- 4) **Utilización y mantenimiento de las herramientas eléctricas**
  - a) **No fuerce la herramienta eléctrica. Utilice la herramienta eléctrica correcta para su aplicación.**  
*La herramienta eléctrica correcta trabajará mejor y de forma más segura si se utiliza a la velocidad para la que fue diseñada.*
  - b) **No utilice la herramienta eléctrica si el interruptor no la enciende y apaga.**  
*Las herramientas eléctricas que no pueden controlarse con el interruptor son peligrosas y deben repararse.*
  - c) **Desconecte el enchufe de la fuente eléctrica y/o la batería de la herramienta eléctrica antes de hacer ajustes, cambiar accesorios o almacenar herramientas eléctricas.**  
*Estas medidas de seguridad preventivas reducen el riesgo de que la herramienta eléctrica se ponga en marcha accidentalmente.*
  - d) **Guarde las herramientas eléctricas que no se utilicen para que no las cojan los niños y no permita que utilicen las herramientas eléctricas personas no familiarizadas con las mismas o con estas instrucciones.**

Las herramientas eléctricas son peligrosas si son utilizadas por usuarios sin formación.

- e) **Mantenimiento de las herramientas eléctricas.** Compruebe si las piezas móviles están mal alineadas o unidas, si hay alguna pieza rota u otra condición que pudiera afectar al funcionamiento de las herramientas eléctricas. Si la herramienta eléctrica está dañada, llévela a reparar antes de utilizarla.

*Se producen muchos accidentes por no realizar un mantenimiento correcto de las herramientas eléctricas.*

- f) **Mantenga las herramientas de corte afiladas y limpias.**

*Las herramientas de corte correctamente mantenidas con los bordes de corte afilados son más fáciles de controlar.*

- g) **Utilice la herramienta eléctrica, los accesorios y las brocas de la herramienta, etc. de acuerdo con estas instrucciones, teniendo en cuenta las condiciones laborales y el trabajo que se va a realizar.**

*La utilización de la herramienta eléctrica para operaciones diferentes a aquellas pretendidas podría dar lugar a una situación peligrosa.*

#### 5) Revisión

- a) **Lleve su herramienta a que la revise un experto cualificado que utilice sólo piezas de repuesto idénticas.**

*Esto garantizará el mantenimiento de la seguridad de la herramienta eléctrica.*

#### PRECAUCIÓN

**Mantenga a los niños y a las personas enfermas alejadas.**

**Cuando no se utilicen, las herramientas deben almacenarse fuera del alcance de los niños y de las personas enfermas.**

#### PRECAUCIONES DE USO DEL SOPLADOR

1. **Utilice únicamente una fuente de alimentación con el voltaje que se indica en la placa de características.**

El uso de un voltaje superior al que se indica aumentará la velocidad de rotación de forma anormal y puede causar lesiones.

2. **No coloque las manos ni la cara cerca de la abertura del soplador durante el uso.**

Si lo hace, puede sufrir lesiones.

3. **Aleje esta unidad lo suficiente de los conductores eléctricos cuando limpie secciones cargadas de electricidad, como, por ejemplo, un panel eléctrico.**

4. **No bloquee la abertura o entrada del soplador.**

Si se bloquea la abertura del soplador, se producirá un aumento anormal de la velocidad de rotación del motor y se podrían dañar los vanos de la sección interior de la unidad o bien producirse lesiones. Además, también se podría sobrecalentar el motor y provocar un incendio.

5. **No utilice la máquina en lugares en los que haya materiales inflamables como laca, pintura, benceno, disolvente o gasolina. No permita tampoco que se aspiren elementos como colillas encendidas en dichas ubicaciones.**

Se puede producir una explosión o un incendio.

6. **No utilice la máquina en entornos sujetos a altas dosis de sustancias químicas, etc.**

Las partes de plástico, como son los vanos de la parte interior de la unidad, podrían debilitarse y romperse, y producirse lesiones.

7. **Si observa que la unidad funciona mal o que emite ruidos extraños, deje de usarla inmediatamente y apague el interruptor de encendido. Solicite una inspección y reparación a la tienda en la que adquirió la unidad o a un Centro de Servicio Autorizado de HiKOKI.**

Si sigue utilizando la unidad mientras funciona de forma anormal, se pueden producir lesiones.

8. **Si la unidad se cae o choca accidentalmente con otro objeto, realice una revisión exhaustiva de la unidad para comprobar si presenta alguna raja, rotura, deformación, etc.**

Si la unidad presenta alguna raja, rotura o deformación, puede sufrir lesiones.

9. **No utilice la unidad cerca de objetos que generen mucho calor, como estufas.**

Cerca de estos lugares se pueden producir incendios.

10. **Realice una inspección exhaustiva si utiliza el soplador para soplar o limpiar partículas de polvo viscoso.**

Las partículas de polvo se pueden succionar y adherir en el interior, provocando roturas en los vanos o lesiones.

11. **No deje la unidad en lugares como un banco o el suelo mientras siga girando.**

Se pueden producir lesiones.

#### ESPECIFICACIONES

Modelo	RB40SA	RB40VA
Voltaje (por áreas)*	(110V, 220V, 230V, 240V) ~	
Acometida	550 W*	
Velocidad de marcha en vacío	16000 min <sup>-1</sup>	0 – 16000 min <sup>-1</sup>
Presión de aire	5,5 kPa	0 – 5,5 kPa
Presión del volumen	3,8 m <sup>3</sup> / min	0 – 3,8 m <sup>3</sup> / min
Peso (sin cable)	1,7 kg	

\* Verificar indefectiblemente los datos de la placa de características de la máquina, pues varían de acuerdo al país de destino.

## ACCESORIO ESTANDAR

- Bolsa colector de polvo.....1  
El accesorio estándar está sujeto a cambios sin previo aviso.

## APLICACIONES

- Limpiar instalaciones y aparatos enerrerías, plantas de elaboración de cigarrillos, hilanderías, etc.  
○ Limpiar dispositivos de equipos en locales de reparación.  
○ Operación de soplado.

## ANTES DE LA PUESTA EN MARCHA

### 1. Alimentación

Asegurarse de que la alimentación de red que ha de ser utilizada responda a las exigencias de corriente especificadas en la placa de características del producto.

### 2. Conmutador de alimentación

Asegurarse de que el conmutador de alimentación esté en la posición OFF (desconectado). Si la clavija está conectada en la caja del enchufe mientras el conmutador de alimentación esté posición ON (conectado) las herramientas eléctricas empezarán a trabajar inmediatamente, provocando un serio accidente.

### 3. Cable de prolongación

Cuando está alejada el área de trabajo de la red de alimentación, usar un cable de prolongación de un grosor de potencia nominal y suficiente. El cable de prolongación debe ser mantenido lo más corto posible.

### 4. Montar la tobera y el colector de polvo

## MONTAR Y DESMONTAR LA TOBERA Y EL COLECTOR DE POLVO

### 1. Montar la tobera

Inserte la patilla situada en el exterior de la boquilla en la ranura del puerto de expulsión, y gire la boquilla totalmente en la dirección que indica la flecha en la Fig. 1.

Desmontar la tobera, seguir los procedimientos antedichos a la inversa.

### 2. Al usar el soplador para la colección de polvo

#### (1) Montar el colector de polvo

Montar el colector de polvo en el acceso de aire de soplado siguiendo los mismos procedimientos descritos arriba para montar la tobera (Fig. 2).

#### (2) Montar la tobera

Inserte la patilla situada en la parte exterior de la boquilla en la ranura del puerto de succión y gire la boquilla totalmente en la dirección que indica la flecha en la Fig. 3.

## COMO USAR EL SOPLADOR

1. Aprentando el pulsador y apretando hacia abajo el dispositivo de ajuste, el conmutador se quedará en la posición ON (conectado), incluso si se suelta el pulsador, promoviendo una operación continuada y eficiente. Al apretar el pulsador de nuevo se suelta el dispositivo de ajuste y el pulsador se pone en OFF (desconectado).
2. En el modelo RB40VA, la fuerza de tracción del interruptor cambia la cantidad de la fuerza de aspiración. La cantidad máxima de la fuerza de aspiración se puede ajustar con el cuadrante de control de velocidad (Fig. 4).

3. Una cantidad demasiada de polvo en colector, reduciría la eficiencia de colectar el polvo del soplador. Vaciar frecuentemente el colector de polvo para asegurar una eficiencia máxima de colectar el polvo.

## MANTENIMIENTO E INSPECCION

### 1. Inspeccionar los tornillos de montaje

Regularmente inspeccionar todos los tornillos de montaje y asegurarse de que estén apretados firmemente. Si cualquier tornillo estuviera suelto, volver a apretarlo inmediatamente. El no hacer esto provocaría un riesgo serio.

### 2. Inspección de escobillas de carbón (Fig. 5)

El motor emplea carbones de contacto que son partes consumibles. Como un carbón de contacto excesivamente desgastado podría dar problemas al motor, reemplazar el carbón de contacto por uno nuevo, que tenga el mismo número mostrado en la figura, cuando se haya desgastado o esté cerca del límite de uso. Adicionalmente, mantener siempre los carbones de contacto limpios y asegurarse de que corran libremente dentro de los sujetadores de carbón.

### 3. Reemplazar el carbón de contacto

Quitar la cápsula de carbón con un destornillador con cabeza pequeña. El carbón de contacto se deja luego se quita fácilmente.

### 4. Mantenimiento del motor

La unidad de bobinado del motor es el verdadero "corazón" de las herramientas eléctricas. Prestar el mayor cuidado y asegurarse de que el bobinado no se dañe y/o se humedezca con aceite o agua.

### 5. Lista de repuestos

- A: N°. ítem  
B: N°. código  
C: N°. usado  
D: Observaciones

## PRECAUCIÓN

La reparación, modificación e inspección de las herramientas eléctricas HiKOKI deben ser realizadas por un Centro de Servicio Autorizado de HiKOKI.

Esta lista de repuestos será de utilidad si es presentada junto con la herramienta al Centro de Servicio Autorizado de HiKOKI, para solicitar la reparación o cualquier otro tipo de mantenimiento.

En el manejo y el mantenimiento de las herramientas eléctricas, se deberán observar las normas y reglamentos vigentes en cada país.

## MODIFICACIONES

HiKOKI Power Tools introduce constantemente mejoras y modificaciones para incorporar los últimos avances tecnológicos.

Por consiguiente, algunas partes (por ejemplo, números de códigos y/o diseño) pueden ser modificadas sin previo aviso.

## GARANTÍA

Las herramientas motorizadas de HiKOKI incluye una garantía conforme al reglamento específico legal/nacional. Esta garantía no cubre los defectos o daños debidos al uso incorrecto, el abuso o el desgaste normal. En caso de reclamación, envíe la herramienta motorizada, sin desmontar y con el CERTIFICADO DE GARANTÍA que aparece al final de estas instrucciones de uso, al Centro de Servicio Autorizado de HiKOKI.



---

**OBSERVACION**

Debido al programa continuo de investigación y desarrollo de HiKOKI éstas especificaciones están sujetas a cambio sin previo aviso.

---

---

---

**Información sobre el ruido propagado por el aire y vibración**

Los valores medidos se determinaron de acuerdo con EN60745 declararon de conformidad con ISO 4871.

El nivel de presión acústica de ponderación A típico es de 84 dB (A)

Duda KpA: 3 dB (A)

Utilice protectores para los oídos.

El valor de aceleración de ponderación media cuadrática típico no sobrepasa 2,5 m/s<sup>2</sup>.

---

---

## AVISOS GERAIS DE SEGURANÇA PARA A FERRAMENTA ELÉCTRICA

### AVISO

Leia todas as instruções e avisos de segurança.

Se não seguir todas as instruções e os avisos, pode provocar um choque eléctrico, incêndio e/ou ferimentos graves.

Guarde todos os avisos e instruções para referência futura.

O termo "ferramenta eléctrica" em todos os avisos refere-se à sua ferramenta ligada à corrente (com fios) ou à ferramenta eléctrica a baterias (sem fios).

#### 1) Segurança da área de trabalho

a) Mantenha a área de trabalho limpa e bem iluminada.

As áreas escuras ou cheias de material são propícias aos acidentes.

b) Não trabalhe com ferramentas eléctricas em ambientes explosivos, tais como na presença de líquidos inflamáveis, gases ou pó.

As ferramentas eléctricas criam faíscas que podem inflamar o pó dos fumos.

c) Mantenha as crianças e outras pessoas afastadas quando trabalhar com uma ferramenta eléctrica.

As distrações podem fazer com que perca controlo.

#### 2) Segurança eléctrica

a) As fichas da ferramenta eléctrica devem corresponder às tomadas.

Nunca modifique a ficha.

Não utilize fichas adaptadoras com ferramentas eléctricas ligadas à terra.

As fichas não modificadas e tomadas correspondentes reduzirão o risco de choques eléctricos.

b) Evite contacto corporal com superfícies ligadas à terra, tais como tubos, radiadores, máquinas e frigoríficos.

Existe um risco acrescido de choque eléctrico se o seu corpo estiver ligado à terra.

c) Não exponha ferramentas eléctricas à chuva ou condições de humidade.

A entrada de água numa ferramenta eléctrica aumentará o risco de choques eléctricos.

d) Não abuse do fio. Nunca utilize o fio para transportar, puxar ou desligar a ferramenta eléctrica.

Mantenha o fio afastado do calor, óleo, margens afiadas ou peças em movimento.

Os fios danificados ou entrelaçados podem aumentar o risco de choques eléctricos.

e) Quando trabalhar com uma ferramenta eléctrica no exterior, utilize uma extensão adequada para utilização exterior.

A utilização de um fio adequado para utilização no exterior reduz o risco de choques eléctricos.

f) Se não for possível evitar a utilização de uma máquina eléctrica num local húmido, utilize uma fonte de alimentação protegida por um dispositivo de corrente residual (RCD).

A utilização de um RCD reduz o risco de choque eléctrico.

#### 3) Segurança pessoal

a) Mantenha-se alerta, esteja atento ao que está a fazer e utilize senso comum quando trabalhar com uma ferramenta eléctrica.

Não utilize uma ferramenta eléctrica quando estiver cansado ou sob a influência de drogas, álcool ou medicamentos.

Um momento de desatenção enquanto trabalha com ferramentas eléctricas pode resultar em ferimentos pessoais graves.

b) Utilize equipamento de protecção pessoal. Utilize sempre protecção para os olhos.

O equipamento de protecção, tal como uma máscara de pó, sapatos de segurança anti-derrapantes, chapéu rígido ou protecção auricular utilizados para condições adequadas reduzirá os ferimentos pessoais.

c) Evite ligar por acidente. Certifique-se de que o interruptor está na posição de desligado antes de ligar a fonte de alimentação e/ou bateria, levantar ou transportar a ferramenta.

Transportar ferramentas eléctricas com o dedo no interruptor ou activar ferramentas que estão com o interruptor ligado é propício a acidentes.

d) Remova qualquer chave de parafusos ou chave-inglesa de regulação antes de ligar a ferramenta.

Uma chave-inglesa ou de parafusos ligada à parte rotativa da ferramenta pode provocar ferimentos pessoais.

e) Não se estique. Mantenha sempre o controlo e equilíbrio adequados.

Isto permite obter um melhor controlo da ferramenta em situações inesperadas.

f) Use vestuário adequado. Não use roupas largas ou jóias. Mantenha o cabelo, roupas e luvas afastados das peças móveis.

As roupas largas, jóias ou cabelo comprido podem ser apanhados em peças móveis.

g) Se forem fornecidos dispositivos para a ligação de extractores de pó e dispositivos de recolha, certifique-se de que estes estão ligados e são utilizados adequadamente.

A utilização de uma recolha de pó pode reduzir os perigos relacionados com o pó.

#### 4) Utilização da ferramenta e manutenção

a) Não force a ferramenta eléctrica. Utilize a ferramenta correcta para a sua aplicação.

A ferramenta correcta fará o trabalho melhor e com mais segurança à velocidade para a qual foi concebida.

b) Não utilize a ferramenta eléctrica se o interruptor não a ligar ou desligar.

Qualquer ferramenta que não possa ser controlada com o interruptor é perigosa e deve ser reparada.

c) Desligue a ficha da rede antes e/ou a bateria da ferramenta eléctrica antes de efectuar quaisquer regulações, mudar os acessórios ou guardar ferramentas eléctricas.

Tais medidas de segurança de prevenção reduzem o risco de ligar a ferramenta eléctrica acidentalmente.

d) Guarde as ferramentas eléctricas fora do alcance de crianças e não permita que pessoas não habituadas à ferramenta eléctrica ou estas instruções trabalhem com a ferramenta.

As ferramentas eléctricas são perigosas nas mãos de utilizadores inexperientes.

e) Efectue a manutenção de ferramentas eléctricas. Verifique a existência de desalinhamentos ou dobragens das peças móveis, quebras de peças e quaisquer outras condições que possam afectar o funcionamento das ferramentas eléctricas.

**Se danificada, mande reparar a ferramenta antes de utilizar.**

*Muitos acidentes são causados por ferramentas com má manutenção.*

**f) Mantenha as ferramentas de corte afiadas e limpas.**

*As ferramentas de corte com uma manutenção adequada e extremidades afiadas são menos propensas a dobrar e mais fáceis de controlar.*

**g) Utilize a ferramenta eléctrica, acessórios e pontas de ferramentas, etc., de acordo com estas instruções, tomando em consideração as condições de trabalho e o trabalho a ser efectuado.**

*A utilização de uma ferramenta eléctrica para operações diferentes das concebidas pode resultar num mau funcionamento.*

**5) Manutenção**

**a) Faça a manutenção da sua ferramenta eléctrica por um pessoal de reparação qualificado e utilize apenas peças de substituição idênticas. Isto garantirá que a segurança da ferramenta eléctrica é mantida.**

#### AVISO

Mantenha afastadas das crianças e pessoas doentes. Quando não estiverem a ser utilizadas, as ferramentas devem ser guardadas fora do alcance de crianças e pessoas doentes.

#### PRECAUÇÕES QUANDO UTILIZAR O SOPRADOR

**1. Apenas utilize a tensão apresentada na placa identificadora para fornecer energia.**

Se utilizar uma tensão superior do que a indicada, aumentará a velocidade de rotação de forma anormal e pode provocar ferimentos.

**2. Não coloque as mãos ou a face perto da abertura do soprador durante a utilização.**

Se o fizer, poderá provocar ferimentos.

**3. Remova esta unidade para uma distância segura dos condutores eléctricos quando limpar secções com corrente eléctrica, tais como o painel eléctrico.**

**4. Não bloqueie a abertura ou saída do soprador.**

Se bloquear a abertura do soprador, a velocidade de rotação do motor aumentará de forma anormal e poderá danificar a secção interior da unidade ou provocar ferimentos. O motor poderá igualmente sobreaquecer e provocar um incêndio.

**5. Não utilize em locais onde existam materiais inflamáveis, tais como verniz, tinta, gasolina, diluente ou gasolina. Não permita igualmente que itens tais como pontas de cigarro acesas sejam sugadas para o interior.**

Poderão ocorrer explosões ou incêndios.

**6. Não utilize em ambientes sujeitos a grandes doses de químicos, etc.**

As secções de plástico, tais como as válvulas na secção interior da unidade poderão enfraquecer e quebrar, podendo ocorrer ferimentos.

**7. Se notar que a unidade está funcionar incorrectamente ou a fazer ruídos anormais, pare imediatamente de a utilizar e desligue o interruptor de alimentação. Peça uma inspecção e reparação do concessionário onde adquiriu a unidade ou uma Oficina Autorizada da HiKOKI.**

Se continuar a utilização, poderá provocar ferimentos.

**8. Se a unidade for deixada cair ou atingir outro objecto, faça uma verificação total da unidade para a existência de rachadelas, quebras ou deformação, etc.**

Poderão ocorrer ferimentos se a unidade tiver rachadelas, quebras ou deformações.

**9. Não utilize perto de objectos que gerem muito calor, tais como fogões.**

Poderão ocorrer incêndios se for utilizado perto desses locais.

**10. Faça uma inspecção total se utilizar um soprador para soprar ou limpar pó viscoso ou partículas de pó.**

O pó ou partículas de pós podem ser sugadas e aderirem internamente, fazendo com que as paredes divisórias partam ou ocorram ferimentos.

**11. Não deixe em localizações tais como bancos ou chão enquanto estiverem a rodar.**

Poderão ocorrer ferimentos.

#### ESPECIFICAÇÕES

Modelo	RB40SA	RB40VA
Voltagem (por áreas)*	(110V, 220V, 230V, 240V) ~	
Potência de entrada	550 W*	
Rotação sem carga	16000 min <sup>-1</sup>	0 – 16000 min <sup>-1</sup>
Pressão do ar	5,5 kPa	0 – 5,5 kPa
Pressão do volume	3,8 m <sup>3</sup> / min	0 – 3,8 m <sup>3</sup> / min
Peso (sem fio)	1,7 kg	

\* Não deixe de verificar a voltagem na placa identificadora constante do produto, pois ela está sujeita a mudanças conforme a área.

#### ACESSÓRIOS-PADRÃO

○ Bolsa coletora de poeira .....1  
Os acessórios-padrão estão sujeitos a mudanças sem aviso prévio.

#### APLICAÇÕES

○ As instalações de limpeza e equipamento nas serrações, fábricas de fabrico de cigarros, fiações, etc.  
○ Dispositivos de limpeza e equipamento nas lojas de reparações.  
○ Operação de sopro.

## ANTES DA OPERAÇÃO

### 1. Fonte de energia

Certifique-se de que a fonte de energia a ser utilizada está conforme às exigências especificadas na placa identificadora do produto.

### 2. Interruptor

Certifique-se de que o interruptor está na posição desligada. Se o plugue estiver conectado a um receptáculo quando o interruptor estiver ligado, a ferramenta elétrica vai começar a operar imediatamente, podendo provocar um grave acidente.

### 3. Cabo de extensão

Quando o local de trabalho não possuir uma fonte de energia, utilize um cabo de extensão de espessura e de potência nominal suficientes. A extensão deve ser mantida tão curta quanto possível.

### 4. Montar o bico e o saco do pó

## MONTAR E DESMONTAR O BICO E SACO DO PÓ

### 1. Montar o bico

Introduza o pinto que se encontra no exterior do bico no entalhe fornecido na porta de ventilação e rode totalmente o bico na direcção indicada pela seta na Fig. 1.

Para desmontar o bico, siga o procedimento acima pela ordem inversa.

### 2. Quando utilizar o ventilador para recolha de pó

#### (1) Montar o saco do pó

Monte o saco do pó na porta de ventilação, seguindo o mesmo procedimento descrito em cima para montar o bico (Fig. 2).

#### (2) Montar o bico

Introduza o pino que se encontra no exterior do bico no entalhe fornecido na porta de sucção e rode totalmente o bico na direcção indicada pela seta na Fig. 3.

## COMO UTILIZAR O SOPRADOR

1. Puxando o gatilho e empurrando o batente, o interruptor permanecerá na posição ON (ligado) até que o gatilho seja libertado, promovendo uma operação eficiente e contínua. Ao puxar novamente o gatilho, o batente é libertado e o interruptor é colocado em OFF (desligado) quando o gatilho é libertado.
2. No RB40VA, a força com que o gatilho é puxado determina a quantidade de força do soprador. A quantidade máxima de força do soprador pode ser ajustada com o manípulo de controlo da velocidade (Fig. 4).
3. Um volume excessivo de pó no saco do pó reduzirá a eficiência da recolha de pó do soprador. Esvazie com frequência o saco do pó para garantir a máxima eficiência de recolha de pó.

## MANUTENÇÃO E INSPEÇÃO

### 1. Inspeção dos parafusos de montagem

Inspeccione regularmente todos os parafusos de montagem e se certifique de que estão corretamente apertados. Se algum deles estiver frouxo, reaperte-o imediatamente. Caso isso não seja feito, pode resultar em perigo grave.

### 2. Inspeção das escovas de carvão (Fig. 5)

O motor emprega escovas de carvão que são peças de consumo. Como uma escova de carvão excessivamente desgastada pode provocar problemas

no motor, troque-a por uma nova que tenha o mesmo número mostrado na ilustração. Além disso, mantenha as escovas de carvão sempre limpas e certifique-se de que elas deslizam livremente nos suportes de escova.

### 3. Troca de escova de carvão

Desmonte a tampa da escova com uma chave de fenda. A escova de carvão pode ser, então, facilmente removida.

### 4. Manutenção do motor

A unidade de enrolamento do motor é o verdadeiro "coração" da ferramenta elétrica. Cuide bem para assegurar que o enrolamento não se danifique e/ou se molhe com óleo ou água.

### 5. Lista de peças para conserto

- A: Item N°
- B: Código N°
- C: N° Usado
- D: Observações

## CUIDADO

Consertos, modificações e inspeção de Ferramentas Elétricas da HiKOKI devem ser realizados por uma Oficina Autorizada da HiKOKI.

Esta lista de peças pode ser útil se apresentada com a ferramenta na Oficina Autorizada da HiKOKI ao solicitar conserto ou manutenção.

Na operação e na manutenção das ferramentas elétricas, devem-se observar as normas de segurança e os padrões prescritos por cada país.

## MODIFICAÇÃO

As Ferramentas Elétricas da HiKOKI estão sempre sendo aperfeiçoadas e modificadas para incorporar os mais recentes avanços tecnológicos.

Dessa forma, algumas peças (isto é, números de código e/ou design) podem mudar sem aviso prévio.

## GARANTIA

Garantimos que a HiKOKI Power Tools obedece às respectivas normas específicas estatutárias/de país. Esta garantia não cobre avarias ou danos derivados de má utilização, abuso ou desgaste normal. Em caso de queixa, envie a Ferramenta, não desmontada, juntamente com o CERTIFICADO DE GARANTIA que se encontra no fundo destas instruções de utilização, para um Centro de Serviço Autorizado HiKOKI.

## NOTA

Devido ao contínuo programa de pesquisa e desenvolvimento da HiKOKI, as especificações aqui contidas estão sujeitas a mudanças sem aviso prévio.

## Informação a respeito de ruídos e vibração do ar

Os valores medidos foram determinados de acordo com a EN60745 e declarados em conformidade com a ISO 4871.

Nível típico de pressão sonora de peso A: 84 dB (A)  
Imprecisão KpA: 3 dB (A)

Use protetores de ouvido.

O valor típico da aceleração média ponderada da raiz quadrada não excede 2,5 m/s<sup>2</sup>.

## ΓΕΝΙΚΕΣ ΠΡΟΕΙΔΟΠΟΙΗΣΕΙΣ ΑΣΦΑΛΕΙΑΣ ΗΛΕΚΤΡΙΚΟΥ ΕΡΓΑΛΕΙΟΥ

### ⚠ ΠΡΟΣΟΧΗ

Διαβάστε όλες τις προειδοποιήσεις ασφαλείας και όλες τις οδηγίες.

Η μη τήρηση των προειδοποιήσεων και οδηγιών μπορεί να προκαλέσει ηλεκτροπληξία, πυρκαγιά και/ή σοβαρό τραυματισμό.

Φυλάξτε όλες τις προειδοποιήσεις και τις οδηγίες για μελλοντική αναφορά.

Ο όρος "ηλεκτρικό εργαλείο" στις προειδοποιήσεις αναφέρεται στο ηλεκτρικό εργαλείο (με καλώδιο) που λειτουργεί στους αγωγούς ή στο ηλεκτρικό εργαλείο που λειτουργεί στη μπαταρία (χωρίς καλώδιο).

#### 1) Ασφάλεια χώρου εργασίας

a) Διατηρείτε το χώρο εργασίας καθαρό και καλά φωτισμένο.

Σε ακατάστατες ή σκοτεινές περιοχές μπορεί να προκληθούν ατυχήματα.

b) Μην χρησιμοποιείτε τα ηλεκτρικά εργαλεία σε περιβάλλον, στο οποίο μπορεί να προκληθεί έκρηξη, όπως παρουσία εύφλεκτων υγρών, αερίων ή σκόνης. Τα ηλεκτρικά εργαλεία δημιουργούν σπινθήρες, οι οποίοι μπορεί να αναφλέξουν τη σκόνη ή τον καπνό.

c) Κρατήστε τα παιδιά και τους παρευρισκόμενους μακριά όταν χρησιμοποιείτε ένα ηλεκτρικό εργαλείο.

Αν αποσπαστεί η προσοχή σας, υπάρχει κίνδυνος να χάσετε τον έλεγχο.

#### 2) Ηλεκτρική ασφάλεια

a) Τα φις των ηλεκτρικών εργαλείων πρέπει να είναι κατάλληλα για τις πρίζες.

Μην τροποποιήσετε ποτέ το φις με οποιονδήποτε τρόπο.

Μη χρησιμοποιείτε φις προσαρμογής με γειωμένα ηλεκτρικά εργαλεία.

Τα μη τροποποιημένα φις και οι κατάλληλες πρίζες μειώνουν τον κίνδυνο ηλεκτροπληξίας.

b) Αποφύγετε τη σωματική επαφή με γειωμένες επιφάνειες όπως σωλήνες, θερμάστρες, μαγειρικές συσκευές και ψυγεία.

Υπάρχει αυξημένος κίνδυνος ηλεκτροπληξίας όταν το σώμα σας είναι γειωμένο.

c) Μην εκθέτετε τα ηλεκτρικά εργαλεία στη βροχή ή σε συνθήκες υγρασίας.

Το νερό που εισέρχεται σε ένα ηλεκτρικό εργαλείο αυξάνει τον κίνδυνο ηλεκτροπληξίας.

d) Μην ασκείτε δύναμη στο καλώδιο. Μη χρησιμοποιείτε ποτέ το καλώδιο για να μεταφέρετε, να τραβήξετε ή να βγάλετε από την πρίζα το ηλεκτρικό εργαλείο.

Κρατήστε το καλώδιο μακριά από θερμότητα, λάδι, κοφτερές γωνίες και κινούμενα μέρη. Τα κατεστραμμένα ή μπερδεμένα καλώδια αυξάνουν τον κίνδυνο ηλεκτροπληξίας.

e) Όταν χρησιμοποιείτε το εργαλείο σε εξωτερικό χώρο, χρησιμοποιήστε καλώδιο προέκτασης που προορίζεται για χρήση σε εξωτερικό χώρο.

Η χρήση ενός καλωδίου κατάλληλου για εξωτερικό χώρο μειώνει τον κίνδυνο ηλεκτροπληξίας.

f) Αν είναι αναπόφευκτη η λειτουργία ενός ηλεκτρικού εργαλείου σε χώρο με υγρασία, χρησιμοποιείτε διάταξη προστασίας ρεύματος διαρροής (RCD).

Η χρήση της RCD μειώνει τον κίνδυνο ηλεκτροπληξίας.

#### 3) Προσωπική ασφάλεια

a) Να είστε σε ετοιμότητα, να βλέπετε αυτό που κάνετε και να χρησιμοποιείτε την κοινή λογική όταν χρησιμοποιείτε ένα ηλεκτρικό εργαλείο.

Μη χρησιμοποιείτε ηλεκτρικά εργαλεία όταν είστε κουρασμένοι ή υπό την επήρεια ναρκωτικών ουσιών, οινοπνεύματος ή φαρμάκων.

Μια στιγμή απροσεξίας κατά τη χρήση ενός ηλεκτρικού εργαλείου μπορεί να προκαλέσει σοβαρό προσωπικό τραυματισμό.

b) Χρησιμοποιείτε προσωπικό προστατευτικό εξοπλισμό. Φοράτε πάντα προστασία για τα μάτια.

Ο προστατευτικός εξοπλισμός, όπως μάσκα για τη σκόνη, αντιολισθητικά παπούτσια, σκληρό καπέλο ή προστασία για τα αυτιά, που χρησιμοποιείται για ανάλογες συνθήκες μπορεί να μειώσει τους τραυματισμούς.

c) Προλαμβάνετε τυχόν ακούσια εκκίνηση. Βεβαιωθείτε ότι ο διακόπτης είναι σε θέση απενεργοποίησης πριν συνδέσετε τη συσκευή με πηγή ρεύματος και/ή τη θήκη της μπαταρίας, πριν σηκώσετε ή μεταφέρετε το εργαλείο.

Η μεταφορά ηλεκτρικού εργαλείου με τα δάχτυλά σας στο διακόπτη ή η ηλεκτροδότηση ηλεκτρικού εργαλείου με ενεργοποιημένο το διακόπτη μπορεί να προκαλέσουν ατυχήματα.

d) Να αφαιρείτε τυχόν κλειδιά ρυθμιζόμενου ανοίγματος ή τα απλά κλειδιά πριν θέσετε σε λειτουργία το ηλεκτρικό εργαλείο.

Ένα απλό κλειδί ή ένα κλειδί ρυθμιζόμενου ανοίγματος που είναι προσαρτημένο σε περιστρεφόμενο εξάρτημα του ηλεκτρικού εργαλείου μπορεί να προκαλέσει προσωπικό τραυματισμό.

e) Μην τεντώνεστε. Να διατηρείτε πάντοτε το κατάλληλο πάτημα και την ισορροπία σας.

Με αυτόν τον τρόπο μπορείτε να ελέγχετε καλύτερα το ηλεκτρικό εργαλείο σε μη αναμενόμενες καταστάσεις.

f) Να είστε ντυμένοι κατάλληλα. Μη φοράτε φαρδιά ρούχα ή κοσμήματα. Να κρατάτε τα μαλλιά σας, τα ρούχα σας και τα γάντια σας μακριά από κινούμενα μέρη.

Τα φαρδιά ρούχα, τα κοσμήματα και τα μακριά μαλλιά μπορεί να πιαστούν σε κινούμενα μέρη.

g) Αν παρέχονται εξαρτήματα για τη σύνδεση συσκευών εξαγωγής και συλλογής σκόνης, να βεβαιώνεται ότι είναι συνδεδεμένα και χρησιμοποιούνται με το σωστό τρόπο.

Η χρήση συλλέκτη σκόνης μειώνει τους κινδύνους που προέρχονται από τη σκόνη.

#### 4) Χρήση και φροντίδα ηλεκτρικών εργαλείων

a) Μην ασκείτε δύναμη στο ηλεκτρικό εργαλείο. Να χρησιμοποιείτε το ηλεκτρικό εργαλείο που είναι κατάλληλο για το είδος της εργασίας που εκτελείτε.

Το κατάλληλο ηλεκτρικό εργαλείο θα εκτελέσει την εργασία καλύτερα και με μεγαλύτερη ασφάλεια με τον τρόπο που σχεδιάστηκε.

b) Μη χρησιμοποιήσετε το ηλεκτρικό εργαλείο αν ο διακόπτης λειτουργίας δεν ανοίγει και δεν κλείνει.

Ένα ηλεκτρικό εργαλείο που δεν ελέγχεται από το διακόπτη λειτουργίας είναι επικίνδυνο και πρέπει να επισκευαστεί.

- c) Αποσυνδέετε το βύσμα από την πηγή ισχύος και/ή τη θήκη μπαταρίας από το ηλεκτρικό εργαλείο πριν προβείτε σε ρυθμίσεις, αλλαγή εξαρτήματος ή αποθήκευση του ηλεκτρικού εργαλείου.  
*Αυτά τα προληπτικά μέτρα ασφαλείας μειώνουν τον κίνδυνο να ξεκινήσει το ηλεκτρικό εργαλείο κατά λάθος.*
- d) Αποθηκεύετε τα εργαλεία που δεν χρησιμοποιείτε μακριά από παιδιά και μην αφήνετε τα άτομα που δεν είναι εξοικειωμένα με το ηλεκτρικό εργαλείο ή με αυτές τις οδηγίες να χρησιμοποιούν το ηλεκτρικό εργαλείο.  
*Τα ηλεκτρικά εργαλεία είναι επικίνδυνα στα χέρια μη εκπαιδευμένων ατόμων.*
- e) Συντηρείτε τα ηλεκτρικά εργαλεία. Να ελέγχετε την ευθυγράμμισή τους ή το μπλοκάρισμα των κινούμενων μερών, τη θραύση των εξαρτημάτων και οποιαδήποτε άλλη κατάσταση που ενδέχεται να επηρεάσει τη λειτουργία του ηλεκτρικού εργαλείου. Σε περίπτωση βλάβης, το ηλεκτρικό εργαλείο πρέπει να επισκευαστεί πριν χρησιμοποιηθεί.  
*Πολλά ατυχήματα προκαλούνται από ηλεκτρικά εργαλεία που δεν έχουν συντηρηθεί σωστά.*
- f) Διατηρείτε τα εργαλεία κοπής κοφτερά και καθαρά.  
*Τα κατάλληλα συντηρημένα εργαλεία κοπής με κοφτερές γωνίες μπλοκάρουν πιο δύσκολα και ελέγχονται πιο εύκολα.*
- g) Χρησιμοποιείτε το ηλεκτρικό εργαλείο, τα εξαρτήματα και τα μέρη κ.τ.λ. σύμφωνα με τις παρούσες οδηγίες, λαμβάνοντας υπόψη τις συνθήκες εργασίας και την εργασία που θα εκτελέσετε.  
*Η χρήση του ηλεκτρικού εργαλείου για εργασίες πέρα από εκείνες για τις οποίες προορίζεται, ενδέχεται να δημιουργήσει κινδύνους.*
- 5) Σέρβις  
a) Να δίνετε το ηλεκτρικό εργαλείο για σέρβις σε κατάλληλα εκπαιδευμένα άτομα και να χρησιμοποιείτε μόνο γνήσια ανταλλακτικά.  
*Με αυτόν τον τρόπο είστε σίγουροι για την ασφάλεια του ηλεκτρικού εργαλείου.*
- ΠΡΟΦΥΛΑΞΗ**  
Μακριά από τα παιδιά και τους αναπήρους.  
Όταν δεν χρησιμοποιούνται, τα εργαλεία πρέπει να φυλάσσονται μακριά από τα παιδιά και τους αναπήρους.
- 
- ΠΡΟΦΥΛΑΞΕΙΣ ΚΑΤΑ ΤΗ ΧΡΗΣΗ ΤΟΥ ΦΥΣΗΤΗΡΑ**
1. Για παροχή ισχύος, χρησιμοποιείτε μόνο την τάση που αναγράφεται στην πινακίδα.  
*Αν χρησιμοποιηθεί τάση υψηλότερη από την αναγραφόμενη, η ταχύτητα περιστροφής θα αυξηθεί δυσανάλογα και ενδέχεται να προκληθούν τραυματισμοί.*
2. Μην βάζετε τα χέρια σας ή το πρόσωπό σας κοντά στο άνοιγμα του φυσητήρα, όταν ο φυσητήρας είναι σε χρήση.  
*Αυτή η ενέργεια ενδέχεται να προκαλέσει τραυματισμούς.*
3. Τοποθετήστε τη συσκευή σε ασφαλή απόσταση από ηλεκτρικούς αγωγούς όταν καθαρίζετε εξαρτήματα μεταφορικό ηλεκτρικού ρεύματος, όπως είναι οι ηλεκτρικοί πίνακες.
4. Μην φράζετε το άνοιγμα ή την είσοδο του φυσητήρα.  
*Το φράξιμο του ανοίγματος του φυσητήρα θα προκαλέσει δυσανάλογη αύξηση της ταχύτητας περιστροφής του κινητήρα και ενδέχεται να προκαλέσει ζημιά στα πτερύγια που βρίσκονται στο εσωτερικό της συσκευής ή να προκαλέσει τραυματισμούς. Ο κινητήρας μπορεί επίσης να υπερθερμανθεί και να προκαλέσει πυρκαγιά.*
5. Μην χρησιμοποιείτε τη συσκευή σε μέρη όπου υπάρχουν εύφλεκτα υλικά όπως λάκα, μπογιά, βενζίνη, διαλυτικό ή βενζίνη. Επίσης, σε αυτά τα μέρη, μην αφήνετε τα αναμμένα αποτίγματα να αναρροφούνται στο εσωτερικό της συσκευής.  
*Ενδέχεται να προκληθεί έκρηξη ή πυρκαγιά.*
6. Μην χρησιμοποιείτε τη συσκευή σε περιβάλλοντα στα οποία υπάρχουν μεγάλες ποσότητες χημικών, κ.λπ.  
*Τα πλαστικά μέρη, όπως τα πτερύγια στο εσωτερικό της συσκευής, μπορεί να χάσουν την αντοχή τους και να σπάσουν, ενώ ενδέχεται να προκληθούν και τραυματισμοί.*
7. Αν παρατηρήσετε ότι η συσκευή δεν λειτουργεί ικανοποιητικά ή ακούτε μη φυσιολογικούς θορύβους, σταματήστε αμέσως τη χρήση της συσκευής και κλείστε το διακόπτη λειτουργίας. Ζητήστε να γίνει επιθεώρηση και επισκευή από τον αντιπρόσωπο που σας προμήθευσε τη συσκευή ή από ένα Εξουσιοδοτημένο κέντρο σέρβις της HiKOKI.  
*Αν συνεχίσετε να χρησιμοποιείτε τη συσκευή παρόλο που δεν λειτουργεί φυσιολογικά, ενδέχεται να προκαλέσετε τραυματισμούς.*
8. Αν η συσκευή σας πέσει κατά λάθος ή προσκολληθεί σε άλλο αντικείμενο, ελέγξτε τη συσκευή προσεκτικά για ρωγμές, θραύση ή παραμόρφωση, κ.λπ.  
*Ενδέχεται να προκληθούν τραυματισμοί αν η συσκευή έχει ραγίσει, σπάσει ή παραμορφωθεί.*
9. Μην χρησιμοποιείτε τη συσκευή κοντά σε αντικείμενα που παράγουν έντονη θερμότητα, όπως είναι οι σόμπες.  
*Ενδέχεται να προκληθεί πυρκαγιά αν χρησιμοποιήσετε τη συσκευή σε αυτά τα μέρη.*
10. Να ελέγχετε πολύ προσεκτικά όταν χρησιμοποιείτε το φυσητήρα για φύσημα ή καθαρισμό παχύρρευστης σκόνης ή σωματιδίων σκόνης.  
*Η σκόνη ή τα σωματίδια σκόνης ενδέχεται να αναρροφηθούν και να προσκολληθούν στο εσωτερικό της συσκευής, προκαλώντας θραύση των πτερυγίων ή τραυματισμούς.*
11. Μην αφήνετε τη συσκευή, όταν εξακολουθεί να περιστρέφεται, σε θέσεις όπως πάγκοι ή δάπεδα.  
*Ενδέχεται να προκληθούν τραυματισμοί.*

**ΤΕΧΝΙΚΑ ΧΑΡΑΚΤΗΡΙΣΤΙΚΑ**

Μοντέλο	RB40SA	RB40VA
Τάση (ανά περιοχές)*	(110V, 220V, 230V, 240V) ~	
Ισχύς εισόδου	550 W*	
Ταχύτητα χωρίς φορτίο	16000 min <sup>-1</sup>	0 – 16000 min <sup>-1</sup>
Πίεση αέρος	5,5 kPa	0 – 5,5 kPa
Όγκος αέρος	3,8 m <sup>3</sup> / min	0 – 3,8 m <sup>3</sup> / min
Βάρος (χωρίς καλώδιο)	1,7 kg	

\* Βεβαιωθείτε να ελέγξετε την πινακίδα στο προϊόν επειδή υπόκεινται σε αλλαγή σε εξάρτηση από την περιοχή.

**ΚΑΝΟΝΙΚΑ ΕΞΑΡΤΗΜΑΤΑ**

- Σάκος σκόνης ..... 1  
 Τα κανονικά εξαρτήματα μπορούν να αλλάξουν χωρίς προειδοποίηση.

**ΕΦΑΡΜΟΓΕΣ**

- Καθαρισμός εγκαταστάσεων και εξοπλισμού σε μηχανήματα επεξεργασίας, εγκαταστάσεις παραγωγής τσιγάρων, περιστρόφόμενες μύλους, κ.λπ.  
 ○ Καθαρισμός συσκευών και εξοπλισμού σε συνεργεία επισκευών.  
 ○ Λειτουργία φυσήματος.

**ΠΡΙΝ ΤΗ ΛΕΙΤΟΥΡΓΙΑ**

- Πηγή ρεύματος**  
Βεβαιωθείτε ότι η πηγή ρεύματος που πρόκειται να χρησιμοποιηθεί είναι εναρμονισμένη με τις απαιτήσεις σε ρεύμα που αναφέρεται στην πινακίδα του εργαλείου.
- Διακόπτης ρεύματος**  
Βεβαιωθείτε ότι ο διακόπτης ρεύματος βρίσκεται στη θέση OFF. Αν το βίωμα είναι στη μπρίζα καθώς ο διακόπτης ρεύματος βρίσκεται στο ON, το εργαλείο θα αρχίσει να λειτουργεί αμέσως, με πιθανότητα πρόκλησης σοβαρού ατυχήματος.
- Καλώδιο προέκτασης**  
Όταν ο χώρος εργασίας βρίσκεται μακριά από την παροχή ρεύματος, χρησιμοποιήστε ένα καλώδιο προέκτασης με κατάλληλο πάχος και ικανότητα μεταφοράς ρεύματος. Το καλώδιο προέκτασης πρέπει να είναι τόσο κοντό όσο είναι πρακτικά δυνατό.
- Τοποθέτηση ακροφυσίου και σάκου σκόνης**

**ΤΟΠΟΘΕΤΗΣΗ ΚΑΙ ΑΦΑΙΡΕΣΗ ΑΚΡΟΦΥΣΙΟΥ ΚΑΙ ΣΑΚΟΥ ΣΚΟΝΗΣ**

- Τοποθέτηση του ακροφυσίου**  
Τοποθετήστε τον πείρο που βρίσκεται έξω από το ακροφύσιο μέσα στην εγκοπή που υπάρχει στο στόμιο του φυσητήρα και περιστρέψτε πλήρως το ακροφύσιο στην κατεύθυνση που υποδεικνύει το βέλος στην **Εικ. 1**.  
Για να αφαιρέσετε το ακροφύσιο, εκτελέστε τις παραπάνω ενέργειες με αντίστροφη σειρά.
- Όταν χρησιμοποιείτε το φυσητήρα για συλλογή σκόνης**
  - Τοποθέτηση του σάκου σκόνης  
Τοποθετήστε το σάκο σκόνης στο στόμιο του φυσητήρα, εκτελώντας τις ενέργειες που περιγράφονται παραπάνω για την τοποθέτηση του ακροφυσίου (**Εικ. 2**).

- Τοποθέτηση του ακροφυσίου  
Τοποθετήστε τον πείρο που βρίσκεται έξω από το ακροφύσιο μέσα στην εγκοπή που υπάρχει στο στόμιο αναρρόφησης και περιστρέψτε πλήρως το ακροφύσιο στην κατεύθυνση που υποδεικνύει το βέλος στην **Εικ. 3**.

**ΠΩΣ ΧΡΗΣΙΜΟΠΟΙΕΙΤΑΙ Ο ΦΥΣΗΤΗΡΑΣ**

- Αν τραβήξετε τη σκανδάλη και σπρώξετε τον αναστολέα, ο διακόπτης θα παραμείνει στη θέση ON ακόμη και αν αφήσετε τη σκανδάλη, ώστε να διασφαλιστεί η αποτελεσματική, συνεχής λειτουργία. Αν τραβήξετε πάλι τη σκανδάλη, ο αναστολέας θα απεμπλακεί και ο διακόπτης θα βρεθεί στη θέση OFF όταν αφήσετε τη σκανδάλη.
- Στο RB40VA, η δύναμη με την οποία τραβάτε το διακόπτη καθορίζει τη δύναμη φυσήματος. Η μέγιστη δύναμη συστήματος μπορεί να ρυθμιστεί με τον επιλογέα ρύθμισης ταχύτητας (**Εικ. 4**).
- Ο υπερβολικά μεγάλος όγκος σκόνης στο σάκο σκόνης μειώνει την αποτελεσματικότητα του φυσητήρα κατά τη συλλογή σκόνης. Να αδειάζετε συχνά το σάκο σκόνης για να διασφαλίσετε τη μέγιστη αποτελεσματικότητα κατά τη συλλογή σκόνης.

**ΣΥΝΤΗΡΗΣΗ ΚΑΙ ΕΛΕΓΧΟΣ**

- Έλεγχος των βιδών στερέωσης**  
Ελέγχετε περιοδικά όλες τις βίδες στερέωσης και βεβαιωθείτε ότι είναι κατάλληλα σφιγμένες. Στην περίπτωση που χαλαρώσει οποιαδήποτε βίδα σφίξτε την ξανά αμέσως. Αν δεν το κάνετε αυτό μπορεί να έχει ως αποτέλεσμα το σοβαρό τραυματισμό.
- Έλεγχος στα καρβουνάκια (Εικ. 5)**  
Το μοτέρ χρησιμοποιεί καρβουνάκια τα οποία είναι αναλώσιμα μέρη. Επειδή ένα υπερβολικά φθαρμένο καρβουνάκι μπορεί να προκαλέσει πρόβλημα στο μοτέρ αντικαταστήστε το καρβουνάκι με καινούργιο το οποίο έχει τον ίδιο Αριθμό άνθρακα που φαίνεται στην εικόνα όταν φθαρεί ή όταν φτάσει στο "όριο φθοράς". Επιπρόσθετα, πάντοτε κρατάτε τα καρβουνάκια καθαρά και εξασφαλίζετε ότι υποδεικνύονται ελεύθερα ανάμεσα στις θήκες.
- Αντικατάσταση των καρβουνακίων**  
Αποσυρμολογήστε το καπάκι της γύφτρας με ένα κατοσάβιδο. Το καρβουνάκι μετά μπορεί να αφαιρεθεί εύκολα.
- Συντήρηση του μοτέρ**  
Η περιέλιξη της μονάδα του μοτέρ είναι η καρδιά του ηλεκτρικού εργαλείου. Δώστε μεγάλη προσοχή για να σιγουρευτείτε ότι η περιέλιξη δεν θα πάθει ζημιά και/ή θα βρεχθεί με λάδι ή νερό.

## 5. Λίστα συντήρησης των μερών

A: Αρ. Αντικειμένου

B: Αρ. Κωδικού

C: Αρ. που χρησιμοποιήθηκε

D: Παρατηρήσεις

### ΠΡΟΣΟΧΗ

Η επισκευή, η τροποποίηση και ο έλεγχος των Ηλεκτρικών Εργαλείων HiKOKI πρέπει να γίνεται από ένα Εξουσιοδοτημένο κέντρο σέρβις της HiKOKI.

Αυτή η λίστα των Μερών θα είναι χρήσιμη αν παρουσιαστεί μαζί με το εργαλείο στο εξουσιοδοτημένο Κέντρο Σέρβις της HiKOKI όταν ζητάτε επισκευή ή κάποια άλλη συντήρηση.

Κατά τον έλεγχο και τη συντήρηση των ηλεκτρικών εργαλείων, οι κανόνες ασφαλείας και οι κανονισμοί που υπάρχουν σε κάθε χώρα πρέπει να ακολουθούνται.

### ΤΡΟΠΟΠΟΙΗΣΗ

Τα Ηλεκτρικά Εργαλεία HiKOKI βελτιώνονται συνεχώς και τροποποιούνται για να συμπεριλάβουν τις τελευταίες τεχνολογικές προόδους.

Κατά συνέπεια, ορισμένα τμήματα (δηλ. κωδικοί αριθμοί και / ή σχεδιασμός) μπορούν να αλλάξουν χωρίς προηγούμενη ειδοποίηση.

---

## ΕΓΓΥΗΣΗ

Εγγυώμαστε τα εργαλεία HiKOKI Power Tools σύμφωνα με τη νομοθεσία και τους κανονισμούς ανά χώρα. Η παρούσα εγγύηση δεν καλύπτει ελαττώματα ή ζημιές λόγω κακής χρήσης, κακοποίησης ή φυσιολογικής φθοράς. Σε περίπτωση παραπόνων παρακαλούμε αποστείλετε το Power Tool χωρίς να το αποσυναρμολογήσετε μαζί με το ΠΙΣΤΟΠΟΙΗΤΙΚΟ ΕΓΓΥΗΣΗΣ το οποίο βρίσκεται στο τέλος των οδηγιών αυτών, σε Εξουσιοδοτημένο Κέντρο Επισκευής της HiKOKI.

---

## ΣΗΜΕΙΩΣΗ

Εξαιτίας του συνεχιζόμενου προγράμματος έρευνας και ανάπτυξης της HiKOKI τα τεχνικά χαρακτηριστικά που εδώ αναφέρονται μπορούν να αλλάξουν χωρίς προηγούμενη ειδοποίηση.

---

## Πληροφορίες που αφορούν τον εκπεμπόμενο θόρυβο και τη δόνηση.

Οι τιμές μετρήθηκαν σύμφωνα με το EN60745 και βρέθηκαν σύμφωνες με το ISO 4871.

Το τυπικό A-επίπεδο ηχητικής πίεσης: 84 dB (A)

Αβεβαιότητα KpA: 3 dB (A)

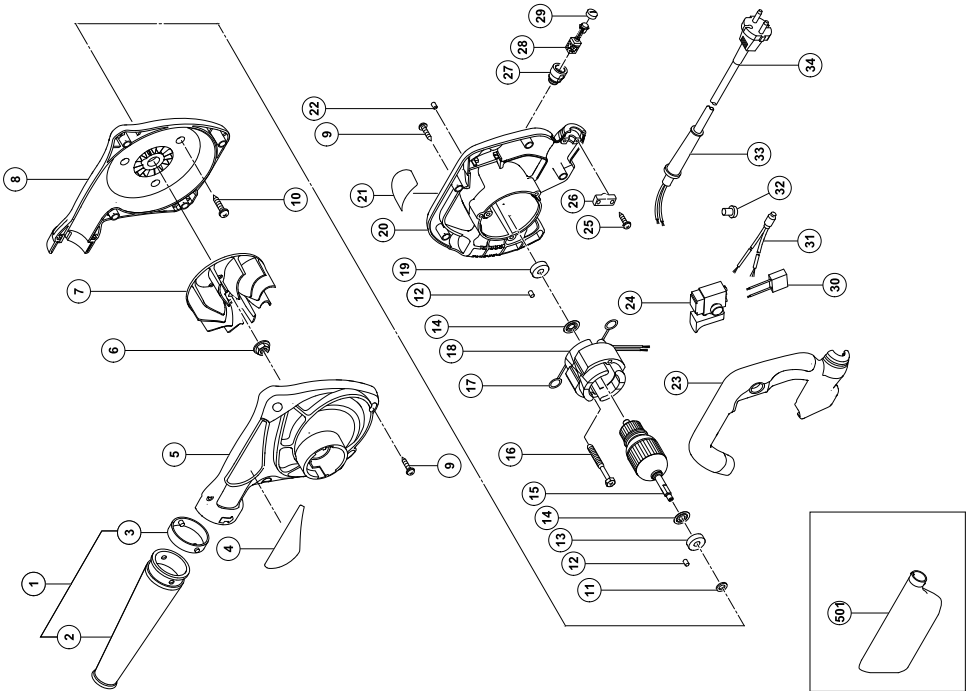
Φοράτε προστατευτικά αυτιών.

Μια τυπική τιμή ρίζας μέσης τριγωνικής επιτάχυνσης δεν πρέπει να ξεπερνά 2,5 m/s<sup>2</sup>

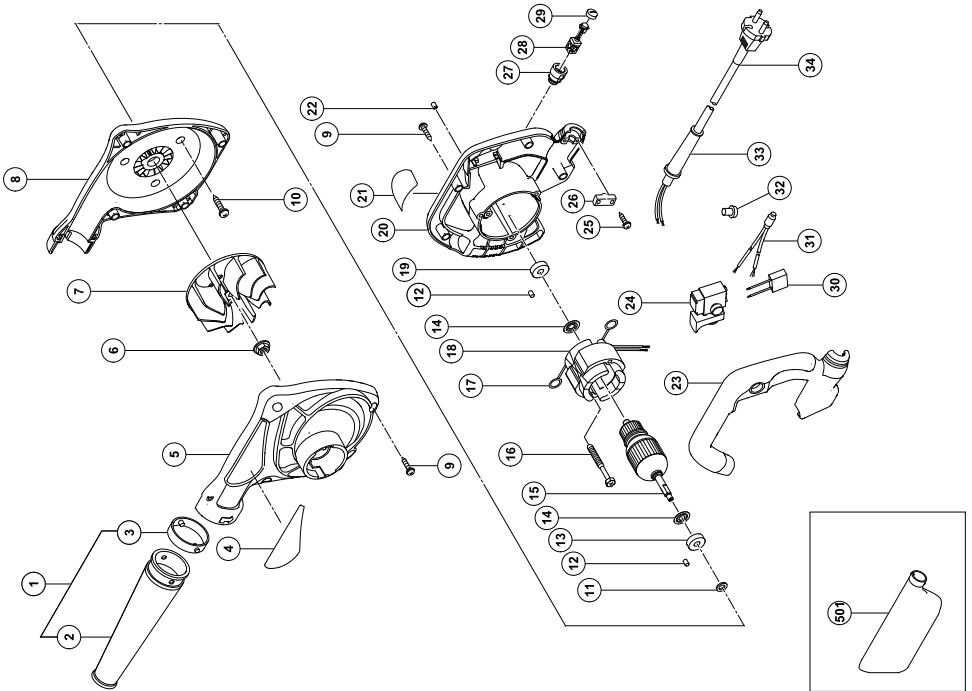
---



RB40SA



A	B	C	D
1	323-582	1	"2, 3"
2	_____	1	
3	323-583	1	
4	_____	1	
5	323-573	1	M6
6	323-572	1	
7	323-571	1	
8	323-570	1	
9	301-653	10	D4x20
10	305-507	3	D5x30
11	930-079	1	
12	931-701	2	
13	608-DDW	1	608DDW
14	982-631	2	
15-1	360-683C	1	110V
15-2	360-683E	1	220V-230V
15-3	360-683F	1	240V
16	980-864	2	D5x40
17	930-630	2	
18-1	340-602K	1	110V "17"
18-2	340-602H	1	220V-230V "17"
18-3	340-602E	1	220V-230V "17" "ITA, AUT, CHN"
18-4	340-602F	1	240V "17"
19	608-DDW	1	608DDW
20	323-577	1	"22, 27"
21	_____	2	
22	938-477	1	M5x8
23	323-574	1	
24	323-575	1	
25	984-750	2	D4x16 "VEN"
26	960-266	1	"VEN"
27	957-571	2	
28	999-021	2	
29	931-266	2	
30	994-273	1	"ITA, AUT, VEN, CHN"
31	303-837	1	
32	959-141	2	
33	307-217	2	D7.2
34	_____	1	
501	323-587	1	



A	B	C	D
1	323-582	1	"2, 3"
2	—	1	—
3	323-583	1	—
4	—	1	—
5	323-573	1	M6
6	323-572	1	—
7	323-571	1	—
8	323-570	1	—
9	301-653	10	D4×20
10	305-507	3	D5×30
11	930-079	1	—
12	931-701	2	—
13	608-DDW	1	608DDW
14	982-631	2	—
15-1	360-683C	1	110V
15-2	360-683E	1	220V-230V
15-3	360-683F	1	240V
16	980-864	2	D5×40
17	930-630	2	—
18-1	340-602K	1	110V "17"
18-2	340-602E	1	220V-230V "17"
18-3	340-602H	1	230V "17" "GBR, SAF, EUROPE, AUT, SUI"
18-4	340-602J	1	240V "17"
19	608-DDW	1	608DDW
20	323-577	1	"22, 27"
21	—	1	—
22	938-477	2	M5×8
23	323-574	1	—
24	323-086	1	—
25	984-750	2	D4×16
26	960-266	1	—
27	957-571	2	—
28	999-021	2	—
29	931-266	2	—
30	930-039	1	"ITA, AUT, VEN, CHN"
31	303-837	2	—
32	959-141	2	—
33	307-217	1	D7.2
34	—	1	—
501	323-587	1	—

<p>English</p> <p><b><u>GUARANTEE CERTIFICATE</u></b></p> <p>① Model No.  ② Serial No.  ③ Date of Purchase  ④ Customer Name and Address  ⑤ Dealer Name and Address  (Please stamp dealer name and address)</p>	<p>Nederlands</p> <p><b><u>GARANTIEBEWIJS</u></b></p> <p>① Modelnummer  ② Serienummer  ③ Datum van aankoop  ④ Naam en adres van de gebruiker  ⑤ Naam en adres van de handelaar  (Stempel a.u.b. naam en adres vande de handelaar)</p>
<p>Deutsch</p> <p><b><u>GARANTIESCHEIN</u></b></p> <p>① Modell-Nr.  ② Serien-Nr.  ③ Kaufdatum  ④ Name und Anschrift des Kunden  ⑤ Name und Anschrift des Händlers  (Bitte mit Namen und Anschrift des Handlers abstempeln)</p>	<p>Español</p> <p><b><u>CERTIFICADO DE GARANTIA</u></b></p> <p>① Número de modelo  ② Número de serie  ③ Fecha de adquisición  ④ Nombre y dirección del cliente  ⑤ Nombre y dirección del distribuidor  (Se ruega poner el sellú del distribuidor con su nombre y dirección)</p>
<p>Français</p> <p><b><u>CERTIFICAT DE GARANTIE</u></b></p> <p>① No. de modèle  ② No de série  ③ Date d'achat  ④ Nom et adresse du client  ⑤ Nom et adresse du revendeur  (Cachet portant le nom et l'adresse du revendeur)</p>	<p>Português</p> <p><b><u>CERTIFICADO DE GARANTIA</u></b></p> <p>① Número do modelo  ② Número do série  ③ Data de compra  ④ Nome e morada do cliente  ⑤ Nome e morada do distribuidor  (Por favor, carimbe o nome e morada do distribuidor)</p>
<p>Italiano</p> <p><b><u>CERTIFICATO DI GARANZIA</u></b></p> <p>① Modello  ② N° di serie  ③ Data di acquisto  ④ Nome e indirizzo dell'acquirente  ⑤ Nome e indirizzo del rivenditore  (Si prega di apporre il timbro con questi dati)</p>	<p>Ελληνικά</p> <p><b><u>ΠΙΣΤΟΠΟΙΗΤΙΚΟ ΕΓΓΥΗΣΗΣ</u></b></p> <p>① Αρ. Μοντέλου  ② Αύξων Αρ.  ③ Ημερομηνία αγοράς  ④ Όνομα και διεύθυνση πελάτη  ⑤ Όνομα και διεύθυνση μεταπωλητή  (Παρακαλούμε να χρησιμοποιηθεί σφραγίδα)</p>



# HIKOKI

①	
②	
③	
④	
⑤	



## **Hikoki Power Tools Deutschland GmbH**

Siemensring 34, 47877 Willich, Germany  
Tel: +49 2154 49930  
Fax: +49 2154 499350  
URL: <http://www.hikoki-powertools.de>

## **Hikoki Power Tools Netherlands B.V.**

Brabanthaven 11, 3433 PJ Nieuwegein, The Netherlands  
Tel: +31 30 6084040  
Fax: +31 30 6067266  
URL: <http://www.hikoki-powertools.nl>

## **Hikoki Power Tools (U.K.) Ltd.**

Precedent Drive, Rooksley, Milton Keynes, MK 13, 8PJ,  
United Kingdom  
Tel: +44 1908 660663  
Fax: +44 1908 606642  
URL: <http://www.hikoki-powertools.uk>

## **Hikoki Power Tools France S.A.S.**

Parc de l'Eglantier 22, rue des Cerisiers, Lisses-C.E. 1541,  
91015 EVRY CEDEX, France  
Tel: +33 1 69474949  
Fax: +33 1 60861416  
URL: <http://www.hikoki-powertools.fr>

## **Hikoki Power Tools Belgium N.V./S.A.**

Koningin Astridlaan 51, B-1780 Wommel, Belgium  
Tel: +32 2 460 1720  
Fax: +32 2 460 2542  
URL: <http://www.hikoki-powertools.be>

## **Hikoki Power Tools Italia S.p.A**

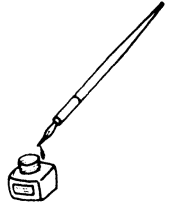
Via Piave 35, 36077, Altavilla Vicentina (VI), Italy  
Tel: +39 0444 548111  
Fax: +39 0444 548110  
URL: <http://www.hikoki-powertools.it>

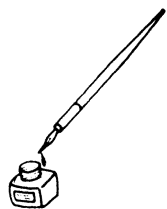
## **Hikoki Power Tools Ibérica, S.A.**


C/ Puigbarral, 26-28, Pol. Ind. Can Petit, 08227 Terrassa  
(Barcelona), Spain  
Tel: +34 93 735 6722  
Fax: +34 93 735 7442  
URL: <http://www.hikoki-powertools.es>

## **Hikoki Power Tools Österreich GmbH**

IndustrieZentrum NÖ –Süd, Straße 7, Obj. 58/A6 2355  
Wiener Neudorf, Austria  
Tel: +43 2236 64673/5  
Fax: +43 2236 63373  
URL: <http://www.hikoki-powertools.at>





<p>English</p> <p><b>EC DECLARATION OF CONFORMITY</b></p> <p>We declare under our sole responsibility that Blower, identified by type and specific identification code *1), is in conformity with all relevant requirements of the directives *2) and standards *3). Technical file at *4) – See below.</p> <p>The European Standard Manager at the representative office in Europe is authorized to compile the technical file.</p> <p>The declaration is applicable to the product affixed CE marking.</p>	<p>Nederlands</p> <p><b>EC VERKLARING VAN CONFORMITEIT</b></p> <p>Wij verklaren onder onze eigen verantwoordelijkheid dat Blaasapparaat, geïdentificeerd door het type en de specifieke identificatiecode*1), voldoet aan alle relevante bepalingen van de richtlijnen*2) en normen*3). Technische documentatie bij*4) – zie onder.</p> <p>De Europese Normen Manager bij de vertegenwoordiging in Europa is gemachtigd om het technisch dossier samen te stellen.</p> <p>Deze verklaring is van toepassing op producten voorzien van de CE-markeringen.</p>
<p>Deutsch</p> <p><b>EG-KONFORMITÄTSERKLÄRUNG</b></p> <p>Wir erklären in alleiniger Verantwortung, dass das durch den Typ und den spezifischen Identifizierungscode *1) identifizierte Gebläse allen einschlägigen Bestimmungen der Richtlinien *2) und Normen *3) entspricht. Technische Unterlagen unter *4) – Siehe unten.</p> <p>Die Leitung der repräsentativen Behörde für europäische Normen und Richtlinien ist berechtigt, die technischen Unterlagen zusammenzustellen.</p> <p>Die Erklärung gilt für die an dem Produkt angebrachte CE-Kennzeichnung.</p>	<p>Español</p> <p><b>DECLARACIÓN DE CONFORMIDAD DE LA CE</b></p> <p>Declaramos bajo nuestra única responsabilidad que el Soplador, identificado por tipo y por código de identificación específico *1), está en conformidad con todas las disposiciones correspondientes de las directivas *2) y de las normas *3). Documentación técnica en *4) – Ver a continuación.</p> <p>El Director de Normas Europeas en la oficina de representación en Europa está autorizado para elaborar el expediente técnico.</p> <p>La declaración se aplica al producto con marcas de la CE.</p>
<p>Français</p> <p><b>DECLARATION DE CONFORMITE CE</b></p> <p>Nous déclarons sous notre entière responsabilité que le soufflette, identifié par le type et le code d'identification spécifique *1) est en conformité avec toutes les exigences applicables des directives *2) et des normes *3). Dossier technique en *4) – Voir ci-dessous.</p> <p>Le Gestionnaire des normes européennes du bureau de représentation en Europe est autorisé à constituer le dossier technique.</p> <p>Cette déclaration s'applique aux produits désignés CE.</p>	<p>Português</p> <p><b>DECLARAÇÃO DE CONFORMIDADE CE</b></p> <p>Declaramos, sob nossa única e inteira responsabilidade, que o Soprador, identificado por tipo e código de identificação específico *1), está em conformidade com todos os requisitos relevantes das diretivas *2) e normas *3). Ficheiro técnico em *4) – Consulte abaixo.</p> <p>O Gestor de Normas Europeias no escritório de representação na Europa está autorizado a compilar o ficheiro técnico.</p> <p>A declaração aplica-se aos produtos com marca CE.</p>
<p>Italiano</p> <p><b>DICHIARAZIONE DI CONFORMITÀ CE</b></p> <p>Dichiariamo sotto la nostra esclusiva responsabilità che il soffiatore-aspiratore, identificato dal tipo, e dal codice identificativo specifico *1), è conforme a tutti i requisiti pertinenti delle direttive *2) e degli standard *3). Documentazione tecnica presso *4) – Vedere sotto.</p> <p>Il gestore delle norme europee presso l'ufficio di rappresentanza in Europa è autorizzato a compilare il fascicolo tecnico.</p> <p>La dichiarazione è applicabile ai prodotti cui sono applicati i marchi CE.</p>	<p>Ελληνικά</p> <p><b>ΕΚ ΔΗΛΩΣΗ ΕΝΑΡΜΟΝΙΣΜΟΥ</b></p> <p>Δηλώνουμε με αποκλειστική μας ευθύνη ότι ο Φυσητήρας, ο οποίος προσδιορίζεται από τον τύπο και ειδικό αναγνωριστικό κωδικό *1), είναι συμμόρφος με όλες τις σχετικές απαιτήσεις των Οδηγιών *2) και με τα σχετικά πρότυπα *3). Τεχνικό Αρχείο στο *4) – Δείτε παρακάτω.</p> <p>Ο Διαχειριστής Ευρωπαϊκών Προτύπων στο γραφείο εκπροσώπησης στην Ευρώπη είναι εξουσιοδοτημένος για τη σύνταξη του τεχνικού φακέλου.</p> <p>Η δήλωση ισχύει μόνο για το προϊόν που είναι τοποθετημένη η σήμανση CE.</p>
<p>*1) RB40SA C329376R RB40VA C329358R C329357M</p> <p>*2) 2006/42/EC, 2014/30/EU, 2011/65/EU</p> <p>*3) EN60745-1:2009+A11:2010 EN55014-1:2006+A1:2009+A2:2011 EN55014-2:1997+A1:2001+A2:2008 EN61000-3-2:2014 EN61000-3-3:2013</p>	
<p>*4) Representative office in Europe <b>Hikoki Power Tools Deutschland GmbH</b> Siemensring 34, 47877 Willich, Germany</p> <p>Head office in Japan <b>Koki Holdings Co., Ltd.</b> Shinagawa Intercity Tower A, 15-1, Konan 2-chome, Minato-ku, Tokyo, Japan</p>	<p>29. 6. 2018 Naoto Yamashiro European Standard Manager</p> <p>29. 6. 2018  A. Nakagawa Corporate Officer</p> 